



*Paris*



# *SOMMAIRE*

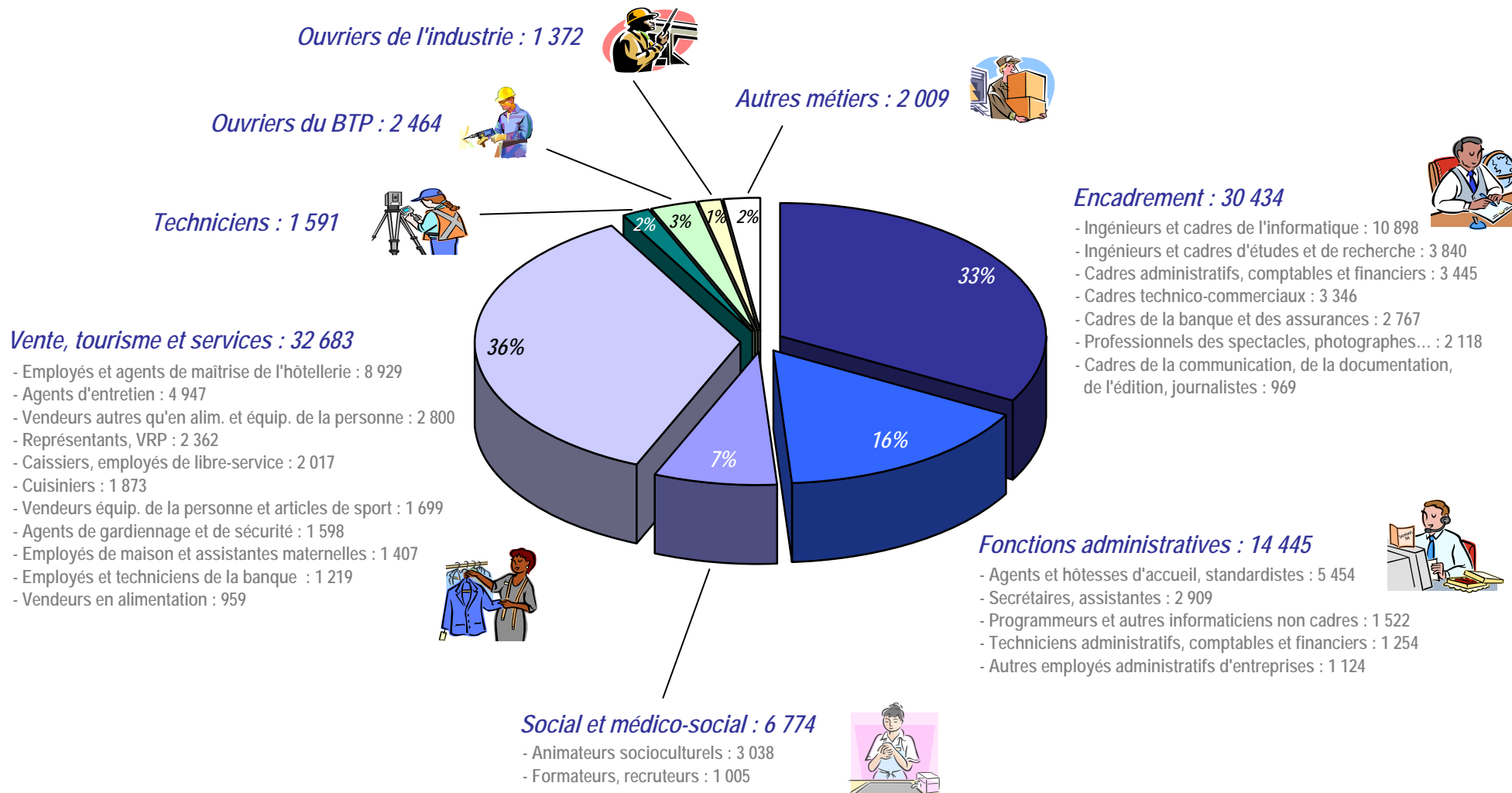
- Les principaux résultats
- I - Les établissements qui projettent de recruter
- II - Les projets de recrutement
- III - Les métiers faisant l'objet de projets de recrutement
- Annexe 1 - Les projets de recrutement par métier
- Annexe 2 - Les projets de recrutement par métier et par bassin d'emploi
- Annexe 3 - Base de sondage, retours et redressement

# *Les principaux résultats en 2007*

# Les profils recherchés dans l'Assédic de Paris

Nombre total de projets de recrutement : 91 771

Présentation limitée aux métiers rassemblant plus de 1% du total des intentions d'embauche formulées dans l'Assédic



# Les principaux pôles de recrutement

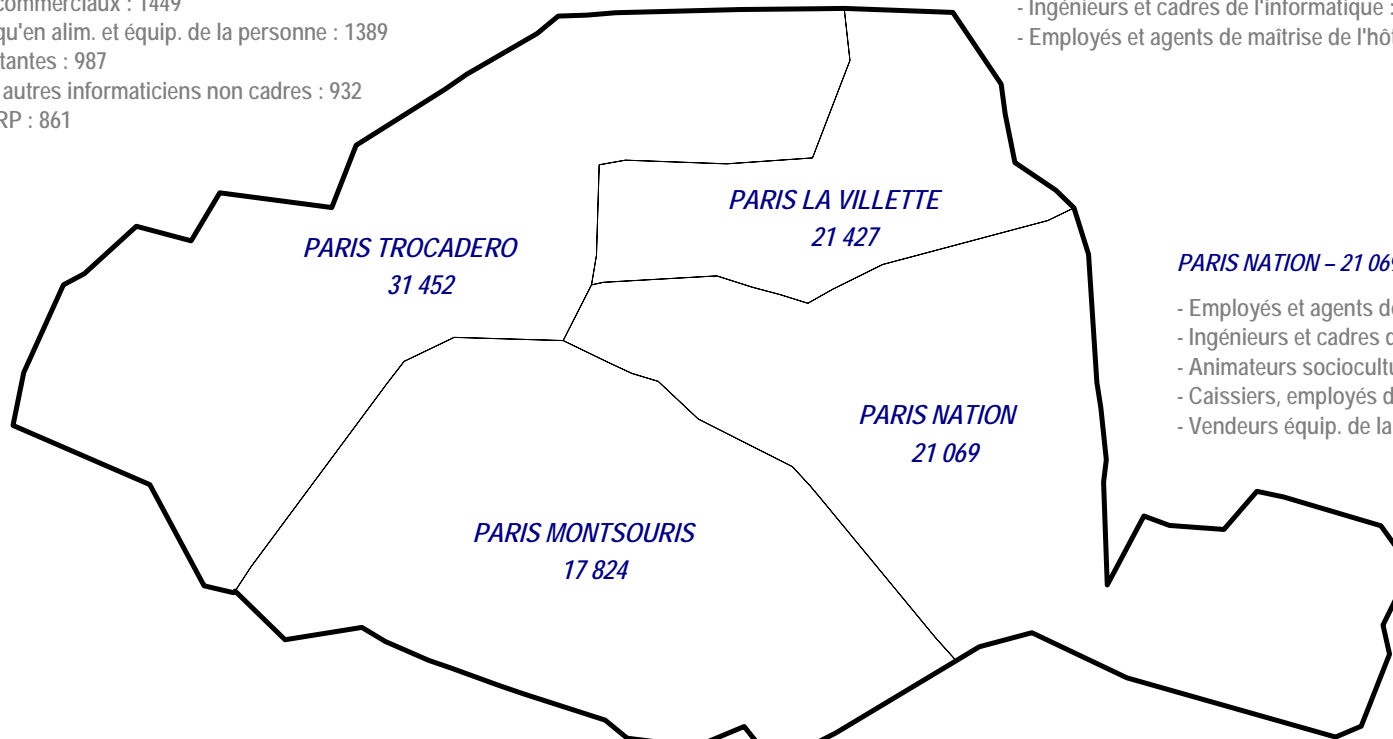
Paris

## PARIS TROCADERO – 31 452 projets, dont :

- Ingénieurs et cadres de l'informatique : 5941
- Employés et agents de maîtrise de l'hôtellerie : 3004
- Ingénieurs et cadres d'études et de recherche : 2166
- Cadres administratifs, comptables et financiers : 1514
- Cadres technico-commerciaux : 1449
- Vendeurs autres qu'en alim. et équip. de la personne : 1389
- Secrétaires, assistantes : 987
- Programmeurs et autres informaticiens non cadres : 932
- Représentants, VRP : 861

## PARIS LA VILLETTE – 21 427 projets, dont :

- Agents et hôtesses d'accueil, standardistes : 3741
- Agents d'entretien : 3333
- Ingénieurs et cadres de l'informatique : 2041
- Employés et agents de maîtrise de l'hôtellerie : 1433



## PARIS NATION – 21 069 projets, dont :

- Employés et agents de maîtrise de l'hôtellerie : 3075
- Ingénieurs et cadres de l'informatique : 1459
- animateurs socioculturels : 1240
- Caissiers, employés de libre-service : 1037
- Vendeurs équip. de la personne et articles de sport : 812

## PARIS MONTSOURIS – 17 824 projets, dont :

- Ingénieurs et cadres de l'informatique : 1457
- Employés et agents de maîtrise de l'hôtellerie : 1417

## Les métiers rassemblant le plus grand nombre de projets de recrutement

Paris

- Les professions de la vente, du tourisme et des services demeurent, en 2007, le premier pôle de recrutement dans l'Assédic de Paris. Les employés et agents de maîtrise de l'hôtellerie, les agents et hôtesses d'accueil, ainsi que les agents d'entretien figurent parmi les postes les plus recherchés. Cette famille de métiers bénéficie d'une orientation favorable des projets ; toutefois, les difficultés de recrutement se sont accentuées.
- En rassemblant un tiers de l'ensemble des projets, les fonctions d'encadrement constituent la seconde famille de métiers la plus recherchée par les employeurs parisiens. Là encore, les intentions d'embauche sont orientées à la hausse, de même que la proportion de cas jugés difficiles. Un nombre élevé de projets concerne les cadres de l'informatique, des études et de la recherche, de l'administration ou encore de la vente.
- En revanche, les intentions d'embauche s'inscrivent en forte baisse dans les fonctions administratives et les professions sociales et médico-sociales. Par ailleurs, la proportion de projets assortis de difficultés recule sensiblement dans ces familles de métiers.

### Guide de lecture :

#### En bleu :

Métiers qui présentent, dans cette Assédic, une proportion de projets de recrutement significativement supérieure à la moyenne nationale, calculée sur les trois années précédentes.

#### En rouge :

Proportion de cas difficiles supérieure à la moyenne de l'Assédic.

#### En vert :

Proportion de projets saisonniers supérieure à la moyenne de l'Assédic.

	Ensemble des projets de recrutement	% de cas difficiles à recruter	% de saisonniers
<b>Ingénieurs et cadres de l'informatique (sauf technico-commerciaux)</b>	<b>10 898</b>	<b>56%</b>	0%
Employés et agents de maîtrise de l'hôtellerie (serveurs, maîtres d'hôtel...)	8 929	46%	21%
<b>Agents et hôtesses d'accueil, standardistes</b>	<b>5 454</b>	4%	15%
Agents d'entretien	4 947	66%	64%
<b>Ingénieurs et cadres d'études et de recherche</b>	<b>3 840</b>	33%	5%
<b>Cadres administratifs, comptables et financiers</b>	<b>3 445</b>	23%	1%
<b>Cadres commerciaux et technico-commerciaux</b>	<b>3 346</b>	32%	1%
Animateurs socioculturels, de sport et de loisirs	3 038	33%	85%
<b>Secrétaires, assistantes</b>	<b>2 909</b>	22%	7%
Vendeurs autres qu'en alimentation et équipement de la personne	2 800	43%	27%
<b>Cadres de la banque et des assurances</b>	<b>2 767</b>	29%	2%
Représentants, VRP	2 362	41%	3%
<b>Professionnels des spectacles, photographes, stylistes, décorateurs</b>	<b>2 118</b>	27%	72%
Caissiers, employés de libre-service	2 017	51%	27%
Cuisiniers	1 873	62%	20%
<i>Ensemble des 101 métiers</i>	<i>91 771</i>	<i>38,5%</i>	<i>18,4%</i>

# Les tendances dans l'Assédic de Paris

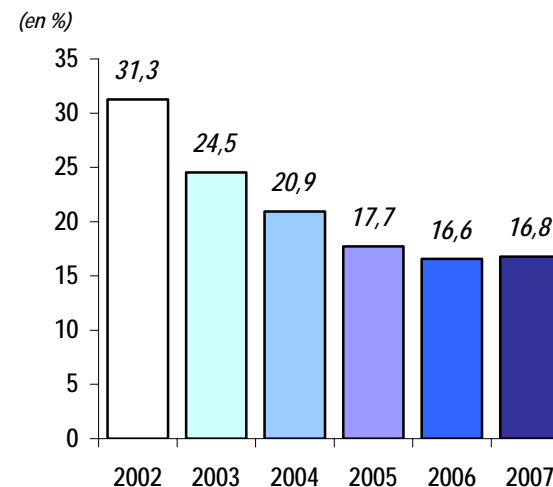
## Les employeurs

- La part des établissements envisageant de recruter dans l'Assédic de Paris se redresse légèrement en 2007, à 16,8%, après quatre années consécutives de baisse. Ce ratio correspond à un total d'environ 18 100 employeurs potentiels.
- La propension à recruter progresse de manière significative dans les industries agroalimentaires, la construction et l'industrie manufacturière. En revanche, elle est en légère baisse dans les activités commerciales.
- Les services bénéficient d'une orientation favorable de la proportion d'établissements envisageant de recruter dans l'hôtellerie, la R&D, les activités informatiques et l'action sociale, mais on observe une évolution inverse dans les activités financières, les transports (urbains et routiers) et les agences de voyage.

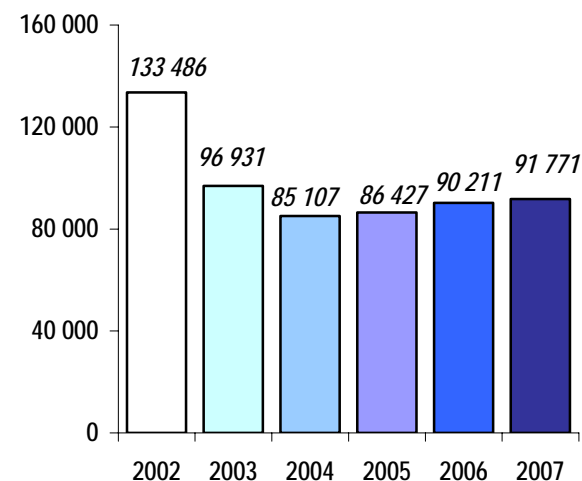
## Les services plus dynamiques en termes de projets que le commerce

- Les établissements de l'Assédic de Paris envisagent 91 800 recrutements en 2007, soit une hausse de 1 600 projets par rapport à l'an dernier. L'évolution à la hausse des intentions d'embauche concerne la quasi-totalité des activités économiques agrégées, en particulier l'industrie manufacturière et les services. Seul le commerce se révèle moins enclin à embaucher cette année.
- La part des projets assortis de difficultés progresse de 5 points à 38%, ce qui correspond à environ 35 300 recrutements potentiels. Ce ratio progresse sensiblement dans les services et le commerce, tandis qu'il recule dans les IAA, l'industrie manufacturière et la construction.
- Les postes liés à une activité saisonnière représentent 18% des recrutements envisagés par les employeurs parisiens, soit un peu plus de 16 900 projets. Près d'un projet sur cinq concerne du personnel non permanent dans les activités commerciales et tertiaires.

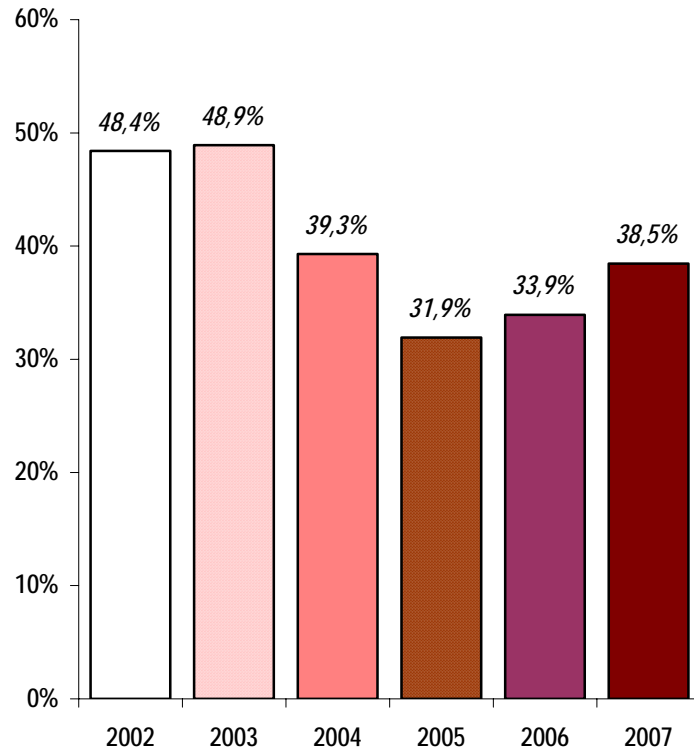
Evolution de la proportion d'établissements projetant de recruter



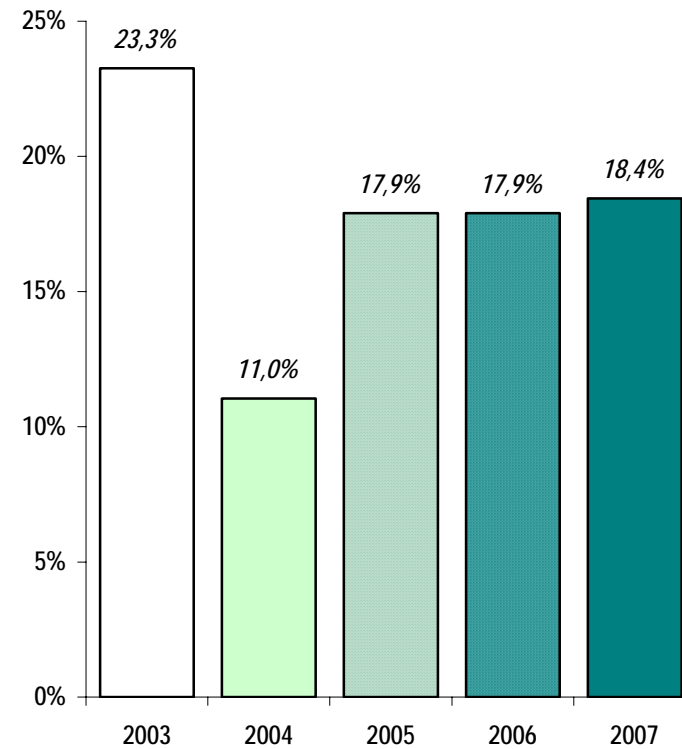
Evolution du nombre de projets de recrutement



*Evolution de la part des projets difficiles*



*Evolution de la part des projets saisonniers*

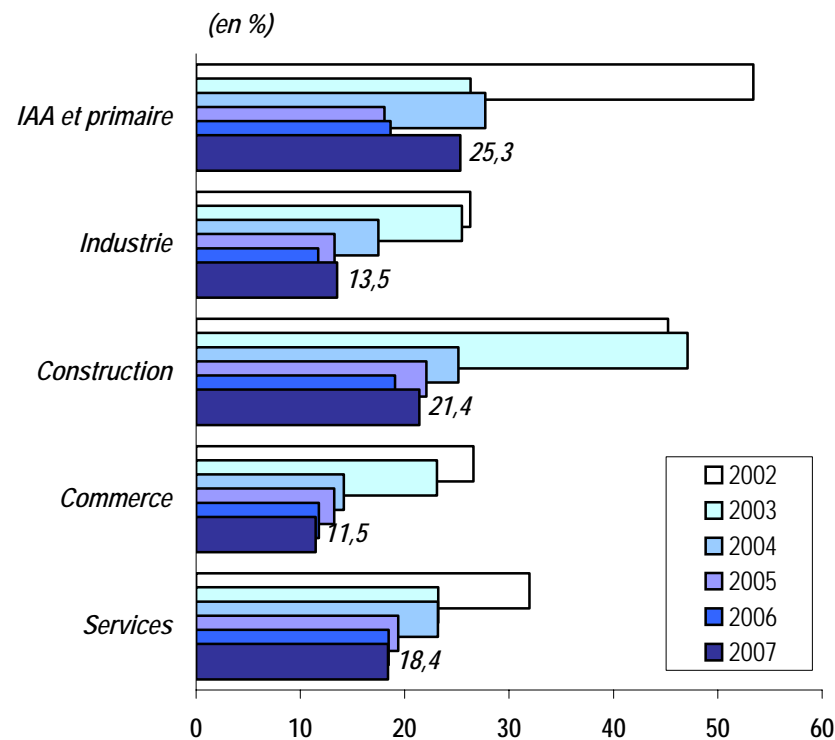
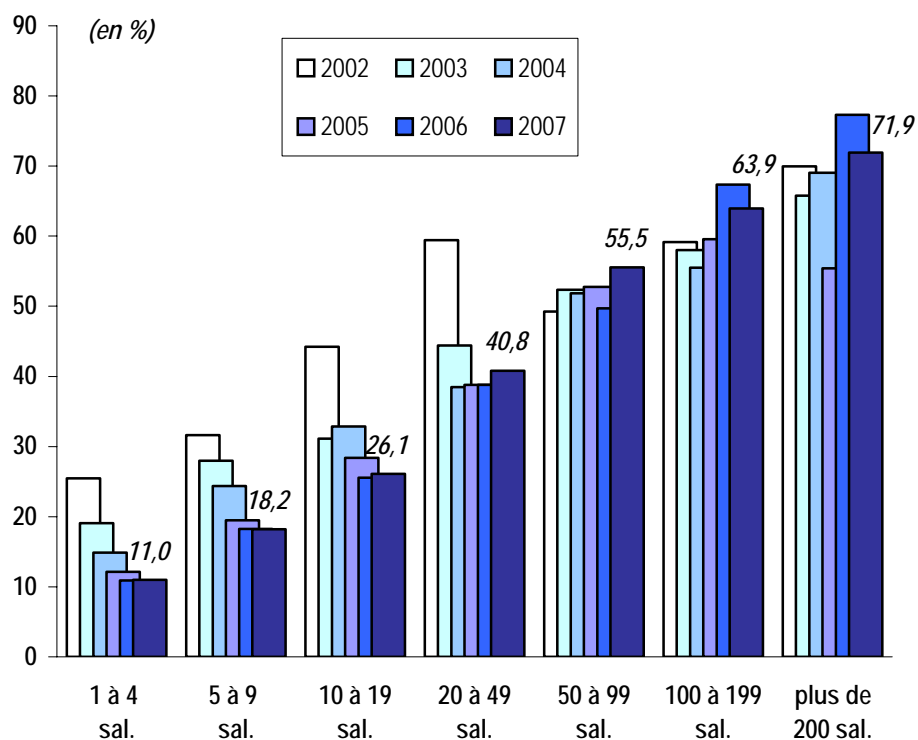


*I - Les établissements qui  
projetent de recruter*

## Proportion d'établissements déclarant des projets de recrutement

Paris

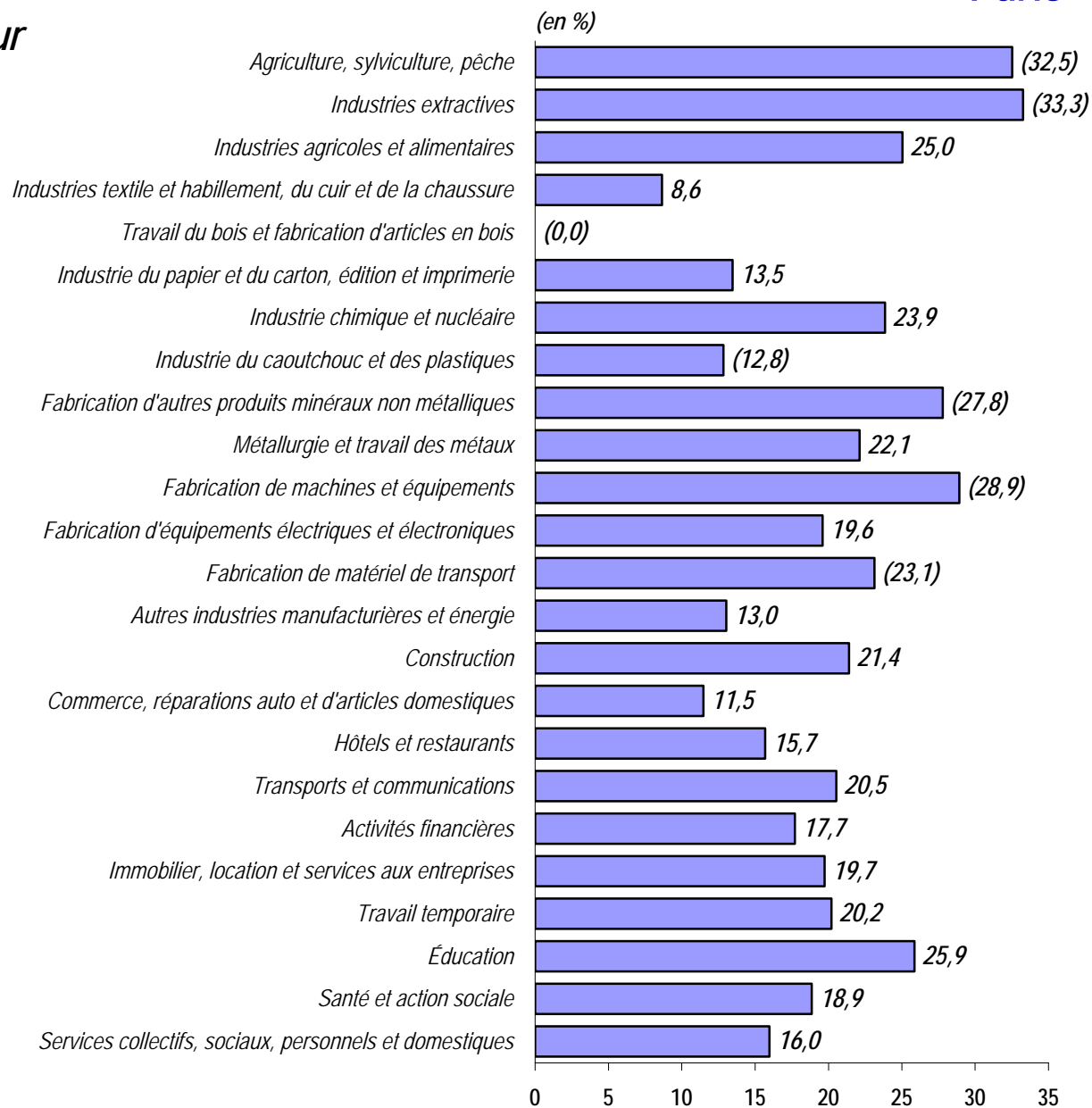
- Seul un établissement parisien sur six formule au moins un projet d'embauche pour 2007, soit un total d'environ 18 100 employeurs potentiels. La propension à recruter se stabilise, mettant fin au mouvement de baisse amorcé en 2003. Le ratio recule dans les unités de plus de 100 salariés, tandis qu'il progresse dans les établissements de taille inférieure.
- La part des employeurs envisageant de recruter augmente de manière significative dans les industries agroalimentaires (+7 points), et se redresse sensiblement dans la construction (+2 points) et l'industrie manufacturière (+2 points). En revanche, la baisse de l'indicateur se poursuit dans le commerce, puisque seul un établissement sur neuf formule cette année des velléités d'embauche.



## Proportion d'établissements déclarant des projets de recrutement, selon le secteur d'activité détaillé

- La plupart des secteurs de services présentent une propension à recruter supérieure à la moyenne de l'Assédic, notamment les activités éducatives. Le ratio progresse globalement, sous l'impulsion de l'hôtellerie, de la R&D, des activités informatiques et de l'action sociale. A l'inverse, les employeurs des activités financières, des transports urbains et routiers, et des agences de voyage se révèlent moins enclins à embaucher.
- La propension à recruter est également élevée dans la construction, notamment dans le second œuvre du bâtiment.
- Enfin, le ratio est très faible dans les activités commerciales, en particulier dans le commerce de détail où seul un employeur sur dix envisage de recruter en 2007.

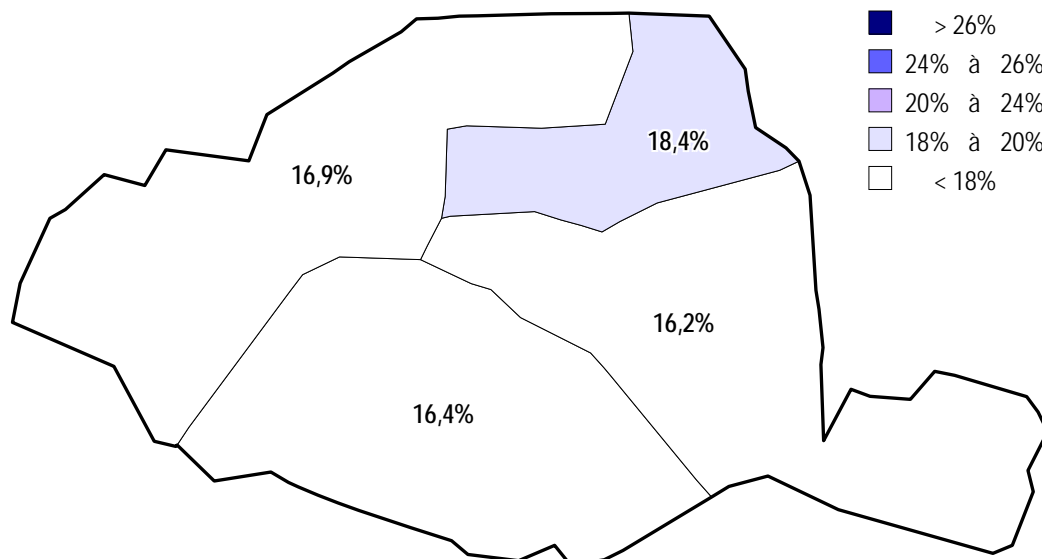
Paris



## Proportion d'établissements déclarant des projets de recrutement, selon le bassin d'emploi

Paris

- La propension à recruter dans l'Assédic de Paris demeure nettement inférieure à celle des trois autres Assédic d'Ile-de-France. Par ailleurs, le ratio est relativement homogène suivant les différents bassins d'emploi parisiens.
- Seul le bassin de La Villette (9<sup>ème</sup>, 10<sup>ème</sup> et 19<sup>ème</sup> arrondissements) présente une proportion d'établissements potentiellement recruteurs sensiblement supérieure à la moyenne. Ce résultat s'explique notamment par une part plus importante d'établissements envisageant de recruter dans le tertiaire, en particulier dans les activités sanitaires et sociales (25%) et dans les services aux entreprises (24%).



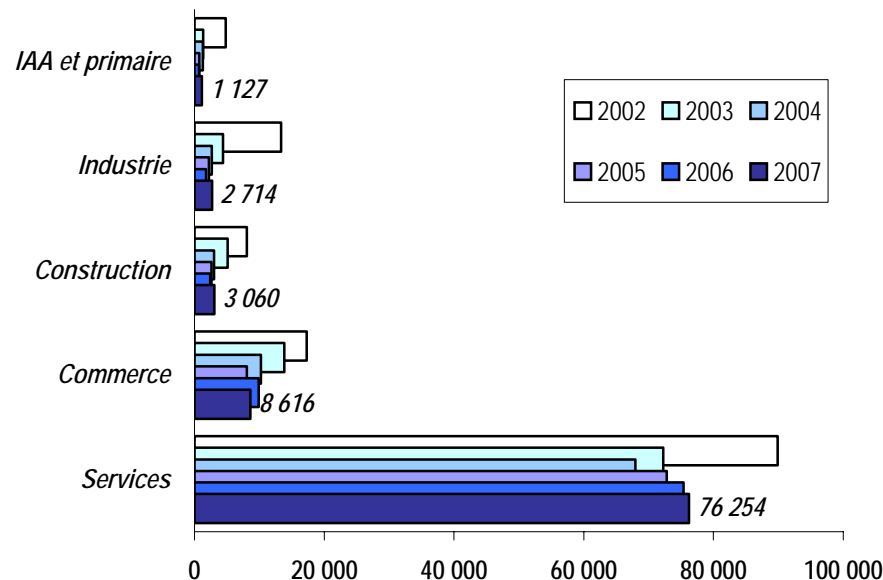
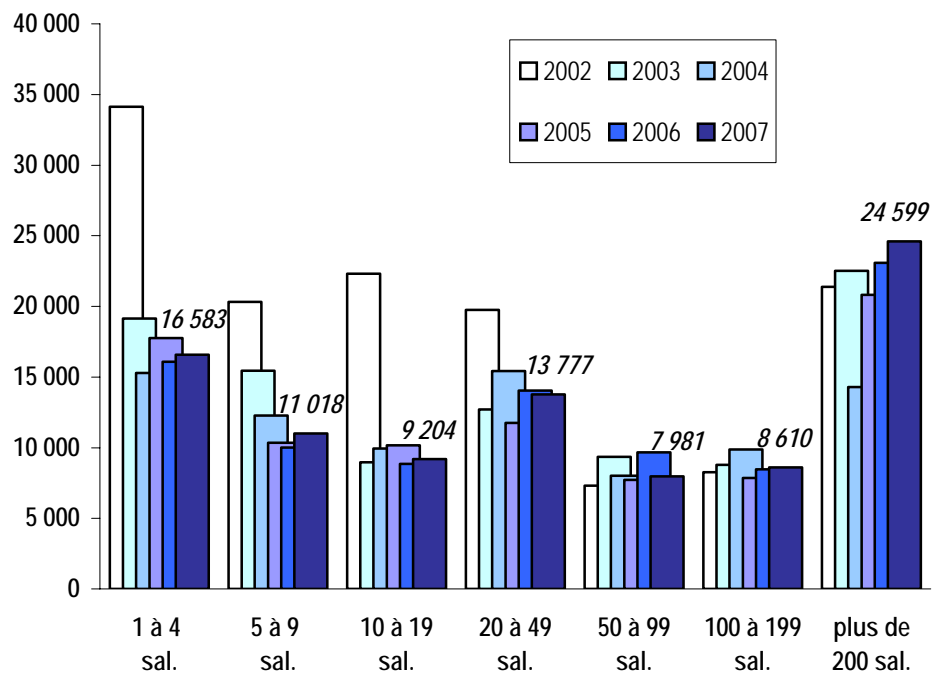
*Les intervalles retenus pour la cartographie des bassins d'emploi ont été définis au niveau national. Certaines catégories de couleur peuvent ne pas être représentées sur la carte de cette Assédic*

*II - Les projets de recrutement  
selon le type d'établissements recruteurs  
et selon le bassin d'emploi*

## Évolution du nombre de projets de recrutement

Paris

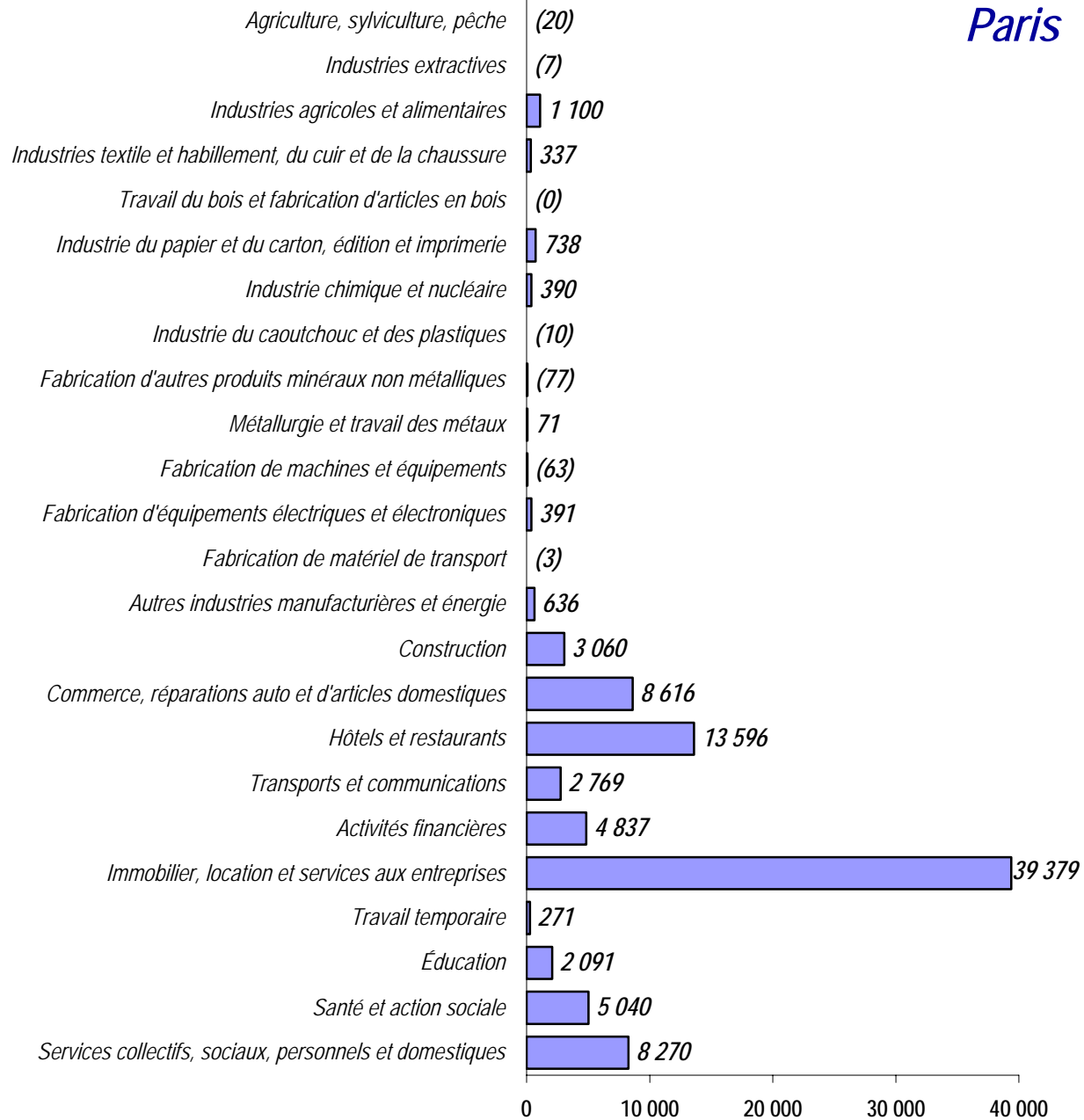
- Les employeurs parisiens envisagent collectivement près de 91 800 recrutements en 2007. Ce total s'inscrit en hausse pour la troisième année consécutive ; avec une progression de 1,7%, cela correspond à 1 600 projets supplémentaires.
- L'orientation favorable des intentions d'embauche concerne la quasi-totalité des activités économiques agrégées. Elle est particulièrement visible dans l'industrie manufacturière (+900 projets) et les services (+900). Les secteurs de la construction et des industries agroalimentaires bénéficient également de cette évolution à la hausse (respectivement +600 et +400 projets), tandis que les employeurs du commerce prévoient, cette année, une baisse significative des embauches (-1 300).



## Nombre de projets de recrutement selon le secteur d'activité détaillé

- Le tertiaire constitue le premier pôle de recrutement de l'Assédic avec 83% des intentions d'embauche, dont plus de la moitié concerne les services aux entreprises. On observe une orientation favorable des projets dans l'hôtellerie-restauration (+3 300), les services collectifs (+600) et les activités éducatives (+300). A l'inverse, les embauches potentielles sont en baisse dans les activités financières (-2 000), les services aux entreprises (-900) et les transports (-800).
- Les besoins en main-d'œuvre progressent sensiblement dans la construction, sous l'impulsion des activités du second œuvre du bâtiment (+400).
- Enfin, les activités commerciales présentent un déficit de projets, en particulier le commerce de détail.

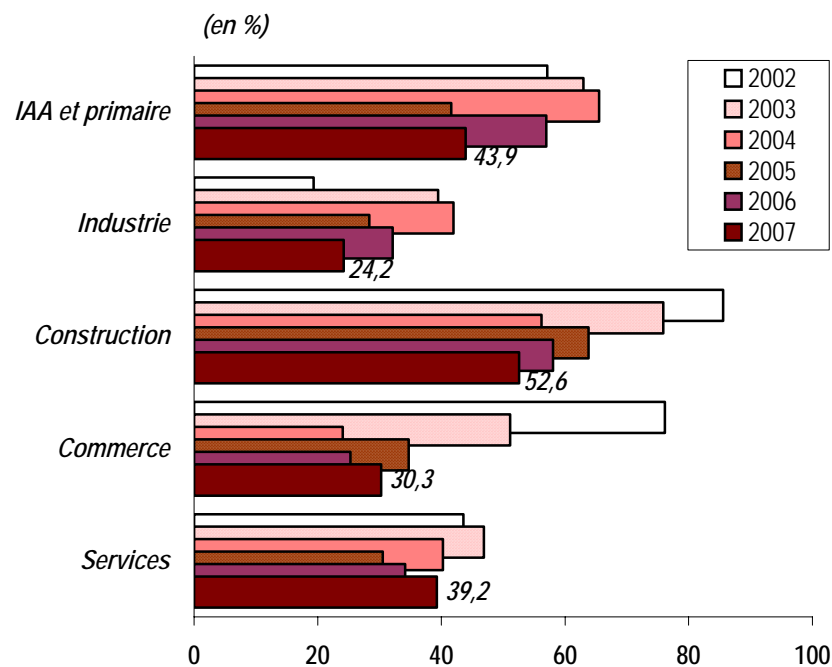
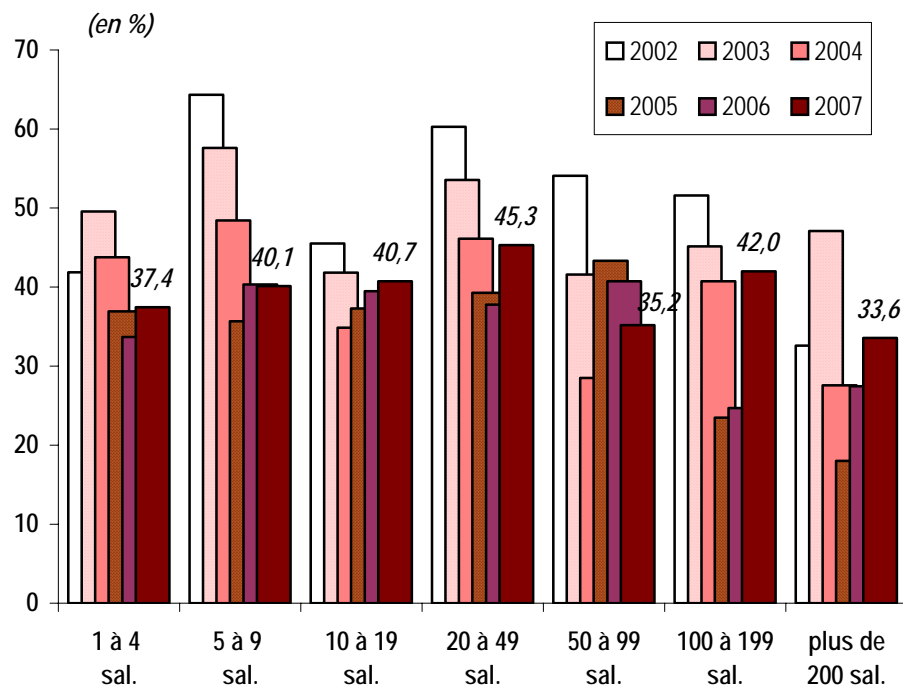
Paris



## Proportion de projets de recrutement estimés difficiles

Paris

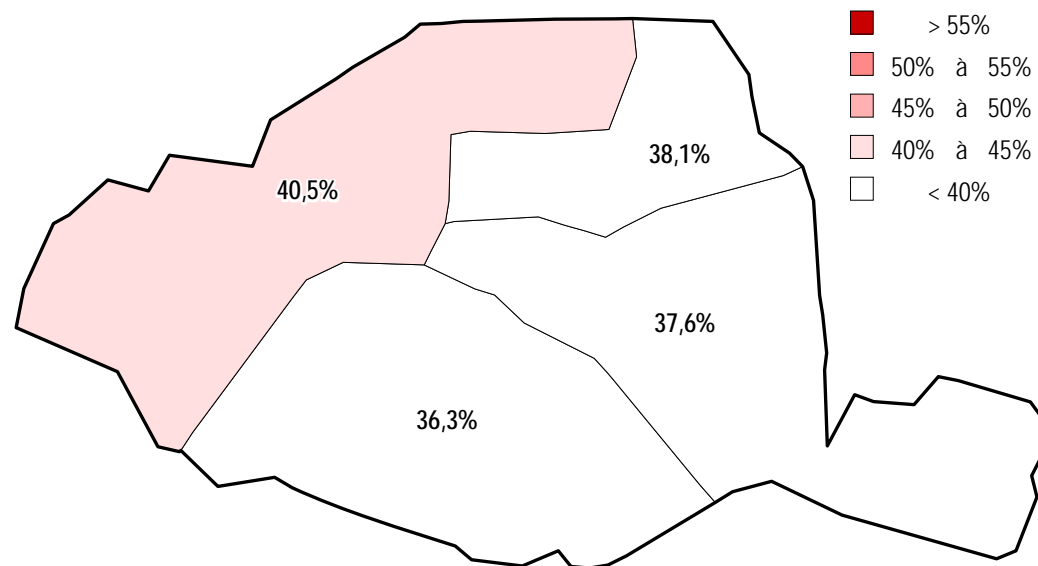
- La part des intentions d'embauche jugées difficiles par les employeurs de l'Assédic de Paris s'élève à 38%, soit un total d'environ 35 300 recrutements potentiels. Ce résultat s'inscrit en hausse pour la deuxième année consécutive (+5 points).
- Le ratio progresse de manière significative dans les activités tertiaires (+5 points) et commerciales (+5 points), tandis qu'il recule fortement dans les industries agroalimentaires (-13 points), suite à la hausse des difficultés enregistrée en 2006. La proportion de cas jugés difficiles est en retrait dans l'industrie manufacturière (-8 points) et la construction (-5 points). Dans ce dernier secteur, plus d'une intention d'embauche sur deux est néanmoins jugée difficile par les employeurs.



## Proportion de projets de recrutement jugés difficiles selon le bassin d'emploi

Paris

- Le bassin d'emploi de Paris Trocadéro, en particulier le 8<sup>ème</sup> arrondissement, affiche une proportion de projets jugés difficiles supérieure à la moyenne de l'Assédic, notamment dans les transports, l'hôtellerie-restauration et les services aux entreprises.
- Le plus faible taux d'embauches problématiques concerne Paris Montsouris (en particulier les 5<sup>ème</sup> et 7<sup>ème</sup> arrondissements). Les employeurs de ce bassin prévoient peu de difficultés de recrutement dans les services aux entreprises.

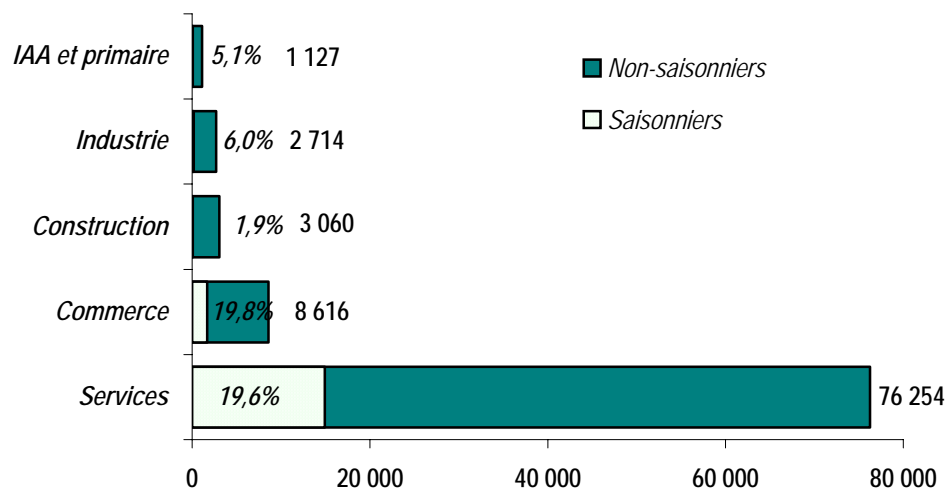
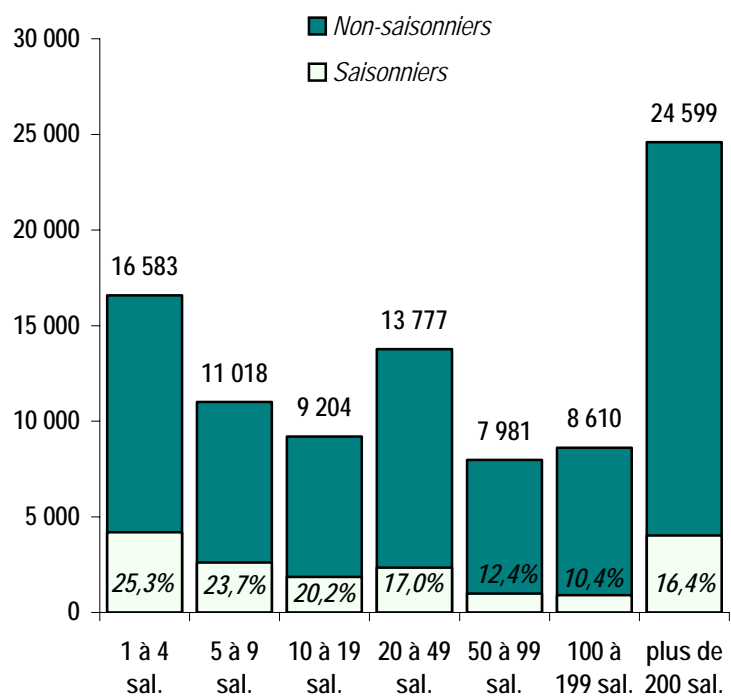


*Les intervalles retenus pour la cartographie des bassins d'emploi ont été définis au niveau national. Certaines catégories de couleur peuvent ne pas être représentées sur la carte de cette Assédic*

## Nombre de projets de recrutement principalement liés à une activité saisonnière

Paris

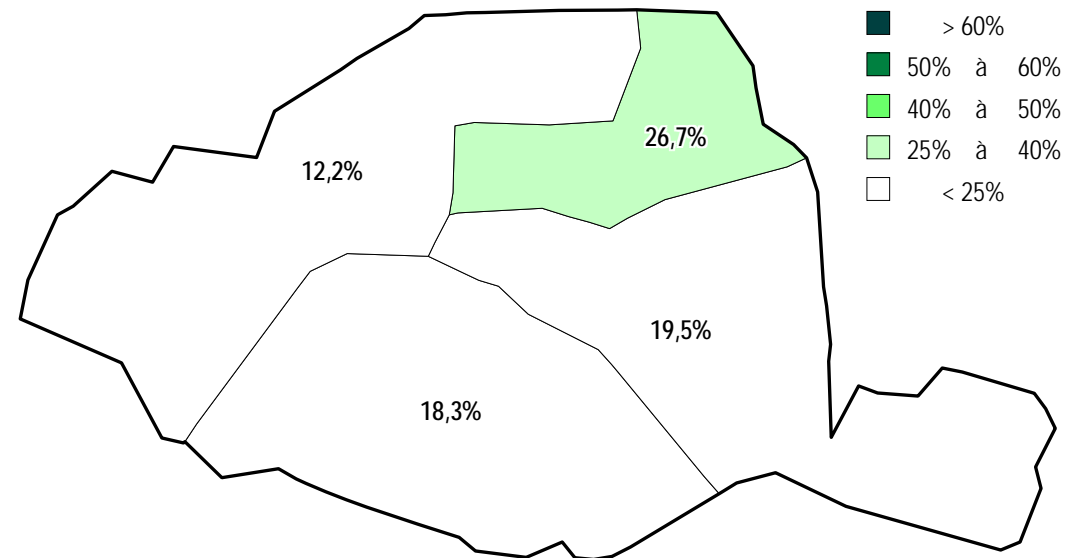
- Les projets associés à une activité saisonnière représentent 18% des recrutements envisagés dans l'Assédic de Paris, soit un peu plus de 16 900 unités. Ce résultat s'inscrit en légère hausse par rapport à l'an dernier (+1 point) et concerne essentiellement les activités tertiaires (+2 points), en particulier les services aux entreprises et les services à la personne.
- En revanche, la part des embauches ponctuelles recule dans l'industrie manufacturière (-7 points), le commerce (-6 points) et la construction (-5 points), après la forte hausse observée l'an dernier.



## Proportion de projets de recrutement principalement liés à une activité saisonnière selon le bassin d'emploi

Paris

- Le bassin de Paris La Villette enregistre une proportion de projets à vocation saisonnière nettement supérieure à la moyenne de l'Assédic. Ce résultat s'explique notamment par un nombre important d'embauches ponctuelles prévues dans les activités de nettoyage.
- A l'inverse, le ratio est particulièrement faible dans le bassin de Paris Trocadéro, en particulier dans les 17<sup>ème</sup> et 8<sup>ème</sup> arrondissements, principalement dans les services aux entreprises et l'hôtellerie-restauration.



*Les intervalles retenus pour la cartographie des bassins d'emploi ont été définis au niveau national. Certaines catégories de couleur peuvent ne pas être représentées sur la carte de cette Assédic.*

### *III - Les métiers faisant l'objet de projets de recrutement*

## Les 15 métiers rassemblant le plus grand nombre de projets de recrutement

Paris

	Effectifs permanents à recruter en 2007	Effectifs principalem. liés à une activité saisonnière	Ensemble
Ingénieurs et cadres spécialistes de l'informatique (sauf technico-commerciaux)	10 854	44	10 898
Employés et agents de maîtrise de l'hôtellerie (serveurs, maîtres d'hôtel...)	7 028	1 901	8 929
Agents et hôtesses d'accueil, standardistes	4 626	828	5 454
Agents d'entretien	1 778	3 169	4 947
Ingénieurs et cadres d'études et de recherche	3 631	209	3 840
Cadres administratifs, comptables et financiers	3 395	50	3 445
Cadres commerciaux et technico-commerciaux	3 321	24	3 346
Animateurs socioculturels, de sport et de loisirs	456	2 582	3 038
Secrétaires, assistantes	2 715	194	2 909
Vendeurs autres qu'en alimentation et équipement de la personne	2 037	762	2 800
Cadres de la banque et des assurances	2 699	68	2 767
Représentants, VRP	2 281	80	2 362
Professionnels des spectacles, photographes, stylistes, décorateurs	593	1 525	2 118
Caissiers, employés de libre-service	1 481	536	2 017
Cuisiniers	1 490	383	1 873

- Les fonctions d'encadrement figurent parmi les postes les plus recherchés par les employeurs parisiens, en particulier dans les domaines de l'informatique, des études et de la recherche, de l'administration et de la vente.
- Les professions associées aux services aux entreprises font l'objet d'un nombre élevé de projets de recrutement (agents et hôtesses d'accueil, agents d'entretien, secrétaires...). Il en va de même pour certaines fonctions de l'hôtellerie-restauration (employés et agents de maîtrise de l'hôtellerie, cuisiniers) ou de la vente (vendeurs, représentants, caissiers...).

## Les 15 métiers rassemblant le plus grand nombre de projets de recrutement jugés difficiles

Paris

	Nombre de projets de recrutement signalés difficiles	Ensemble des projets de recrutement déclarés	% de cas difficiles à recruter
Ingénieurs et cadres spécialistes de l'informatique (sauf technico-commerciaux)	6 069	10 898	55,7%
Employés et agents de maîtrise de l'hôtellerie (serveurs, maîtres d'hôtel...)	4 152	8 929	46,5%
Agents d'entretien	3 241	4 947	65,5%
Ingénieurs et cadres d'études et de recherche	1 282	3 840	33,4%
Vendeurs autres qu'en alimentation et équipement de la personne	1 216	2 800	43,4%
Cuisiniers	1 159	1 873	61,9%
Cadres commerciaux et technico-commerciaux	1 062	3 346	31,7%
Caissiers, employés de libre-service	1 022	2 017	50,7%
Animateurs socioculturels, de sport et de loisirs	1 010	3 038	33,2%
Représentants, VRP	975	2 362	41,3%
Cadres de la banque et des assurances	801	2 767	28,9%
Cadres administratifs, comptables et financiers	791	3 445	23,0%
Secrétaires, assistantes	643	2 909	22,1%
Professionnels des spectacles, photographes, stylistes, décorateurs	564	2 118	26,7%
Employés de maison et assistantes maternelles (y.c. aides à domicile)	555	1 407	39,5%

- La quasi-totalité des postes les plus recherchés dans l'Assédic de Paris font l'objet d'un nombre important de projets jugés difficiles par les employeurs (cadres de l'informatique, cadres d'études et de recherche, agents d'entretien...).
- Les professions associées à la vente (caissiers, vendeurs, représentants...), ainsi que les métiers de l'hôtellerie-restauration (employés et agents de maîtrise de l'hôtellerie, cuisiniers) se caractérisent par une proportion de projets assortis de difficultés nettement supérieure à la moyenne.

## Les 10 métiers où sont signalées les plus fortes difficultés de recrutement

Paris

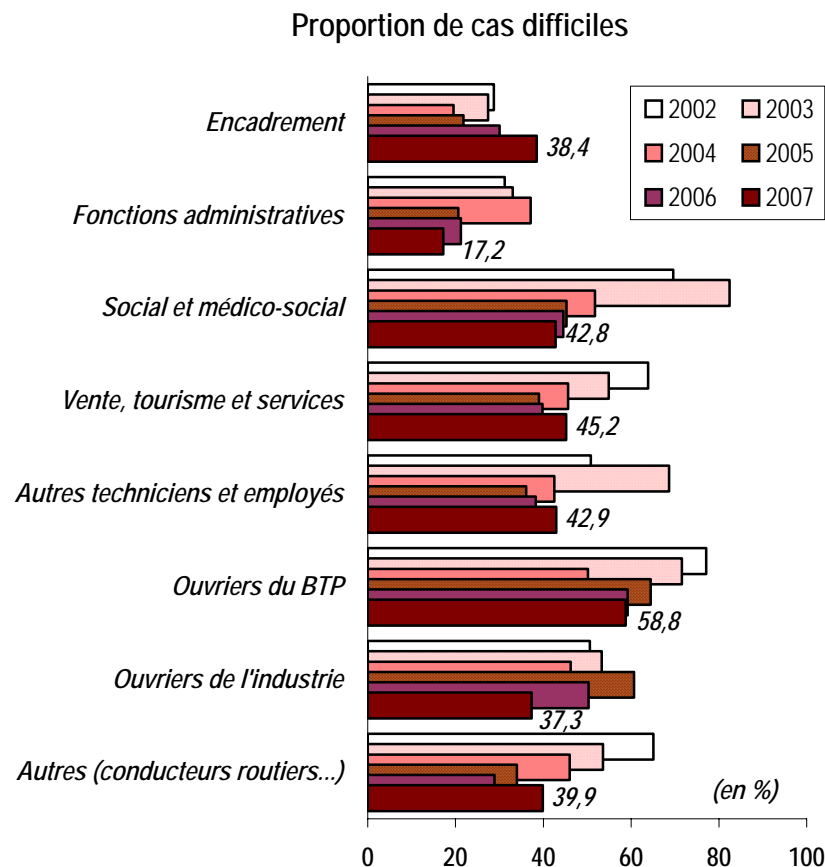
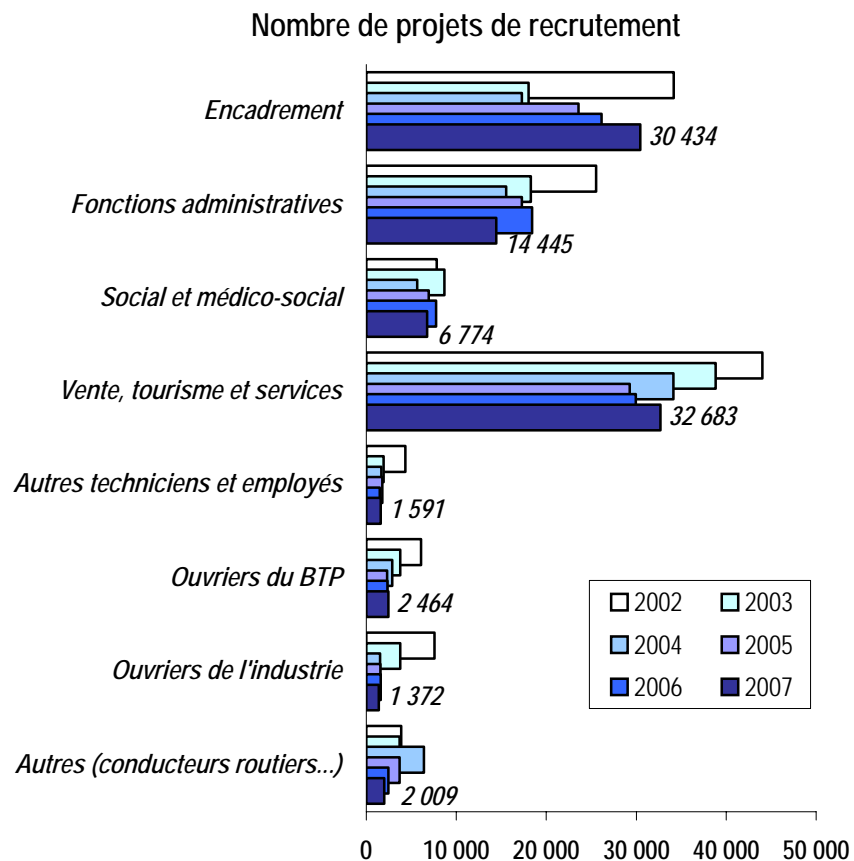
	Effectifs à recruter en 2007 (1)	% de cas difficiles à recruter
Agents d'entretien	4 947	65,5%
Cuisiniers	1 873	61,9%
Ingénieurs et cadres spécialistes de l'informatique (sauf technico-commerciaux)	10 898	55,7%
Caissiers, employés de libre-service	2 017	50,7%
Employés et agents de maîtrise de l'hôtellerie (serveurs, maîtres d'hôtel...)	8 929	46,5%
Vendeurs en alimentation	959	44,9%
Vendeurs autres qu'en alimentation et équipement de la personne	2 800	43,4%
Représentants, VRP	2 362	41,3%
Autres employés administratifs d'entreprises	1 124	40,0%
Employés de maison et assistantes maternelles (y.c. aides à domicile)	1 407	39,5%

## Les 10 métiers où sont signalées les plus faibles difficultés de recrutement

	Effectifs à recruter en 2007 (1)	% de cas difficiles à recruter
Agents et hôtesse d'accueil, standardistes	5 454	3,8%
Employés et techniciens de la banque	1 219	7,0%
Vendeurs en équipement de la personne et articles de sport	1 699	14,6%
Techniciens des services administratifs, comptables et financiers	1 254	20,5%
Cadres de la communication, de la documentation, de l'édition, journalistes	969	20,6%
Secrétaires, assistantes	2 909	22,1%
Cadres administratifs, comptables et financiers	3 445	23,0%
Professionnels des spectacles, photographes, stylistes, décorateurs	2 118	26,7%
Agents de gardiennage et de sécurité	1 598	27,0%
Cadres de la banque et des assurances	2 767	28,9%

(1) Sont uniquement retenus les métiers représentant plus de 1% du nombre total de projets de recrutement en 2007

# Évolution du nombre de projets de recrutement et de la proportion de recrutements jugés difficiles, par grandes familles de métiers



- Les métiers de la vente, du tourisme et des services ainsi que les fonctions d'encadrement demeurent les principaux pôles de recrutement dans l'Assédic. Ces deux familles de métiers bénéficient d'une évolution positive du nombre de projets (respectivement +2 700 et +4 300), mais celle-ci s'accompagne de plus fortes difficultés de recrutement.
- Les fonctions administratives et les professions sociales et médico-sociales pâtissent d'une forte contraction des embauches envisagées (respectivement -4 000 et -1 000). Parallèlement, la part des projets jugés difficiles recule sensiblement.

*Les 15 métiers qui enregistrent les plus fortes variations à la hausse  
(en nombre de projets de recrutement)*

Paris

	2002	2003	2004	2005	2006	2007	Var. abs. 07/06
Ingénieurs et cadres spécialistes de l'informatique (sauf technico-commerciaux)	10 481	4 918	6 956	8 785	7 493	10 898	3 405
Employés et agents de maîtrise de l'hôtellerie (serveurs, maîtres d'hôtel...)	8 581	8 291	9 074	4 686	5 681	8 929	3 247
Employés et techniciens de la banque	1 653	37	677	949	579	1 219	640
Ingénieurs et cadres d'études et de recherche	4 473	1 636	2 309	1 627	3 247	3 840	593
Vendeurs en équipement de la personne et articles de sport	1 594	1 888	890	964	1 166	1 699	533
Représentants, VRP	1 657	2 057	2 999	1 908	1 881	2 362	481
Programmeurs et autres informaticiens (sauf ingénieurs et cadres)	2 560	1 162	1 024	1 559	1 190	1 522	332
Opérateurs de saisie informatique	339	500	501	306	298	605	307
Employés et techniciens des assurances	457	156	507	353	286	515	229
Cadres de la banque et des assurances	1 550	824	855	809	2 549	2 767	218
Plombiers et chauffagistes qualifiés	1 244	1 121	408	489	294	484	190
Employés des services divers (pompistes, teinturiers, blanchisseurs...)	581	328	315	536	297	477	180
Plâtriers, charpentiers et autres ouvriers qualifiés du gros œuvre du bâtiment	289	40	10	35	62	230	168
Coursiers, conducteurs-livreurs	1 707	1 073	3 588	1 451	560	719	160
Cadres du BTP	3 460	912	160	650	733	856	123

*Les 15 métiers qui enregistrent les plus fortes variations à la baisse  
(en nombre de projets de recrutement)*

Paris

	2002	2003	2004	2005	2006	2007	Var. abs. 07/06
Agents et hôtessees d'accueil, standardistes	4 010	3 744	4 794	8 155	8 364	5 454	-2 910
Agents de gardiennage et de sécurité	2 149	2 257	2 018	2 858	3 314	1 598	-1 716
Autres employés administratifs d'entreprises	3 220	765	1 944	952	1 909	1 124	-785
Cadres commerciaux et technico-commerciaux	4 955	2 926	2 403	3 172	3 911	3 346	-565
Techniciens des services administratifs, comptables et financiers	2 522	4 241	1 669	1 117	1 716	1 254	-462
Autres conducteurs de véhicules (taxi, voiture particulière, ambulance...)	94	316	550	755	768	316	-452
Secrétaires, assistantes	7 537	5 129	3 884	3 412	3 333	2 909	-424
Vendeurs en alimentation	3 664	1 857	1 357	1 028	1 353	959	-395
Chefs de rayon, acheteurs, merchandiseurs	746	940	493	441	876	493	-384
Aides-soignants	1 179	599	819	716	960	705	-255
Vendeurs autres qu'en alimentation et équipement de la personne	8 493	4 466	2 733	1 937	3 034	2 800	-235
Formateurs, recruteurs	1 275	727	680	976	1 222	1 005	-217
Infirmiers, sages-femmes	954	1 153	718	750	857	695	-162
Ouvriers non qualifiés de la manutention	604	753	279	718	611	459	-152
Educateurs spécialisés, conseillers d'éducation et surveillants	1 150	599	1 357	573	710	582	-128

*Annexe 1*  
*Les projets de recrutement par métier*

## Projets de recrutement par métier

Paris

	Recrut. déclarés	Recrut. déclarés avec difficultés	% Recrut. avec difficultés	Recrut. principalem. liés à une activité saisonniers	% Recrut. saisonniers
C01 Cadres administratifs, comptables et financiers	3 445	791	23,0%	50	1,4%
C02 Ingénieurs et cadres d'études et de recherche	3 840	1 282	33,4%	209	5,4%
C03 Ingénieurs et cadres spécialistes de l'informatique (sauf technico-commerciaux)	10 898	6 069	55,7%	44	0,4%
C04 Ingénieurs et cadres techniques de l'industrie	640	115	17,9%	17	2,6%
C05 Cadres du BTP	856	334	39,0%	64	7,5%
C06 Cadres commerciaux et technico-commerciaux	3 346	1 062	31,7%	24	0,7%
C07 Cadres de la banque et des assurances	2 767	801	28,9%	68	2,5%
C08 Cadres des transports et navigants de l'aviation civile	0	0	n.s.	0	n.s.
C09 Assistants de la communication, interprètes	311	52	16,6%	39	12,5%
C10 Cadres de la communication, de la documentation, de l'édition, journalistes	969	199	20,6%	49	5,1%
C11 Professionnels des spectacles, photographes, stylistes, décorateurs	2 118	564	26,7%	1 525	72,0%
C12 Professionnels salariés de la santé (médecins, chirurgiens dentistes, pharmaciens, vétérinaires...)	449	167	37,1%	10	2,3%
C13 Professeurs et directeurs d'établissement d'enseignement privé salariés	422	82	19,3%	168	39,9%
C14 Cadres de l'hôtellerie et de la restauration	372	184	49,6%	6	1,6%
<b>Ensemble "Fonctions d'encadrement"</b>	<b>30 434</b>	<b>11 702</b>	<b>38,4%</b>	<b>2 275</b>	<b>7,5%</b>
A01 Techniciens des services administratifs, comptables et financiers	1 254	258	20,5%	95	7,6%
A02 Secrétaires de direction, personnels de secrétariat de niveau supérieur	751	158	21,0%	13	1,8%
A03 Secrétaires, assistantes	2 909	643	22,1%	194	6,7%
A04 Employés de la comptabilité	826	174	21,1%	50	6,1%
A05 Agents et hôtesses d'accueil, standardistes	5 454	208	3,8%	828	15,2%
A06 Autres employés administratifs d'entreprises	1 124	450	40,0%	402	35,8%
A07 Programmeurs et autres informaticiens (sauf ingénieurs et cadres)	1 522	449	29,5%	17	1,1%
A08 Opérateurs de saisie informatique	605	143	23,7%	172	28,4%
<b>Ensemble "Fonctions administratives"</b>	<b>14 445</b>	<b>2 483</b>	<b>17,2%</b>	<b>1 772</b>	<b>12,3%</b>

	Recrut. déclarés	Recrut. déclarés avec difficultés	% Recrut. avec difficultés	Recrut. principalem. liés à une activité saisonnnière	% Recrut. saisonniers
S01 Animateurs socioculturels, de sport et de loisirs	3 038	1 010	33,2%	2 582	85,0%
S02 Formateurs, recruteurs	1 005	360	35,8%	467	46,4%
S03 Assistantes sociales et conseillers familiaux	170	87	51,2%	0	0,0%
S04 Educateurs spécialisés, conseillers d'éducation et surveillants	582	113	19,4%	69	11,9%
S05 Professions paramédicales (techniciens médicaux, préparateurs pharmacie, spécialistes rééduc. ...)	580	268	46,2%	28	4,8%
S06 Aides-soignants	705	528	75,0%	61	8,6%
S07 Infirmiers, sages-femmes	695	533	76,7%	0	0,0%
<b>Ensemble "Fonctions sociales et médico-sociales"</b>	<b>6 774</b>	<b>2 899</b>	<b>42,8%</b>	<b>3 206</b>	<b>47,3%</b>
V01 Chefs de rayon, acheteurs, marchandiseurs	493	216	43,9%	155	31,4%
V02 Représentants, VRP	2 362	975	41,3%	80	3,4%
V03 Vendeurs en alimentation	959	430	44,9%	203	21,2%
V04 Vendeurs en équipement de la personne et articles de sport	1 699	247	14,6%	419	24,6%
V05 Vendeurs autres qu'en alimentation et équipement de la personne	2 800	1 216	43,4%	762	27,2%
V06 Caissiers, employés de libre-service	2 017	1 022	50,7%	536	26,6%
V07 Employés et agents de maîtrise de l'hôtellerie (serveurs, maîtres d'hôtel...)	8 929	4 152	46,5%	1 901	21,3%
V08 Bouchers, charcutiers, boulangers	366	239	65,3%	0	0,0%
V09 Cuisiniers	1 873	1 159	61,9%	383	20,5%
V10 Coiffeurs, esthéticiens, manucures	516	308	59,7%	72	14,0%
V11 Employés de maison et assistantes maternelles (y.c. aides à domicile)	1 407	555	39,5%	152	10,8%
V12 Agents de gardiennage et de sécurité	1 598	431	27,0%	674	42,2%
V13 Agents d'entretien	4 947	3 241	65,5%	3 169	64,1%
V14 Employés et techniciens de la banque	1 219	85	7,0%	0	0,0%
V15 Employés et techniciens des assurances	515	206	40,0%	14	2,7%
V16 Agents d'exploitation des transports	24	0	0,0%	5	19,5%
V17 Agents administratifs et commerciaux du tourisme et des transports	484	221	45,7%	223	46,1%
V18 Employés des services divers (pompistes, teinturiers, blanchisseurs...)	477	65	13,6%	268	56,1%
<b>Ensemble "Fonctions liées à la vente, au tourisme et aux services (hors cadres)"</b>	<b>32 683</b>	<b>14 769</b>	<b>45,2%</b>	<b>9 015</b>	<b>27,6%</b>

## Projets de recrutement par métier

Paris

	Recrut. déclarés	Recrut. déclarés avec difficultés	% Recrut. avec difficultés	Recrut. principalem. liés à une activité saisonnière	% Recrut. saisonniers
T01 Techniciens, agents de maîtrise de l'électricité, de l'électronique et des télécommunications	312	74	23,9%	9	2,9%
T02 Techniciens, agents de maîtrise, dessinateurs industries mécaniques et travail des métaux	150	108	71,9%	13	8,9%
T03 Techniciens, agents de maîtrise des industries agroalimentaires	17	9	50,4%	0	0,0%
T04 Techniciens, agents de maîtrise de la chimie	32	0	0,0%	0	0,0%
T05 Techniciens, agents de maîtrise du bois, du textile, du cuir et des industries graphiques	158	50	31,7%	0	0,0%
T06 Techniciens, agents de maîtrise de la maintenance	371	184	49,7%	8	2,2%
T07 Autres techniciens et agents de maîtrise de l'industrie	136	60	44,1%	0	0,0%
T08 Techniciens du BTP (mètres, dessinateurs d'études en BTP, géomètres, topographes...)	415	198	47,7%	45	11,0%
<b>Ensemble "Autres techniciens et employés"</b>	<b>1 591</b>	<b>683</b>	<b>42,9%</b>	<b>76</b>	<b>4,8%</b>
O01 Ouvriers qualifiés des travaux publics (terrassement, béton...)	170	54	31,6%	6	3,3%
O02 Maçons qualifiés	259	139	53,8%	0	0,0%
O03 Plâtriers, charpentiers et autres ouvriers qualifiés du gros œuvre du bâtiment	230	173	75,1%	0	0,0%
O04 Ouvriers non qualifiés du gros œuvre du bâtiment	74	29	38,5%	0	0,0%
O05 Peintres et ouvriers qualifiés des finitions du bâtiment	225	103	45,5%	42	18,5%
O06 Electriciens qualifiés du bâtiment	343	238	69,3%	0	0,0%
O07 Plombiers et chauffagistes qualifiés	484	377	77,8%	4	0,9%
O08 Menuisiers qualifiés du bâtiment, serruriers-poseurs	183	133	72,4%	10	5,6%
O09 Autres ouvriers qualifiés du second œuvre du bâtiment	287	146	51,0%	9	3,1%
O10 Ouvriers non qualifiés du second œuvre du bâtiment	178	38	21,5%	28	15,9%
O11 Conducteurs qualifiés d'engins de chantier du BTP	30	20	64,6%	0	0,0%
<b>Ensemble "Ouvriers de la construction et du bâtiment"</b>	<b>2 464</b>	<b>1 448</b>	<b>58,8%</b>	<b>99</b>	<b>4,0%</b>

## Projets de recrutement par métier

Paris

	Recrut. déclarés	Recrut. déclarés avec difficultés	% Recrut. avec difficultés	Recrut. principalement liés à une activité saisonnière	% Recrut. saisonniers
I01 Ouvriers qualifiés de l'électricité et de l'électronique (câbleurs, plateformistes, contrôleurs...)	95	28	29,9%	5	4,8%
I02 Ouvriers non qualifiés de l'électricité et de l'électronique	31	4	12,0%	0	0,0%
I03 Ouvriers qualifiés travaillant par enlèvement de métal	5	0	0,0%	0	0,0%
I04 Chaudronniers, tôliers industriels qualifiés	18	12	67,6%	0	0,0%
I05 Métalliers, serruriers industriels qualifiés	36	27	75,1%	0	0,0%
I06 Autres ouvriers qualifiés travaillant par formage de métal (forgerons, tuyauteurs...)	0	0	n.s.	0	n.s.
I07 Ouvriers non qualifiés travaillant par enlèvement ou formage de métal	0	0	n.s.	0	n.s.
I08 Ouvriers qualifiés de la mécanique (soudeurs, monteurs, mécaniciens, ajusteurs...)	54	34	63,5%	0	0,0%
I09 Ouvriers non qualifiés de la mécanique (monteurs, contrôleurs, métalliers, serruriers...)	66	24	36,0%	5	7,2%
I10 Mécaniciens qualifiés d'automobiles (entretien, réparation)	123	62	50,4%	0	0,0%
I11 Autres ouvriers de la réparation automobile (mécaniciens réparateurs, carrossiers...)	11	0	0,0%	0	0,0%
I12 Ouvriers qualifiés des industries agroalimentaires	36	11	29,9%	16	43,1%
I13 Ouvriers non qualifiés des industries agroalimentaires	26	6	23,0%	0	0,0%
I14 Ouvriers qualifiés de la chimie	0	0	n.s.	0	n.s.
I15 Ouvriers non qualifiés de la chimie	0	0	n.s.	0	n.s.
I16 Ouvriers qualifiés du textile et du cuir	170	46	27,3%	37	21,7%
I17 Ouvriers non qualifiés du textile et du cuir	18	0	0,0%	7	41,3%
I18 Ouvriers qualifiés de la menuiserie industrielle et de l'ameublement	16	7	46,0%	0	0,0%
I19 Autres ouvriers qualifiés du bois	31	20	65,2%	0	0,0%
I20 Ouvriers non qualifiés du bois	4	4	100,0%	0	0,0%
I21 Ouvriers qualifiés des industries graphiques (impression, brochure, reliure, photogravure...)	285	12	4,2%	0	0,0%
I22 Ouvriers qualifiés de la maintenance (entretien d'équipements, entretien des bâtiments...)	161	132	82,2%	4	2,6%
I23 Autres ouvriers qualifiés de l'industrie	85	39	46,3%	0	0,0%
I24 Autres ouvriers non qualifiés de l'industrie	100	41	41,1%	5	5,0%
<b>Ensemble "Ouvriers des secteurs de l'industrie"</b>	<b>1 372</b>	<b>511</b>	<b>37,3%</b>	<b>79</b>	<b>5,7%</b>

## Projets de recrutement par métier

Paris

	Recrut. déclarés	Recrut. déclarés avec difficultés	% Recrut. avec difficultés	Recrut. principalem. liés à une activité saisonnière	% Recrut. saisonniers
Z01 Conducteurs d'engins de traction et de levage	30	6	19,4%	0	0,0%
Z02 Coursiers, conducteurs-livreurs	719	405	56,3%	114	15,9%
Z03 Conducteurs routiers et grands routiers	98	69	70,0%	5	5,2%
Z04 Conducteurs routiers de transport en commun	35	0	0,0%	30	84,4%
Z05 Autres conducteurs de véhicules (taxi, voiture particulière, ambulance...)	316	108	34,1%	124	39,2%
Z06 Magasiniers qualifiés	123	31	25,5%	9	7,3%
Z07 Autres ouvriers qualifiés de la manutention (caristes, responsables d'entrepôt...)	137	57	41,6%	82	59,9%
Z08 Ouvriers non qualifiés de la manutention	459	59	12,8%	33	7,1%
Z09 Marins pêcheurs	54	54	100,0%	0	0,0%
Z10 Jardiniers	27	5	19,9%	0	0,0%
Z11 Autres métiers liés à l'agriculture	12	8	67,7%	5	37,3%
<b>Ensemble "Autres"</b>	<b>2 009</b>	<b>802</b>	<b>39,9%</b>	<b>401</b>	<b>20,0%</b>
<b>Ensemble des métiers</b>	<b>91 771</b>	<b>35 296</b>	<b>38,5%</b>	<b>16 922</b>	<b>18,4%</b>

*NB : Le tableau relatif aux établissements recruteurs, détaillé par métier, est inclus dans un fichier récapitulatif des années 2002 à 2007, livré avec le présent document*

*Annexe 2*  
*Les projets de recrutement*  
*par métier et par bassin d'emploi*

	Etablissements recruteurs (en %)			Nombre de projets de recrutement			<i>dont difficiles (en %)</i>			<i>dont saisonniers (en %)</i>		
	2005	2006	2007	2005	2006	2007	2005	2006	2007	2005	2006	2007
PARIS LA VILLETTE	18,2	17,4	18,4	20 378	21 287	21 427	40,5	23,4	38,1	23,3	14,6	26,7
PARIS MONTSOURIS	17,4	16,3	16,4	20 710	19 994	17 824	36,6	33,5	36,3	18,1	23,6	18,3
PARIS NATION	17,8	16,5	16,2	19 753	21 295	21 069	25,0	38,4	37,6	21,2	14,4	19,5
PARIS TROCADERO	17,6	16,4	16,9	25 586	27 634	31 452	26,7	39,0	40,5	10,9	19,0	12,2
ENSEMBLE PARIS	17,7	16,6	16,8	86 427	90 211	91 771	31,9	33,9	38,5	17,9	17,9	18,4

*Le nombre de projets de recrutement envisagés en 2005 et 2006 a été recalculé sur la base des contours des bassins d'emploi définis en 2007. Certains chiffres peuvent donc présenter quelques différences avec ceux proposés dans les publications précédentes.*

## Nombre de projets de recrutement

		PARIS LA VILLETTE	PARIS MONTSOURIS	PARIS NATION	PARIS TROCADERO	PARIS
<i>Codes bassins d'emploi</i>		11604	11602	11603	11605	A
C01	Cadres administratifs, comptables et financiers	502	707	723	1 514	3 445
C02	Ingénieurs et cadres d'études et de recherche	539	494	641	2 166	3 840
C03	Ingénieurs et cadres spécialistes de l'informatique (sauf technico-commerciaux)	2 041	1 457	1 459	5 941	10 898
C04	Ingénieurs et cadres techniques de l'industrie	107	81	119	333	640
C05	Cadres du BTP	157	323	276	100	856
C06	Cadres commerciaux et technico-commerciaux	686	567	643	1 449	3 346
C07	Cadres de la banque et des assurances	781	784	403	800	2 767
C08	Cadres des transports et navigants de l'aviation civile	0	0	0	0	0
C09	Assistants de la communication, interprètes	85	46	106	74	311
C10	Cadres de la communication, de la documentation, de l'édition, journalistes	226	237	205	301	969
C11	Professionnels des spectacles, photographes, stylistes, décorateurs	595	347	513	662	2 118
C12	Professionnels salariés de la santé (médecins, chirurgiens dentistes, pharmaciens...)	78	110	84	178	449
C13	Professeurs et directeurs d'établissement d'enseignement privé salariés	81	184	60	98	422
C14	Cadres de l'hôtellerie et de la restauration	53	115	112	92	372
<b>Ensemble "Fonctions d'encadrement"</b>		<b>5 930</b>	<b>5 453</b>	<b>5 343</b>	<b>13 707</b>	<b>30 434</b>
A01	Techniciens des services administratifs, comptables et financiers	239	228	257	530	1 254
A02	Secrétaires de direction, personnels de secrétariat de niveau supérieur	99	121	172	359	751
A03	Secrétaires, assistantes	462	772	689	987	2 909
A04	Employés de la comptabilité	186	115	220	304	826
A05	Agents et hôtesses d'accueil, standardistes	3 741	694	282	738	5 454
A06	Autres employés administratifs d'entreprises	141	173	496	314	1 124
A07	Programmeurs et autres informaticiens (sauf ingénieurs et cadres)	84	264	242	932	1 522
A08	Opérateurs de saisie informatique	268	21	28	288	605
<b>Ensemble "Fonctions administratives"</b>		<b>5 219</b>	<b>2 387</b>	<b>2 387</b>	<b>4 452</b>	<b>14 445</b>

## Nombre de projets de recrutement

		PARIS LA VILLETTE	PARIS MONTSOURIS	PARIS NATION	PARIS TROCADERO	PARIS
<i>Codes bassins d'emploi</i>		11604	11602	11603	11605	A
S01	Animateurs socioculturels, de sport et de loisirs	770	741	1 240	287	3 038
S02	Formateurs, recruteurs	231	146	349	279	1 005
S03	Assistants sociales et conseillers familiaux	24	91	42	12	170
S04	Educateurs spécialisés, conseillers d'éducation et surveillants	91	92	121	278	582
S05	Professions paramédicales (techniciens médic., prépar. pharmacie, spéc. rééduc ...)	79	255	70	176	580
S06	Aides-soignants	98	289	92	226	705
S07	Infirmiers, sages-femmes	128	215	62	290	695
<b>Ensemble "Fonctions sociales et médico-sociales"</b>		<b>1 422</b>	<b>1 829</b>	<b>1 975</b>	<b>1 548</b>	<b>6 774</b>
V01	Chefs de rayon, acheteurs, merchandisiers	136	58	189	110	493
V02	Représentants, VRP	277	536	687	861	2 362
V03	Vendeurs en alimentation	135	330	313	181	959
V04	Vendeurs en équipement de la personne et articles de sport	224	344	812	318	1 699
V05	Vendeurs autres qu'en alimentation et équipement de la personne	166	711	533	1 389	2 800
V06	Caissiers, employés de libre-service	153	197	1 037	630	2 017
V07	Employés et agents de maîtrise de l'hôtellerie (serveurs, maîtres d'hôtel...)	1 433	1 417	3 075	3 004	8 929
V08	Bouchers, charcutiers, boulangers	55	106	102	104	366
V09	Cuisiniers	292	391	656	534	1 873
V10	Coiffeurs, esthéticiens, manucures	57	125	129	204	516
V11	Employés de maison et assistantes maternelles (y.c. aides à domicile)	21	772	118	495	1 407
V12	Agents de gardiennage et de sécurité	129	133	671	666	1 598
V13	Agents d'entretien	3 333	799	378	437	4 947
V14	Employés et techniciens de la banque	519	438	176	86	1 219
V15	Employés et techniciens des assurances	259	59	87	110	515
V16	Agents d'exploitation des transports	4	0	10	10	24
V17	Agents administratifs et commerciaux du tourisme et des transports	51	137	120	176	484
V18	Employés des services divers (pompistes, teinturiers, blanchisseurs...)	177	55	173	72	477
<b>Ensemble "Fonctions liées à la vente, au tourisme et aux services (hors cadres)"</b>		<b>7 424</b>	<b>6 607</b>	<b>9 267</b>	<b>9 386</b>	<b>32 683</b>

## Nombre de projets de recrutement

		PARIS LA VILLETTE	PARIS MONTSOURIS	PARIS NATION	PARIS TROCADERO	PARIS
<i>Codes bassins d'emploi</i>		11604	11602	11603	11605	A
T01	Techniciens, agents de maîtrise de l'électricité, de l'électronique et des télécoms	26	104	118	63	312
T02	Techniciens, agents de maîtrise, dessinateurs indust. mécaniques et travail métaux	4	42	33	71	150
T03	Techniciens, agents de maîtrise des industries agroalimentaires	0	0	4	13	17
T04	Techniciens, agents de maîtrise de la chimie	0	8	9	14	32
T05	Techniciens, agents de maîtrise du bois, textile, cuir et industries graphiques	33	21	82	23	158
T06	Techniciens, agents de maîtrise de la maintenance	74	91	103	103	371
T07	Autres techniciens et agents de maîtrise de l'industrie	18	22	56	40	136
T08	Techniciens du BTP (métreurs, dessinateurs d'études en BTP, géomètres...)	114	80	177	44	415
<b>Ensemble "Autres techniciens et employés"</b>		<b>269</b>	<b>369</b>	<b>582</b>	<b>371</b>	<b>1 591</b>
O01	Ouvriers qualifiés des travaux publics (terrassement, béton...)	10	126	22	11	170
O02	Maçons qualifiés	40	26	93	101	259
O03	Plâtriers, charpentiers et autres ouvriers qualifiés du gros œuvre du bâtiment	0	116	45	68	230
O04	Ouvriers non qualifiés du gros œuvre du bâtiment	0	0	41	34	74
O05	Peintres et ouvriers qualifiés des finitions du bâtiment	46	39	103	38	225
O06	Electriciens qualifiés du bâtiment	47	92	85	119	343
O07	Plombiers et chauffagistes qualifiés	108	93	95	188	484
O08	Menuisiers qualifiés du bâtiment, serruriers-poseurs	18	63	48	55	183
O09	Autres ouvriers qualifiés du second œuvre du bâtiment	36	66	108	77	287
O10	Ouvriers non qualifiés du second œuvre du bâtiment	26	22	45	86	178
O11	Conducteurs qualifiés d'engins de chantier du BTP	10	14	6	0	30
<b>Ensemble "Ouvriers de la construction et du bâtiment"</b>		<b>341</b>	<b>657</b>	<b>690</b>	<b>777</b>	<b>2 464</b>

## Nombre de projets de recrutement

		PARIS LA VILLETTE	PARIS MONTSOURIS	PARIS NATION	PARIS TROCADERO	PARIS
<i>Codes bassins d'emploi</i>		<i>11604</i>	<i>11602</i>	<i>11603</i>	<i>11605</i>	<i>A</i>
I01	Ouvriers qualifiés 'électricité et électronique (câbleurs, plateformes, contrôleurs...)	12	31	26	26	95
I02	Ouvriers non qualifiés de l'électricité et de l'électronique	0	4	12	14	31
I03	Ouvriers qualifiés travaillant par enlèvement de métal	5	0	0	0	5
I04	Chaudronniers, tôliers industriels qualifiés	10	4	4	0	18
I05	Métalliers, serruriers industriels qualifiés	10	6	9	12	36
I06	Autres ouvriers qualifiés travaillant par formage de métal (forgerons, tuyauteurs...)	0	0	0	0	0
I07	Ouvriers non qualifiés travaillant par enlèvement ou formage de métal	0	0	0	0	0
I08	Ouvriers qualifiés de la mécanique (soudeurs, monteurs, mécaniciens, ajusteurs...)	5	5	25	18	54
I09	Ouvriers non qualifiés de la mécanique (monteurs, métalliers, serruriers...)	30	12	0	24	66
I10	Mécaniciens qualifiés d'automobiles (entretien, réparation)	5	36	37	46	123
I11	Autres ouvriers de la réparation automobile (mécaniciens réparateurs, carrossiers...)	0	11	0	0	11
I12	Ouvriers qualifiés des industries agroalimentaires	0	5	5	26	36
I13	Ouvriers non qualifiés des industries agroalimentaires	10	11	6	0	26
I14	Ouvriers qualifiés de la chimie	0	0	0	0	0
I15	Ouvriers non qualifiés de la chimie	0	0	0	0	0
I16	Ouvriers qualifiés du textile et du cuir	11	10	118	30	170
I17	Ouvriers non qualifiés du textile et du cuir	7	0	11	0	18
I18	Ouvriers qualifiés de la menuiserie industrielle et de l'ameublement	0	0	16	0	16
I19	Autres ouvriers qualifiés du bois	0	4	27	0	31
I20	Ouvriers non qualifiés du bois	0	0	4	0	4
I21	Ouvriers qualif. industries graphiques (impression, brochure, reliure, photogravure...)	189	22	64	10	285
I22	Ouvriers qualifiés de la maintenance (entretien d'équipements, des bâtiments...)	0	47	23	92	161
I23	Autres ouvriers qualifiés de l'industrie	24	0	36	25	85
I24	Autres ouvriers non qualifiés de l'industrie	17	9	29	46	100
<b>Ensemble "Ouvriers des secteurs de l'industrie"</b>		<b>333</b>	<b>216</b>	<b>453</b>	<b>369</b>	<b>1 371</b>

## Nombre de projets de recrutement

		PARIS LA VILLETTE	PARIS MONTSOURIS	PARIS NATION	PARIS TROCADERO	PARIS
<i>Codes bassins d'emploi</i>		<i>11604</i>	<i>11602</i>	<i>11603</i>	<i>11605</i>	<i>A</i>
Z01	Conducteurs d'engins de traction et de levage	6	0	0	24	30
Z02	Coursiers, conducteurs-livreurs	189	68	166	296	719
Z03	Conducteurs routiers et grands routiers	16	10	20	52	98
Z04	Conducteurs routiers de transport en commun	0	25	10	0	35
Z05	Autres conducteurs de véhicules (taxi, voiture particulière, ambulance...)	90	90	15	122	316
Z06	Magasiniers qualifiés	14	18	58	32	123
Z07	Autres ouvriers qualifiés de la manutention (caristes, responsables d'entrepôt...)	16	42	32	47	137
Z08	Ouvriers non qualifiés de la manutention	137	42	68	212	459
Z09	Marins pêcheurs	5	0	0	49	54
Z10	Jardiniers	12	9	5	0	27
Z11	Autres métiers liés à l'agriculture	5	0	0	8	12
<i>Ensemble "Autres"</i>		<i>489</i>	<i>305</i>	<i>373</i>	<i>842</i>	<i>2 009</i>
<i>Ensemble des métiers</i>		<i>21 427</i>	<i>17 824</i>	<i>21 069</i>	<i>31 452</i>	<i>91 771</i>

*Annexe 3*  
*Base de sondage, retours*  
*et redressement*

- *Enquête par questionnaires auto-administrés, réalisée en novembre 2006. La population mère est constituée des établissements du champ Unédic, soit **108 058 établissements**. Les questionnaires ont été adressés par voie postale à la totalité de ces établissements.*
- *L'enquête porte sur **22 924 questionnaires retournés et exploitables**, soit un taux de retour total de 21,2%. L'ensemble des résultats présentés ci-après sont des **résultats redressés**, représentatifs des établissements de la zone couverte par l'Assédic.*
- *Le redressement des résultats repose sur une procédure respectant séparément les distributions marginales des trois variables de stratification :*
  - *la taille des établissements (7 tranches),*
  - *le secteur d'activité (23 au niveau sous-section de la NAF),*
  - *le bassin d'emploi (4 à Paris).*

## Bilan des phases de terrain

	2002	2003	2004	2005	2006	2007
Population	106 808	106 802	106 598	107 023	107 023	<b>108 058</b>
Echantillon	10 497	10 471	9 965	93 164	107 023	<b>108 058</b>
Echantillon / Population	9,8%	9,8%	9,3%	87,1%	100,0%	<b>100,0%</b>
Retours	1 683	2 508	2 462	22 888	25 070	<b>22 924</b>
Retours / Echantillon	16,0%	24,0%	24,7%	24,6%	23,4%	<b>21,2%</b>

S/Section	Intitulé du secteur	Effectif salarié							Total
		1-4	5-9	10-19	20-49	50-99	100-199	>200	
AB	Agriculture, sylviculture, pêche	18	9	1	2	0	1	0	31
CC	Industries extractives	10	4	1	5	1	1	0	22
DA	Industries agricoles et alimentaires	647	479	168	48	6	7	3	1 358
DB	Industries textile et habillement, du cuir et de la chaussure	966	497	197	91	14	9	2	1 776
DD	Travail du bois et fabrication d'articles en bois	34	13	2	0	1	0	0	50
DE	Industrie du papier et du carton, édition et imprimerie	1 448	556	235	171	62	31	28	2 531
DG	Industrie chimique et nucléaire	74	26	24	35	15	6	10	190
DH	Industrie du caoutchouc et des plastiques	21	9	6	2	1	0	1	40
DI	Fabrication d'autres produits minéraux non métalliques	35	19	8	6	4	4	0	76
DJ	Métallurgie et travail des métaux	94	52	26	11	2	1	0	186
DK	Fabrication de machines et équipements	60	19	20	14	3	1	0	117
DL	Fabrication d'équipements électriques et électroniques	318	132	47	29	9	5	4	544
DM	Fabrication de matériel de transport	7	2	1	2	0	1	1	14
DN	Autres industries manufacturières et énergie	579	178	71	37	13	7	6	891
FF	Construction	3 805	1 045	312	149	18	10	1	5 340
GG	Commerce, réparations automobile et d'articles domestiques	16 093	5 056	1 888	825	207	92	43	24 204
HH	Hôtels et restaurants	6 688	3 789	1 731	812	178	66	40	13 304
II	Transports et communications	1 451	826	358	213	57	39	29	2 973
JJ	Activités financières	1 814	1 061	687	381	177	110	90	4 320
KS	Immobilier, location et services aux entreprises (sauf trav. temporaire)	20 238	5 740	2 511	1 683	464	253	218	31 107
KT	Travail temporaire	525	80	1	0	0	0	1	607
MM	Éducation	911	454	266	278	85	26	13	2 033
NN	Santé et action sociale	3 371	508	322	262	105	54	48	4 670
OO	Services collectifs, sociaux, personnels et domestiques	7 764	2 253	869	528	163	61	36	11 674
	<b>Total</b>	<b>66 971</b>	<b>22 807</b>	<b>9 752</b>	<b>5 584</b>	<b>1 585</b>	<b>785</b>	<b>574</b>	<b>108 058</b>

Code BE	Intitulé du Bassin d'Emploi	1-4	5-9	10-19	20-49	50-99	100-199	>200	Total
11602	PARIS MONTSOURIS	15 875	5 505	2 328	1 283	359	165	150	25 665
11603	PARIS NATION	19 599	6 959	2 839	1 512	398	172	119	31 598
11604	PARIS LA VILLETTE	10 329	3 562	1 578	903	285	147	127	16 931
11605	PARIS TROCADERO	21 168	6 781	3 007	1 886	543	301	178	33 864
	<b>Total</b>	<b>66 971</b>	<b>22 807</b>	<b>9 752</b>	<b>5 584</b>	<b>1 585</b>	<b>785</b>	<b>574</b>	<b>108 058</b>

Source : Assédic-CRÉDOC, Enquête Besoins en main d'œuvre, 2007

S/Section	Intitulé du secteur	Effectif salarié							Total
		1-4	5-9	10-19	20-49	50-99	100-199	>200	
AB	Agriculture, sylviculture, pêche	1	2	0	0	0	0	0	3
CC	Industries extractives	3	0	0	0	0	0	0	3
DA	Industries agricoles et alimentaires	89	91	41	17	2	5	2	247
DB	Industries textile et habillement, du cuir et de la chaussure	210	134	49	20	4	3	0	420
DD	Travail du bois et fabrication d'articles en bois	3	5	0	0	0	0	0	8
DE	Industrie du papier et du carton, édition et imprimerie	360	177	79	58	16	14	12	716
DG	Industrie chimique et nucléaire	18	6	7	10	2	0	5	48
DH	Industrie du caoutchouc et des plastiques	1	3	2	1	1	0	0	8
DI	Fabrication d'autres produits minéraux non métalliques	10	8	1	3	1	2	0	25
DJ	Métallurgie et travail des métaux	19	13	9	4	0	0	0	45
DK	Fabrication de machines et équipements	16	4	2	1	0	1	0	24
DL	Fabrication d'équipements électriques et électroniques	70	27	19	4	5	1	2	128
DM	Fabrication de matériel de transport	2	0	0	1	0	1	0	4
DN	Autres industries manufacturières et énergie	136	53	18	15	5	2	2	231
FF	Construction	617	192	74	32	3	6	0	924
GG	Commerce, réparations automobile et d'articles domestiques	3 151	953	355	169	38	15	24	4 705
HH	Hôtels et restaurants	1 084	693	348	146	27	13	16	2 327
II	Transports et communications	267	164	82	35	14	6	6	574
JJ	Activités financières	434	217	131	85	38	16	15	936
KS	Immobilier, location et services aux entreprises (sauf trav. temporaire)	4 437	1 356	701	401	109	53	51	7 108
KT	Travail temporaire	83	11	0	0	0	0	0	94
MM	Éducation	222	93	71	59	25	5	1	476
NN	Santé et action sociale	729	129	97	85	34	16	10	1 100
OO	Services collectifs, sociaux, personnels et domestiques	1 746	574	247	135	47	12	9	2 770
	<b>Total</b>	<b>13 708</b>	<b>4 905</b>	<b>2 333</b>	<b>1 281</b>	<b>371</b>	<b>171</b>	<b>155</b>	<b>22 924</b>

Code BE	Intitulé du Bassin d'Emploi	1-4	5-9	10-19	20-49	50-99	100-199	>200	Total
11602	PARIS MONTSOURIS	3 249	1 148	528	289	85	43	37	5 379
11603	PARIS NATION	3 978	1 470	699	332	92	35	34	6 640
11604	PARIS LA VILLETTE	2 102	777	377	222	59	30	36	3 603
11605	PARIS TROCADERO	4 379	1 510	729	438	135	63	48	7 302
	<b>Total</b>	<b>13 708</b>	<b>4 905</b>	<b>2 333</b>	<b>1 281</b>	<b>371</b>	<b>171</b>	<b>155</b>	<b>22 924</b>

Source : Assédic-CRÉDOC, Enquête Besoins en main d'œuvre, 2007

S/Section	Intitulé du secteur	Effectif salarié							Total
		1-4	5-9	10-19	20-49	50-99	100-199	>200	
AB	Agriculture, sylviculture, pêche	5,6%	22,2%	0,0%	0,0%	n.s.	0,0%	n.s.	9,7%
CC	Industries extractives	30,0%	0,0%	0,0%	0,0%	0,0%	0,0%	n.s.	13,6%
DA	Industries agricoles et alimentaires	13,8%	19,0%	24,4%	35,4%	33,3%	71,4%	66,7%	18,2%
DB	Industries textile et habillement, du cuir et de la chaussure	21,7%	27,0%	24,9%	22,0%	28,6%	33,3%	0,0%	23,6%
DD	Travail du bois et fabrication d'articles en bois	8,8%	38,5%	0,0%	n.s.	0,0%	n.s.	n.s.	16,0%
DE	Industrie du papier et du carton, édition et imprimerie	24,9%	31,8%	33,6%	33,9%	25,8%	45,2%	42,9%	28,3%
DG	Industrie chimique et nucléaire	24,3%	23,1%	29,2%	28,6%	13,3%	0,0%	50,0%	25,3%
DH	Industrie du caoutchouc et des plastiques	4,8%	33,3%	33,3%	50,0%	100,0%	n.s.	0,0%	20,0%
DI	Fabrication d'autres produits minéraux non métalliques	28,6%	42,1%	12,5%	50,0%	25,0%	50,0%	n.s.	32,9%
DJ	Métallurgie et travail des métaux	20,2%	25,0%	34,6%	36,4%	0,0%	0,0%	n.s.	24,2%
DK	Fabrication de machines et équipements	26,7%	21,1%	10,0%	7,1%	0,0%	100,0%	n.s.	20,5%
DL	Fabrication d'équipements électriques et électroniques	22,0%	20,5%	40,4%	13,8%	55,6%	20,0%	50,0%	23,5%
DM	Fabrication de matériel de transport	28,6%	0,0%	0,0%	50,0%	n.s.	100,0%	0,0%	28,6%
DN	Autres industries manufacturières et énergie	23,5%	29,8%	25,4%	40,5%	38,5%	28,6%	33,3%	25,9%
FF	Construction	16,2%	18,4%	23,7%	21,5%	16,7%	60,0%	0,0%	17,3%
GG	Commerce, réparations automobile et d'articles domestiques	19,6%	18,8%	18,8%	20,5%	18,4%	16,3%	55,8%	19,4%
HH	Hôtels et restaurants	16,2%	18,3%	20,1%	18,0%	15,2%	19,7%	40,0%	17,5%
II	Transports et communications	18,4%	19,9%	22,9%	16,4%	24,6%	15,4%	20,7%	19,3%
JJ	Activités financières	23,9%	20,5%	19,1%	22,3%	21,5%	14,5%	16,7%	21,7%
KS	Immobilier, location et services aux entreprises (sauf trav. temporaire)	21,9%	23,6%	27,9%	23,8%	23,5%	20,9%	23,4%	22,9%
KT	Travail temporaire	15,8%	13,8%	0,0%	n.s.	n.s.	n.s.	0,0%	15,5%
MM	Éducation	24,4%	20,5%	26,7%	21,2%	29,4%	19,2%	7,7%	23,4%
NN	Santé et action sociale	21,6%	25,4%	30,1%	32,4%	32,4%	29,6%	20,8%	23,6%
OO	Services collectifs, sociaux, personnels et domestiques	22,5%	25,5%	28,4%	25,6%	28,8%	19,7%	25,0%	23,7%
	<b>Total</b>	<b>20,5%</b>	<b>21,5%</b>	<b>23,9%</b>	<b>22,9%</b>	<b>23,4%</b>	<b>21,8%</b>	<b>27,0%</b>	<b>21,2%</b>

Code BE	Intitulé du Bassin d'Emploi	1-4	5-9	10-19	20-49	50-99	100-199	>200	Total
11602	PARIS MONTSOURIS	20,5%	20,9%	22,7%	22,5%	23,7%	26,1%	24,7%	21,0%
11603	PARIS NATION	20,3%	21,1%	24,6%	22,0%	23,1%	20,3%	28,6%	21,0%
11604	PARIS LA VILLETTE	20,4%	21,8%	23,9%	24,6%	20,7%	20,4%	28,3%	21,3%
11605	PARIS TROCADERO	20,7%	22,3%	24,2%	23,2%	24,9%	20,9%	27,0%	21,6%
	<b>Total</b>	<b>20,5%</b>	<b>21,5%</b>	<b>23,9%</b>	<b>22,9%</b>	<b>23,4%</b>	<b>21,8%</b>	<b>27,0%</b>	<b>21,2%</b>

Source : Assédic-CRÉDOC, Enquête Besoins en main d'œuvre, 2007