

*Guadeloupe*

---



**ENQUÊTE**  
**Besoins**  
**en Main-d'Oeuvre**  
**2009**

# *SOMMAIRE*

- Les principaux résultats
- I - Les établissements qui projettent de recruter
- II - Les projets de recrutement
- III - Les métiers faisant l'objet de projets de recrutement
- Annexe 1 - Les projets de recrutement par métier
- Annexe 2 - Les projets de recrutement par métier et par bassin d'emploi
- Annexe 3 - Base de sondage, retours et redressement

# *Les principaux résultats en 2009*

## Avertissement sur le contenu des résultats :

*Les données présentées dans ce rapport découlent de l'exploitation statistique des réponses au questionnaire auto-administré, collectées **au cours des mois de novembre et décembre 2008**, auprès des établissements du champ Pôle Emploi (ex-Unédic).*

*Les déclarations des établissements utilisées pour produire ce rapport sont donc **antérieures aux divers événements survenus en Guadeloupe au cours du premier trimestre 2009**. Il est donc possible qu'une partie des résultats présentés ici soit invalidée par les conséquences de ces événements. Les résultats qui suivent doivent donc être appréciés avec précaution.*

## Note sur la présentation des résultats :

*Les données présentées cette année tiennent compte de la nouvelle définition régionale de Pôle Emploi. Les résultats recueillis les années précédentes ont donc été recalculés pour correspondre, le cas échéant, à ce découpage régional.*

*De même, les résultats par secteur d'activité sont exprimés à partir de la nomenclature sectorielle révisée de l'INSEE (NAF rév.2, 2008). Les données des enquêtes BMO 2005 à 2008 ont été rétopolées selon cette nomenclature, afin de faciliter la comparaison des résultats.*

# Les profils recherchés dans la région Guadeloupe

Nombre total de projets de recrutement : 5 885

Présentation limitée aux métiers rassemblant plus de 1% du total des intentions d'embauche formulées dans la région

## Ouvriers de l'industrie : 549

- Ouvriers non qualifiés des IAA : 90
- Ouvriers qualifiés de la maintenance : 70
- Ouvriers qualifiés des IAA : 60



## Ouvriers du BTP : 571

- Plâtriers, charpentiers qualifiés du gros œuvre : 115
- Maçons qualifiés : 114
- Peintres et ouvriers qualifiés des finitions : 97
- Autres ouvriers qualifiés du second œuvre : 78



## Autres métiers : 917

- Autres métiers liés à l'agriculture : 420
- Conducteurs routiers et grands routiers : 97
- Jardiniers : 80
- Conducteurs d'engins de traction et de levage : 72



## Techniciens : 201

- Techniciens, agents maîtrise électricité, électronique, télécoms : 113



## Encadrement : 438

- Cadres administratifs, comptables et financiers : 94
- Professionnels des spectacles, photographes... : 75
- Cadres technico-commerciaux : 61



## Vente, tourisme et services : 1 603

- Employés et agents de maîtrise de l'hôtellerie : 288
- Employés de maison et assistantes maternelles : 241
- Agents d'entretien : 191
- Représentants, VRP : 159
- Cuisiniers : 129
- Caissiers, employés de libre-service : 110
- Vendeurs autres qu'en alim. et équip. de la personne : 97
- Agents de gardiennage et de sécurité : 88
- Vendeurs équip. de la personne et articles de sport : 85



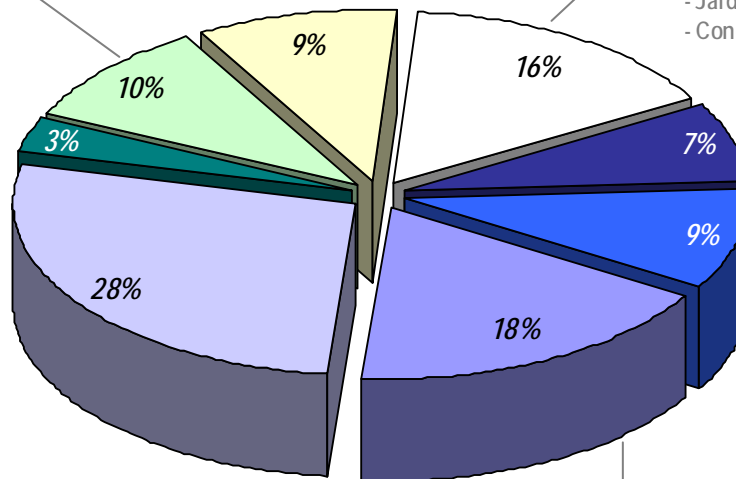
## Fonctions administratives : 554

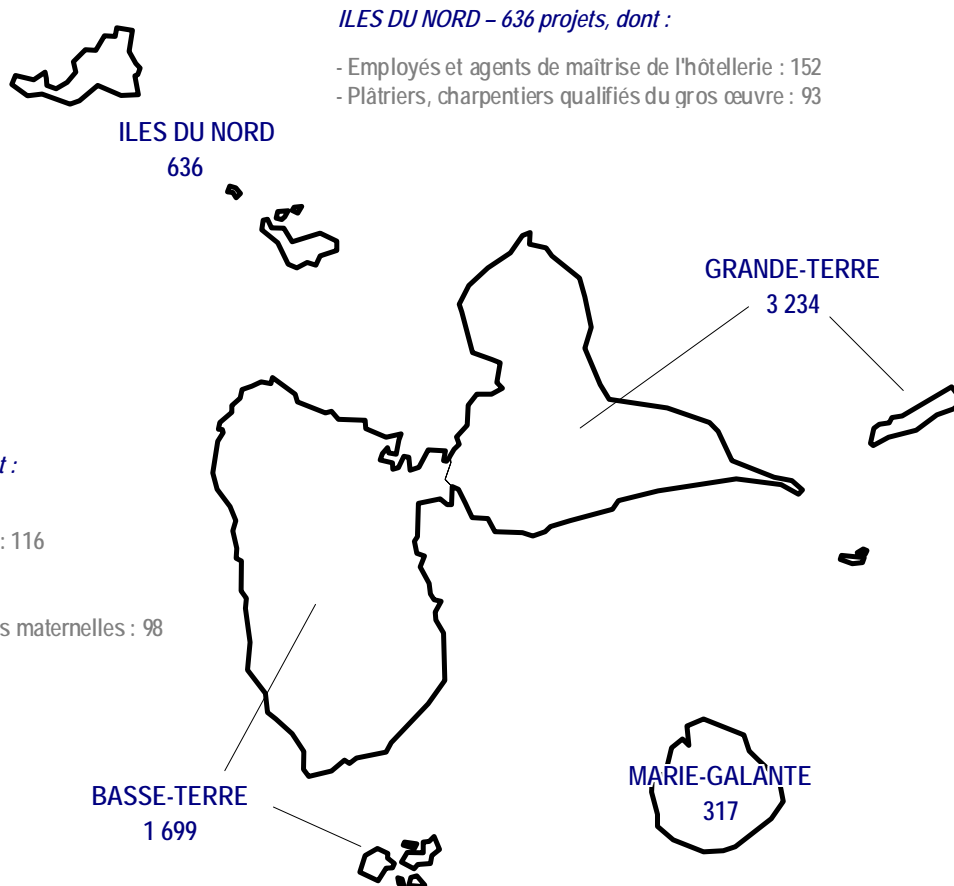
- Secrétaires, assistantes : 224
- Employés de la comptabilité : 87
- Agents et hôtesses d'accueil, standardistes : 68



## Social et médico-social : 1 052

- animateurs socioculturels : 412
- Professions paramédicales : 188
- Infirmiers, sages-femmes : 141
- Aides-soignants : 112
- Educateurs spécialisés, conseillers d'éducation... : 100
- Formateurs, recruteurs : 75





### ILES DU NORD – 636 projets, dont :

- Employés et agents de maîtrise de l'hôtellerie : 152
- Plâtriers, charpentiers qualifiés du gros œuvre : 93

### BASSE-TERRE – 1 699 projets, dont :

- animateurs socioculturels : 218
- Autres métiers liés à l'agriculture : 116
- Maçons qualifiés : 101
- Infirmiers, sages-femmes : 100
- Employés de maison et assistantes maternelles : 98
- Secrétaires, assistantes : 67
- Aides-soignants : 67

### GRANDE-TERRE – 3 234 projets, dont :

- Autres métiers liés à l'agriculture : 243
- animateurs socioculturels : 194
- Secrétaires, assistantes : 153
- Professions paramédicales : 131
- Employés de maison et assistantes maternelles : 120
- Représentants, VRP : 115
- Agents d'entretien : 100
- Caissiers, employés de libre-service : 96
- Employés et agents de maîtrise de l'hôtellerie : 88
- Autres ouvriers qualifiés du second œuvre : 78

### MARIE-GALANTE – 317 projets, dont :

- Autres métiers liés à l'agriculture : 61

# Les métiers rassemblant le plus grand nombre de projets de recrutement

- La nature des profils les plus recherchés en Guadeloupe met en évidence certaines spécificités du tissu économique local. Ainsi, les métiers liés à l'agriculture ou les professionnels du tourisme (animateurs socioculturels, serveurs et maîtres d'hôtels, cuisiniers) figurent en tête du classement. Pour ces catégories de métiers, les besoins exprimés portent très majoritairement sur du personnel saisonnier.
- Certains métiers des services opérationnels aux entreprises (secrétaires, agents d'entretien), ainsi que les aides à domicile, comptent également parmi les plus demandés dans l'archipel. Par ailleurs, les professionnels de santé (infirmiers, professions paramédicales, aides-soignants) ainsi que certains profils qualifiés du BTP (maçons, plâtriers, charpentiers...) se retrouvent également parmi les plus recherchés en Guadeloupe. Ces professions présentent de plus amples difficultés de recrutement que la moyenne régionale.

	Ensemble des projets de recrutement	% de cas difficiles à recruter	% de saisonniers
<b>Autres métiers liés à l'agriculture</b>	420	27,8%	80,7%
<b>Animateurs socioculturels, de sport et de loisirs</b>	412	17,9%	59,9%
Employés et agents de maîtrise de l'hôtellerie (serveurs, maîtres d'hôtel...)	288	20,1%	73,5%
<b>Employés de maison et assistantes maternelles (y.c. aides à domicile)</b>	241	9,8%	3,6%
<b>Secrétaires, assistantes</b>	224	25,1%	20,1%
Agents d'entretien	191	32,1%	34,6%
<b>Professions paramédicales (techniciens médicaux, spéc. rééduc. ...)</b>	188	74,2%	2,4%
Représentants, VRP	159	49,4%	2,3%
Infirmiers, sages-femmes	141	75,0%	3,6%
Cuisiniers	129	47,1%	49,7%
Plâtriers, charpentiers et autres ouvriers qualifiés du gros œuvre du bâtiment	115	74,7%	13,7%
Maçons qualifiés	114	47,6%	73,8%
Techniciens, agents de maîtrise électricité, électronique et télécoms	113	49,2%	9,5%
<b>Aides-soignants</b>	112	29,0%	28,5%
Caissiers, employés de libre-service	110	35,3%	13,1%
<b>Ensemble des 101 métiers</b>	5 885	37,2%	36,2%

## Guide de lecture :

### En bleu :

Métiers qui présentent, dans cette région, une proportion de projets de recrutement significativement supérieure à la moyenne nationale, calculée sur les trois années précédentes.

### En rouge :

Proportion de cas difficiles supérieure à la moyenne de la région.

### En vert :

Proportion de projets saisonniers supérieure à la moyenne de la région.

# Les tendances dans la région Guadeloupe

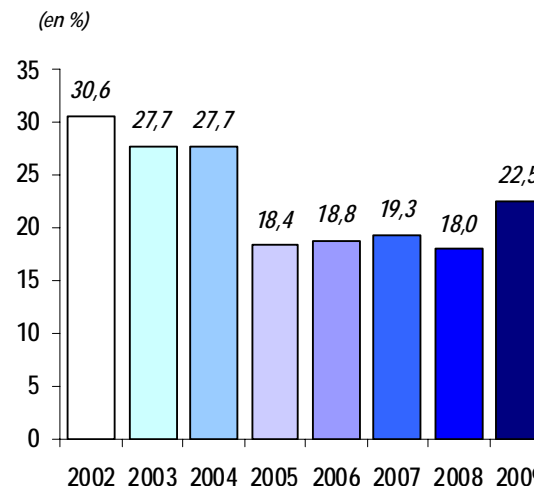
## Une plus forte propension à recruter dans l'ensemble des secteurs

- Après 3 années de relative stagnation, la part des établissements potentiellement recruteurs progresse de 4,5 points, pour s'établir à 22,5% en 2009, ce qui correspond à 2 300 employeurs.
- Cette évolution concerne l'ensemble des activités économiques présentes sur l'archipel. Les IAA (+10 points) et la construction (+7 points) enregistrent toutefois les progressions les plus marquées de l'indicateur.
- Sur le plan géographique, cette progression est relativement homogène dans les bassins d'emploi de Basse-Terre, Grande-Terre et Marie-Galante. A l'inverse, l'indicateur s'inscrit en recul dans les Iles du Nord (-1 point, soit 13% d'établissements potentiellement recruteurs), creusant ainsi l'écart avec le reste de l'archipel.

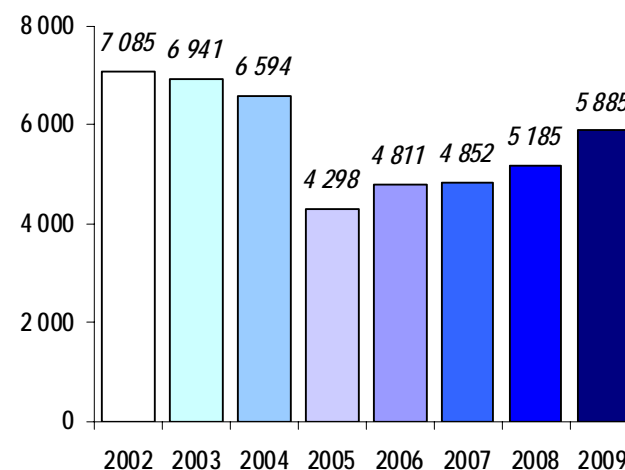
## Les services et les IAA dopent les intentions d'embauche, mais accentuent le poids des saisonniers

- La progression de la propension à recruter se traduit par une recrudescence des intentions d'embauche. Près de 700 projets supplémentaires sont ainsi recensés cette année en Guadeloupe, pour un total de 5 900 unités, soit une progression de 13,5% par rapport à 2008.
- Cette progression découle du dynamisme des IAA (+ 250 projets), ainsi que de certaines activités de service : secteur médico-social (+150), activités associatives (+350). Dans les autres secteurs d'activité, les intentions d'embauche s'affichent a contrario en quasi-stagnation (industrie, commerce), voire en léger recul (construction).
- Ces différences d'évolutions sectorielles conduisent par ailleurs à un renforcement des besoins à caractère saisonnier, qui atteignent ainsi 36% des intentions d'embauche (+5 points). Hors personnel saisonnier, on recense seulement 200 projets supplémentaires par rapport à 2008 (+5,1%), pour l'essentiel dans le secteur sanitaire et social.

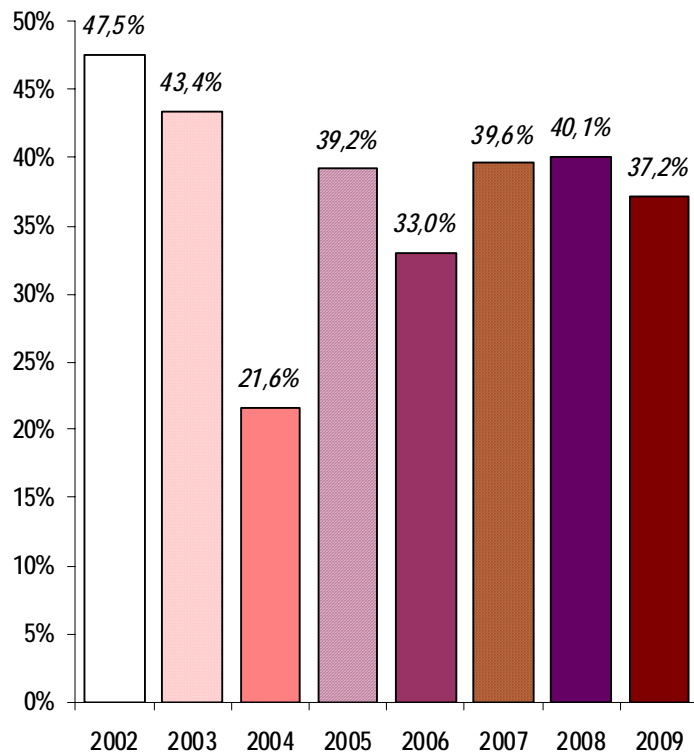
Evolution de la proportion d'établissements projetant de recruter



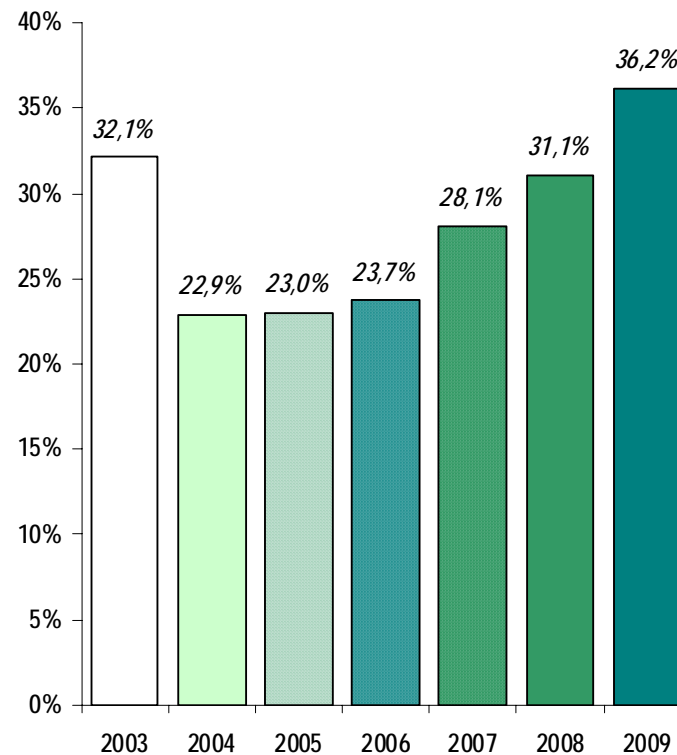
Evolution du nombre de projets de recrutement



*Evolution de la part des projets difficiles*

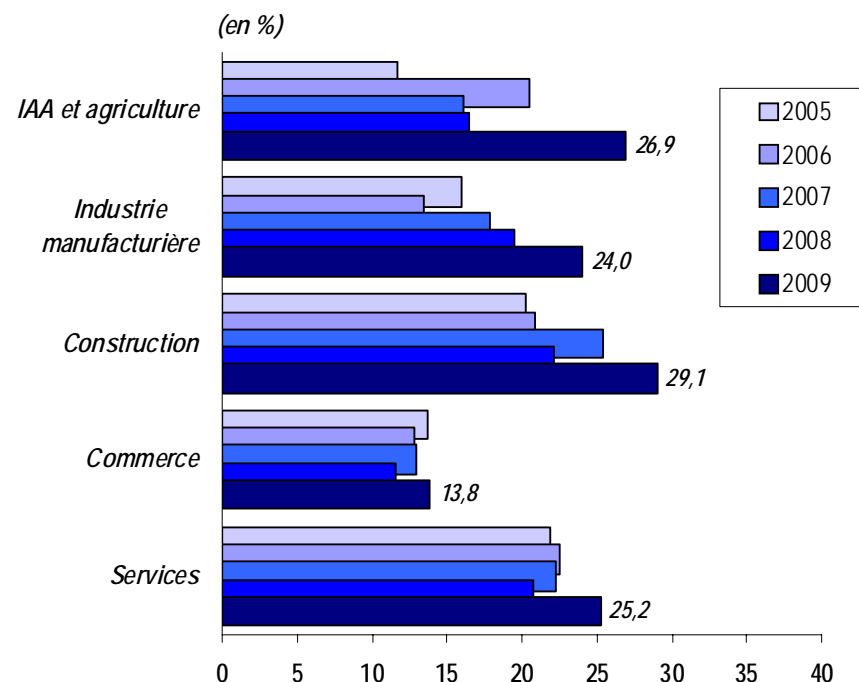
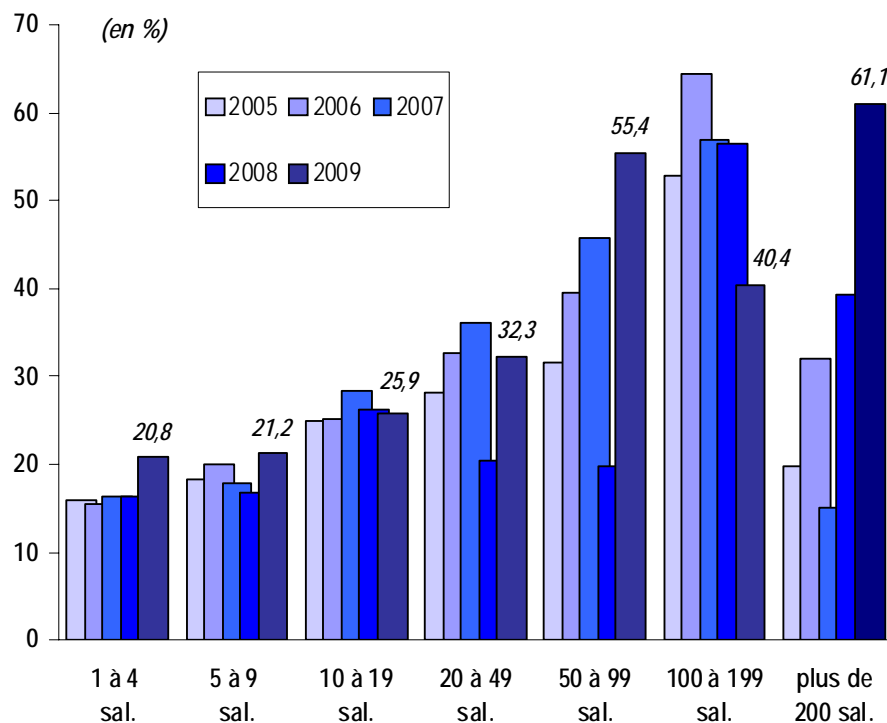


*Evolution de la part des projets saisonniers*



# *I - Les établissements qui projetent de recruter*

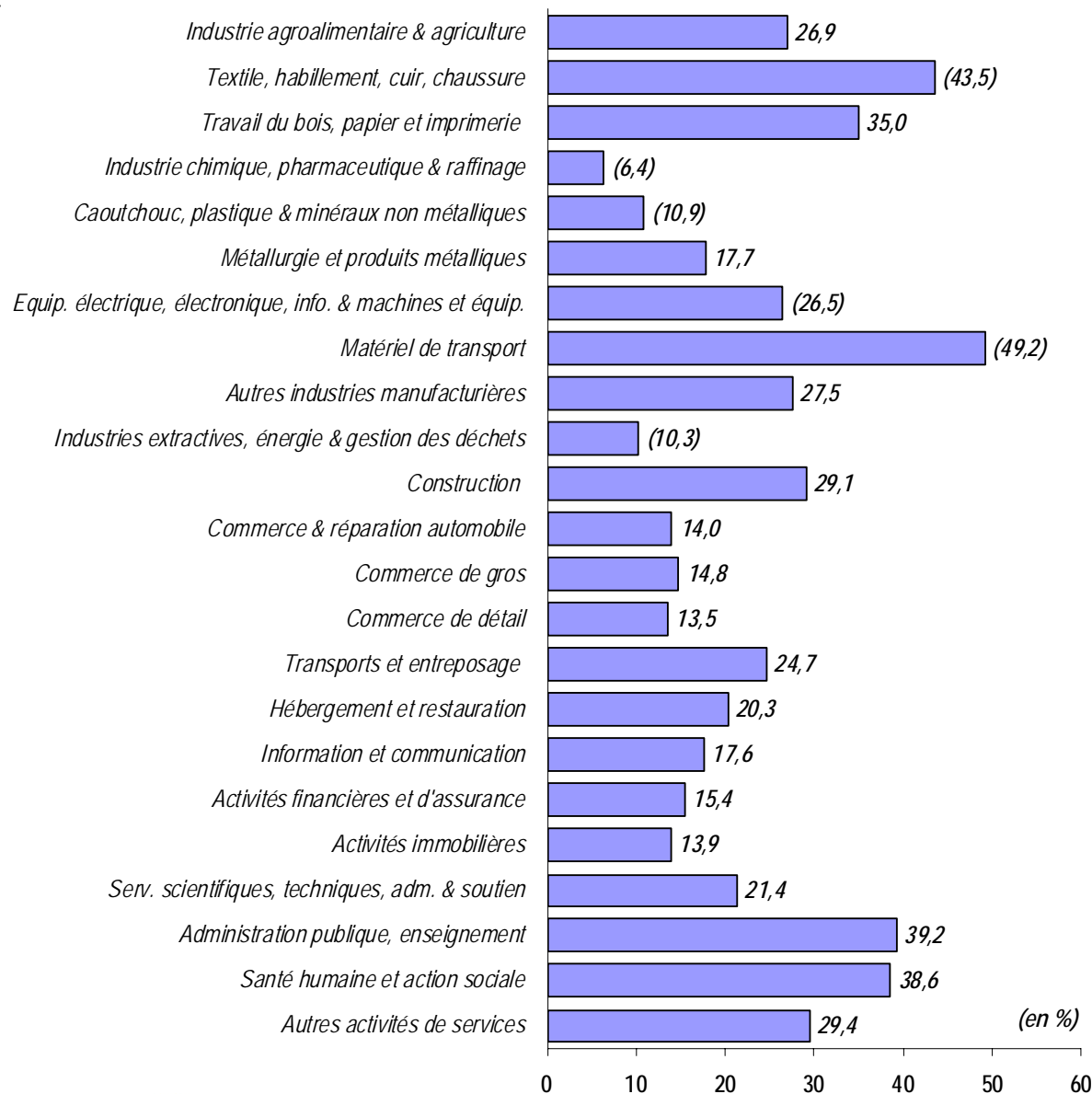
- La proportion des établissements envisageant de recruter en Guadeloupe s'établit cette année à 22,5%. Après 3 années de relative stabilité, cet indicateur enregistre une progression importante (+ 4,5 points) par rapport à 2008. Le nombre de recruteurs potentiels s'élève ainsi à près de 2 300 unités.
- L'élévation de la propension à recruter est visible dans l'ensemble des secteurs d'activité agrégés. Elle est toutefois plus marquée dans l'industrie agro-alimentaire (+10 points) et la construction (+7 points). Cette progression est en revanche plus modeste dans les activités commerciales (+2 points). Avec seulement 14% de recruteurs potentiels, le commerce de détail se maintient ainsi comme l'un des secteurs les moins enclins à recruter dans la région.



## Proportion d'établissements déclarant des projets de recrutement, selon le secteur d'activité détaillé

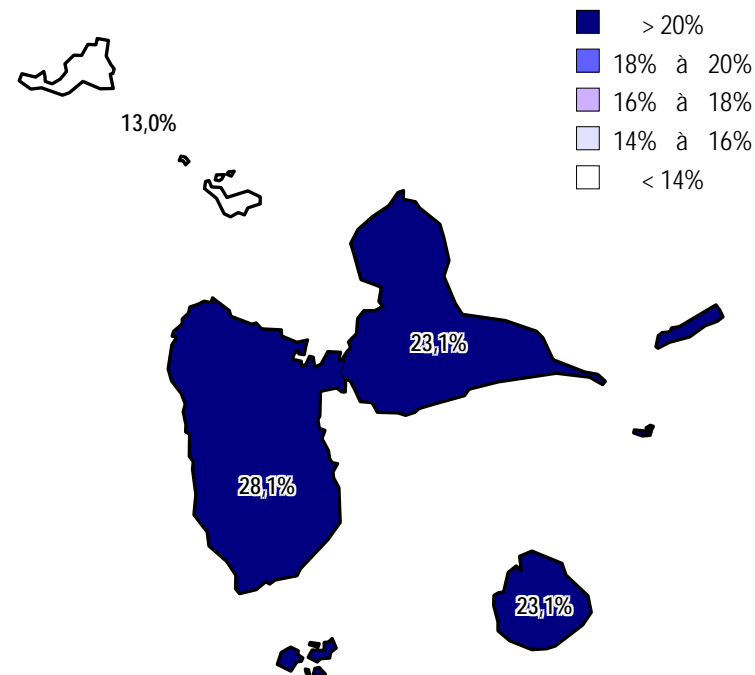
Guadeloupe

- Les activités de service présentent dans leur ensemble une propension à recruter supérieure à la moyenne. Ce résultat découle toutefois de l'agrégation de situations hétérogènes. Suite à une forte progression cette année, 3 activités présentent une valeur de l'indicateur supérieure ou égale à 30% (formation continue et enseignement, action sociale, activités associatives). A l'inverse, l'immobilier et la banque assurance comptent à peine 15% de recruteurs potentiels dans leurs rangs.
- Près d'un établissement industriel sur 4 se déclare enclin à recruter en 2009. Ce résultat résulte lui aussi de situations diverses, plus délicates à interpréter étant donnée la faible densité du tissu industriel local.
- Enfin, l'industrie agroalimentaire et la construction figurent également parmi les secteurs d'activité les plus enclins à recruter.



## Proportion d'établissements déclarant des projets de recrutement, selon le bassin d'emploi

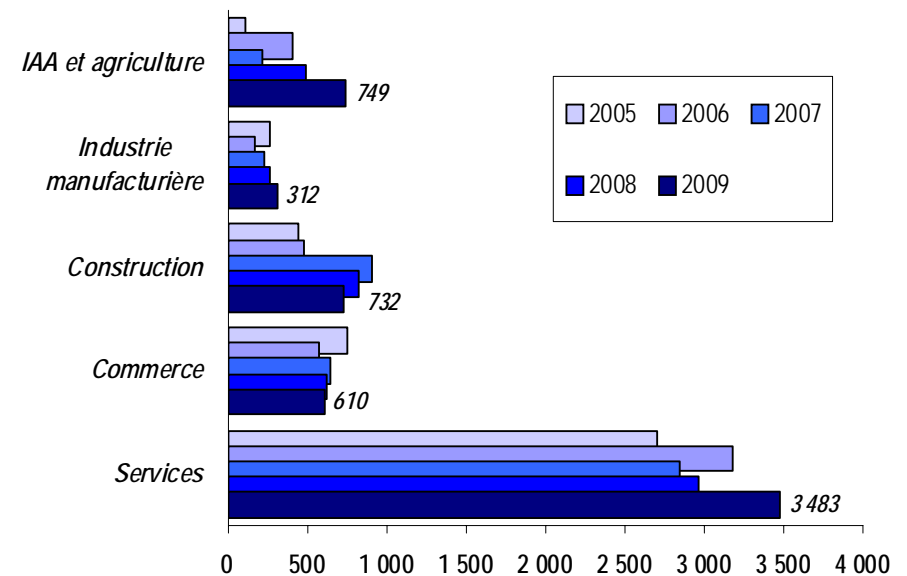
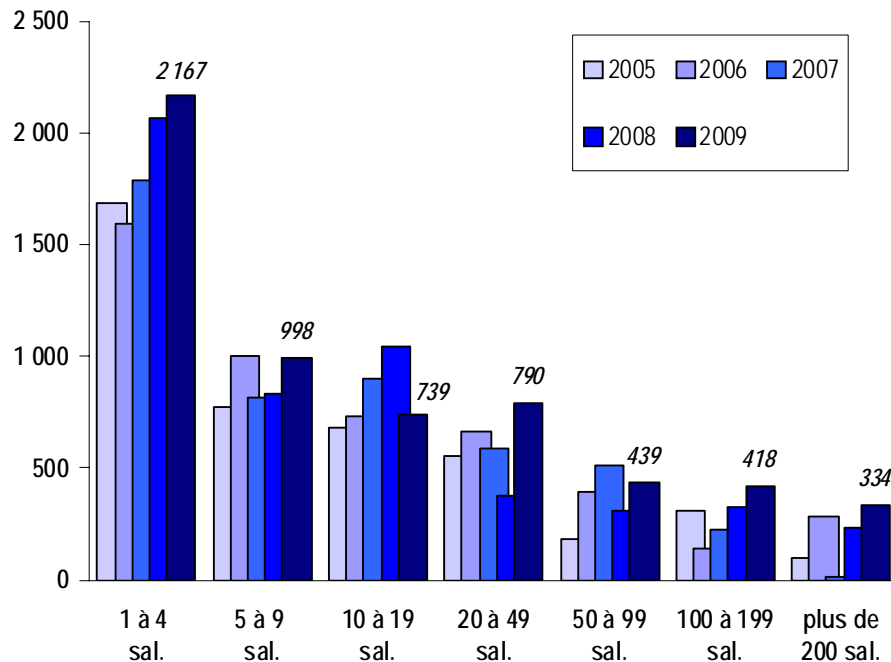
- Le découpage en bassins d'emploi de l'archipel de la Guadeloupe fait apparaître certaines disparités géographiques en termes de propension à recruter.
- Le bassin des îles du Nord présente une valeur de l'indicateur très nettement inférieure à la moyenne régionale. Dans ce bassin, la part des établissements potentiellement recruteurs est en recul cette année.
- Dans les bassins de Grande Terre et de Marie-Galante, la propension à recruter est quant à elle sensiblement proche de la moyenne régionale.
- C'est dans le bassin de Basse-Terre que l'on enregistre la valeur la plus élevée de l'indicateur. La proportion des établissements recruteurs y est en effet plus élevée que la moyenne régionale, quel que soit le secteur économique considéré.



Les intervalles retenus pour la cartographie des bassins d'emploi ont été définis au niveau national. Certaines catégories de couleur peuvent ne pas être représentées sur la carte de cette région

*II - Les projets de recrutement  
selon le type d'établissements recruteurs  
et selon le bassin d'emploi*

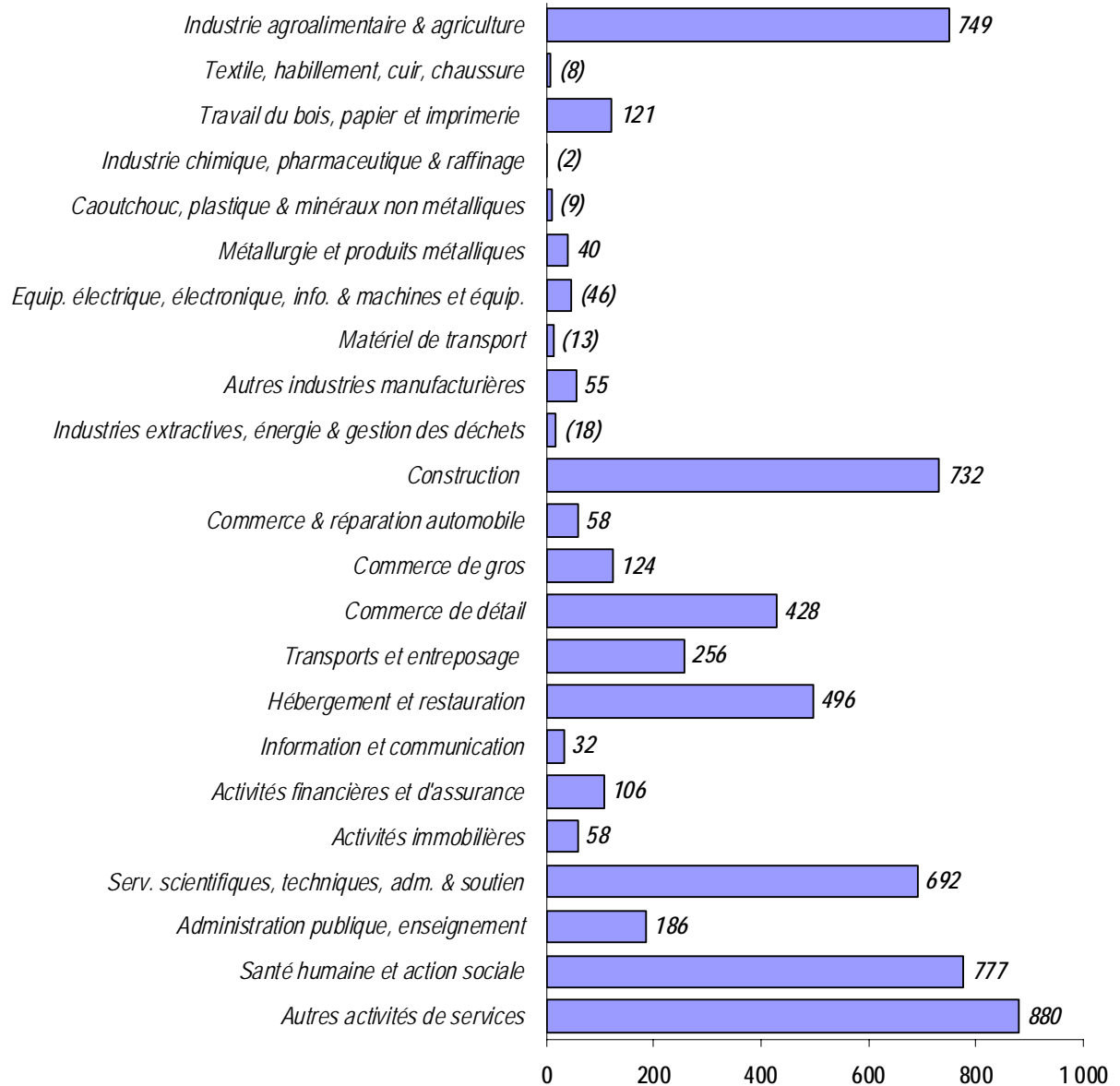
- Les employeurs de Guadeloupe envisagent collectivement de réaliser près de 5 900 embauches en 2009. Ce total correspond à 700 projets de recrutement supplémentaires par rapport à l'an passé (+13,5%).
- Cette progression demeure toutefois concentrée dans deux types d'activités économiques : les IAA (+ 250 projets) et surtout les activités de services (+ 500 projets). On observe en revanche une quasi-stabilité des intentions d'embauche dans l'industrie et le commerce. Dans le bâtiment, les velléités de recrutement s'inscrivent même à la baisse cette année (- 100 projets).
- Les PME de 20 à 100 salariés enregistrent la plus forte progression des projets de recrutement : 550 projets supplémentaires sont dénombrés dans ces structures cette année.



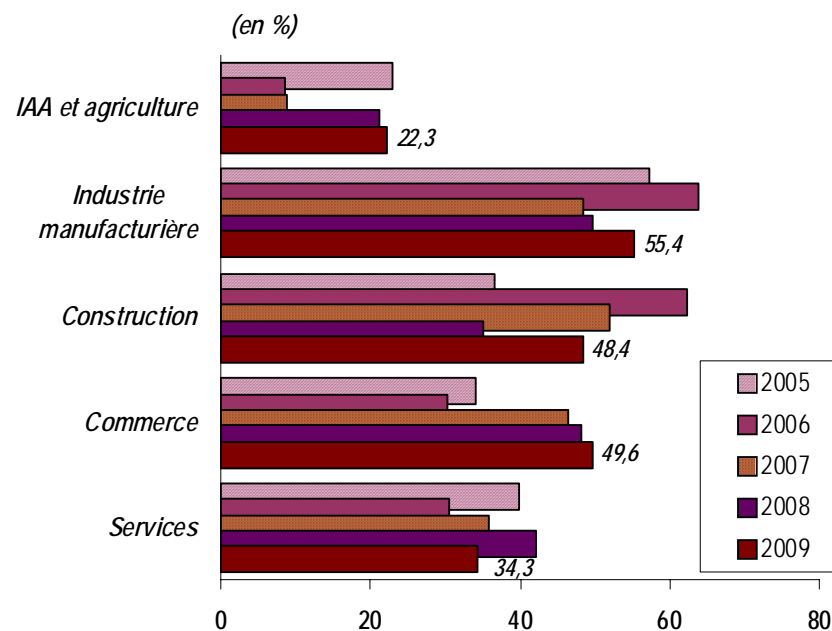
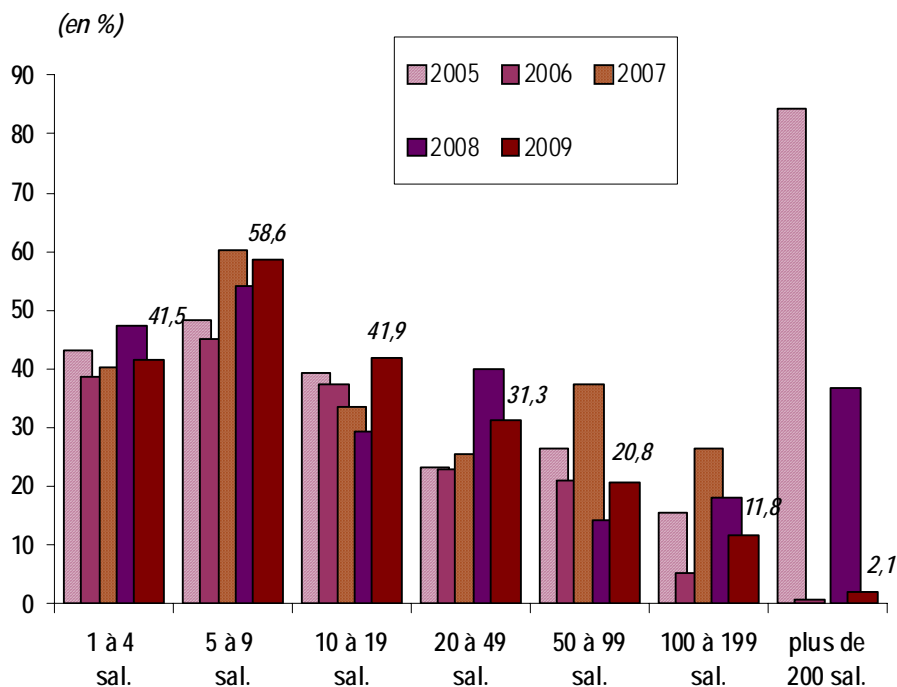
## Nombre de projets de recrutement selon le secteur d'activité détaillé

- Cinq secteurs d'activités rassemblent plus de 65% des intentions d'embauches formulées en Guadeloupe. Parmi ces pôles de recrutement figurent plusieurs activités de service à la personne : le secteur sanitaire et social et l'agrégat "autres activités de services", qui inclut notamment les activités associatives. Les intentions d'embauche sont favorablement orientées dans ces deux types d'activité cette année (respectivement +150 et +350).
- Malgré un déclin des projets recensés cette année, les services aux entreprises (- 150 projets) et la construction (-100) figurent toujours parmi les secteurs potentiellement les plus recruteurs.
- Avec près de 750 projets, les IAA s'invitent cette année dans le classement des secteurs les plus recruteurs dans l'archipel. Cette progression est concentrée sur un petit nombre de recruteurs dont les besoins de main d'oeuvre, importants, portent sur du personnel saisonnier.

Guadeloupe

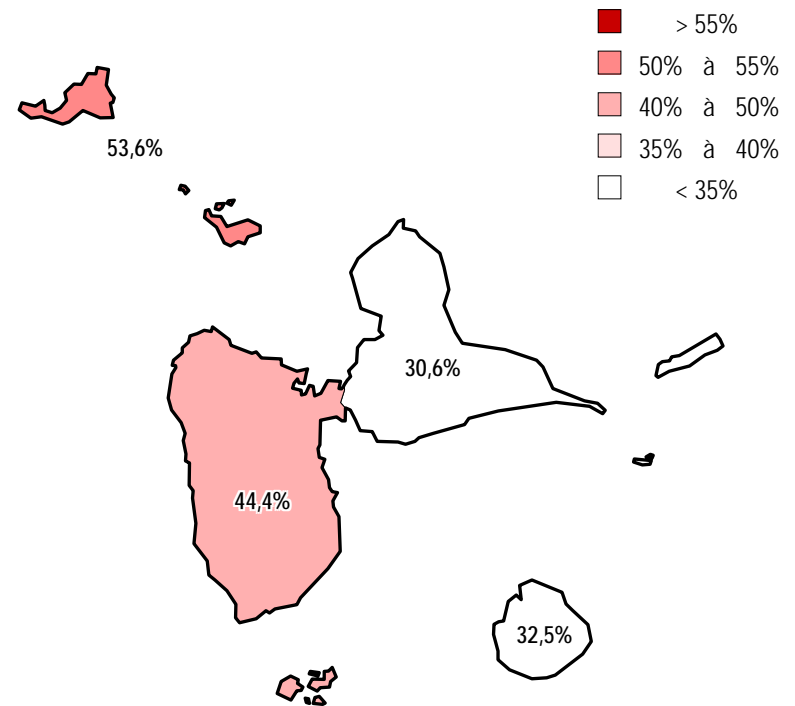


- La proportion de projets de recrutement jugés difficiles par les employeurs de Guadeloupe s'établit en 2009 à 37%. Ce chiffre est en recul de 3 points par rapport à 2008, et ce malgré une progression des intentions d'embauche dans l'archipel.
- L'indicateur est cependant en hausse dans les secteurs de la construction (+13 points), de l'industrie manufacturière (+ 6 points) et, dans une moindre mesure, du commerce (+ 1 point). Dans ces activités, les difficultés de recrutement sont supérieures à la moyenne régionale : elles concernent près d'un recrutement sur deux. Dans les services, en revanche, la part des projets difficiles diminue sensiblement (-8 points).



## Proportion de projets de recrutement jugés difficiles, selon le bassin d'emploi

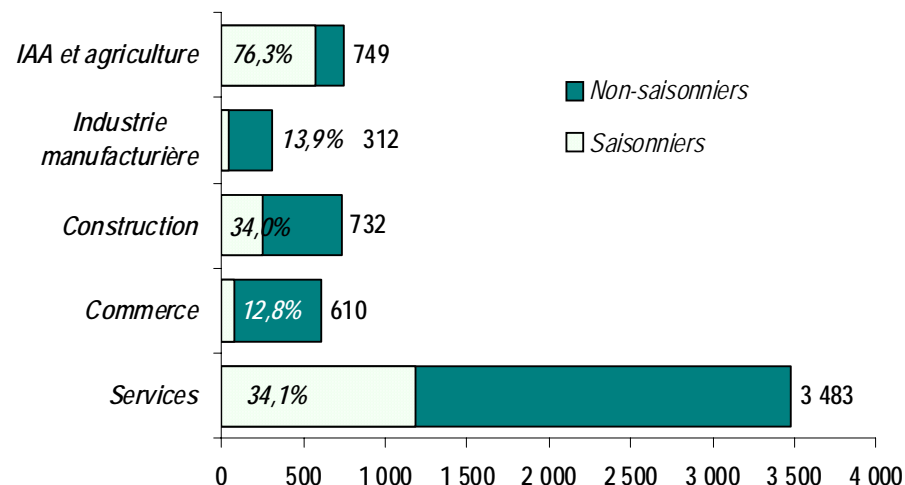
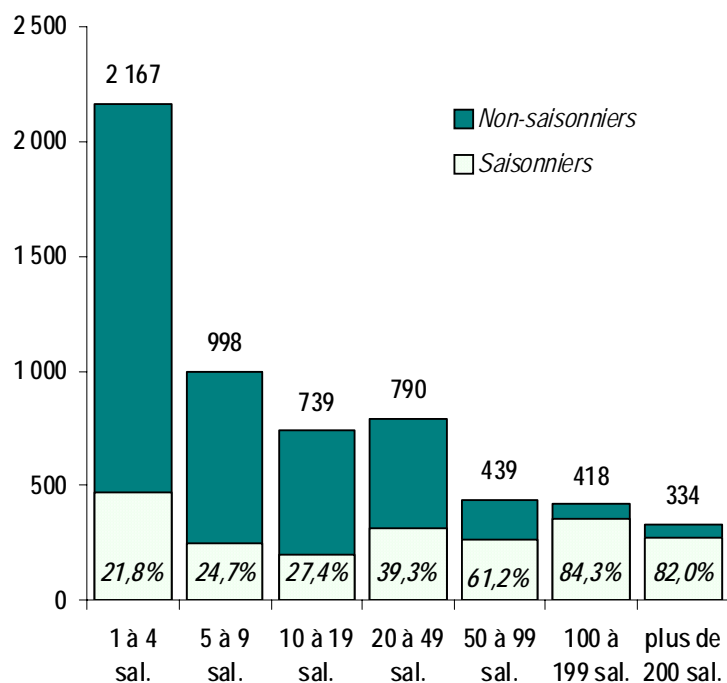
- Les difficultés de recrutement présentent une certaine hétérogénéité géographique au sein des bassins d'emploi de la Guadeloupe.
- Elles sont modérées à l'est de l'archipel (Marie-Galante, Grande-Terre). Dans ce dernier bassin, la part des recrutements considérés comme problématiques se contracte sensiblement cette année (- 9 points).
- A l'inverse, la proportion de projets jugés difficiles est plus élevée à l'Ouest et au Nord. A Basse-Terre, elle progresse de 9 points. Dans les îles du Nord, où les difficultés d'embauche concernent plus d'un projet sur deux, les recrutements sont notamment considérés comme problématiques dans les secteurs du commerce et de la construction.



*Les intervalles retenus pour la cartographie des bassins d'emploi ont été définis au niveau national. Certaines catégories de couleur peuvent ne pas être représentées sur la carte de cette région*

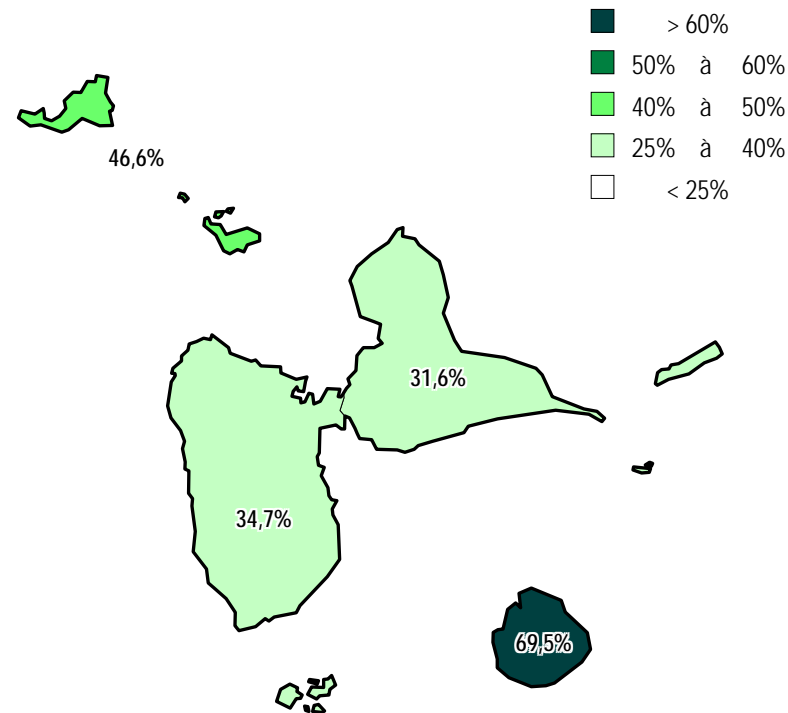
## Nombre de projets de recrutement principalement liés à une activité saisonnière

- Pour la troisième année consécutive, la part des recrutements saisonniers progresse pour s'établir à 36% des projets (+ 5 points par rapport à 2008). Près de 2 150 projets à caractère ponctuel sont ainsi recensés dans la région.
- Cette progression concerne principalement les activités de construction (+ 5 points) et de services (+ 6 points), alors que l'on observe une légère contraction de l'indicateur dans l'industrie manufacturière (- 7 points) et le commerce (-5 points).
- C'est toutefois dans les IAA que se concentre la majeure partie des projets de ce type : dans ce secteur économique, plus de 3 projets sur 4 sont liés à une activité saisonnière. De même, la proportion de saisonniers est plus importante dans les grands établissements : plus de 80% des besoins de main d'œuvre portent en effet sur ce type de personnel, dans les unités de plus de 100 salariés.



## Proportion de projets de recrutement principalement liés à une activité saisonnière, selon le bassin d'emploi

- La part des saisonniers dans les projets de recrutement progresse dans l'ensemble des bassins d'emploi de l'archipel, ce qui maintient les disparités géographiques de cet indicateur au sein de la région.
- Dans les bassins de Basse-Terre et de Grande-Terre, le personnel ponctuel représente approximativement un tiers des besoins de main d'œuvre, soit légèrement moins que la moyenne régionale.
- Ce type de recrutements concerne en revanche près d'un projet sur deux (47%) dans les Iles du Nord et jusqu'à 7 projets sur 10 à Marie-Galante. Ce dernier résultat s'explique par le poids prédominant de l'industrie agroalimentaire et de l'hôtellerie-restauration dans cette partie de l'archipel.



Les intervalles retenus pour la cartographie des bassins d'emploi ont été définis au niveau national. Certaines catégories de couleur peuvent ne pas être représentées sur la carte de cette région

### *III - Les métiers faisant l'objet de projets de recrutement*

## Les 15 métiers rassemblant le plus grand nombre de projets de recrutement

	Effectifs permanents à recruter en 2009	Effectifs principalem. liés à une activité saisonnière	Ensemble
Autres métiers liés à l'agriculture	81	339	420
Animateurs socioculturels, de sport et de loisirs	165	247	412
Employés et agents de maîtrise de l'hôtellerie (serveurs, maîtres d'hôtel...)	76	212	288
Employés de maison et assistantes maternelles (y.c. aides à domicile)	233	9	241
Secrétaires, assistantes	179	45	224
Agents d'entretien	125	66	191
Professions paramédicales (techniciens médicaux, préparateurs pharmacie, spéc. rééduc. ...)	183	4	188
Représentants, VRP	155	4	159
Infirmiers, sages-femmes	136	5	141
Cuisiniers	65	64	129
Plâtriers, charpentiers et autres ouvriers qualifiés du gros œuvre du bâtiment	99	16	115
Maçons qualifiés	30	84	114
Techniciens, agents de maîtrise de l'électricité, de l'électronique et des télécoms	102	11	113
Aides-soignants	80	32	112
Caissiers, employés de libre-service	96	14	110

- La catégorie "Autres métiers liés à l'agriculture" figure à nouveau en tête des professions recherchées cette année en Guadeloupe. Ces recrutements sont plus particulièrement liés à certaines cultures (rhum, melon, canne à sucre...) et portent sur du personnel saisonnier. De même, les métiers liés à l'activité touristique (animateurs socioculturels, serveurs et maîtres d'hôtel, cuisiniers) rassemblent un nombre important d'intentions d'embauche, saisonnières pour la plupart.
- Les besoins en main-d'œuvre portant sur du personnel permanent émanent d'un nombre restreint d'activités économiques : fonctions médico-sociales (infirmiers, professions paramédicales, aides-soignants, et par extension aides à domicile), métiers du bâtiment (maçons, plâtriers et charpentiers...), ainsi que certains profils des services aux entreprises (agents d'entretien, secrétaires).

## Les 15 métiers rassemblant le plus grand nombre de projets de recrutement jugés difficiles

	Nombre de projets de recrutement signalés difficiles	Ensemble des projets de recrutement déclarés	% de cas difficiles à recruter
Professions paramédicales (techniciens médicaux, préparateurs pharmacie, spéc. rééduc. ...)	139	188	74,2%
Autres métiers liés à l'agriculture	117	420	27,8%
Infirmiers, sages-femmes	106	141	75,0%
Plâtriers, charpentiers et autres ouvriers qualifiés du gros œuvre du bâtiment	86	115	74,7%
Représentants, VRP	79	159	49,4%
Animateurs socioculturels, de sport et de loisirs	74	412	17,9%
Peintres et ouvriers qualifiés des finitions du bâtiment	62	97	63,1%
Agents d'entretien	61	191	32,1%
Cuisiniers	61	129	47,1%
Cadres administratifs, comptables et financiers	58	94	62,2%
Employés et agents de maîtrise de l'hôtellerie (serveurs, maîtres d'hôtel...)	58	288	20,1%
Secrétaires, assistantes	56	224	25,1%
Techniciens, agents de maîtrise de l'électricité, de l'électronique et des télécoms	56	113	49,2%
Educateurs spécialisés, conseillers d'éducation et surveillants	55	100	54,6%
Maçons qualifiés	54	114	47,6%

- Les professionnels du secteur médico-social (professions paramédicales, infirmiers, éducateurs spécialisés) et du bâtiment (plâtriers, charpentiers, peintres, maçons) présentent les plus fortes difficultés de recrutement. Dans certains de ces métiers, elles peuvent concerner jusqu'à 75% des besoins exprimés par les employeurs.
- De même, certaines fonctions administratives (cadres administratifs, secrétaires) ou commerciales (représentants, VRP) présentent d'importantes difficultés de recrutement.
- En raison des volumes importants de personnel recherché, la catégorie "autres métiers liés à l'agriculture" et les serveurs hôteliers rassemblent également un nombre élevé de projets difficiles.

## Les 10 métiers où sont signalées les plus fortes difficultés de recrutement

	Effectifs à recruter (1)	% de cas difficiles à recruter
Infirmiers, sages-femmes	141	75,0%
Plâtriers, charpentiers et autres ouvriers qualifiés du gros œuvre du bâtiment	115	74,7%
Professions paramédicales (techniciens médicaux, préparateurs pharmacie, spéc. rééduc. ...)	188	74,2%
Peintres et ouvriers qualifiés des finitions du bâtiment	97	63,1%
Ouvriers qualifiés de la maintenance (entretien d'équipements, entretien des bâtiments...)	70	62,9%
Cadres administratifs, comptables et financiers	94	62,2%
Cadres commerciaux et technico-commerciaux	61	61,2%
Jardiniers	80	54,9%
Educateurs spécialisés, conseillers d'éducation et surveillants	100	54,6%
Formateurs, recruteurs	75	54,4%

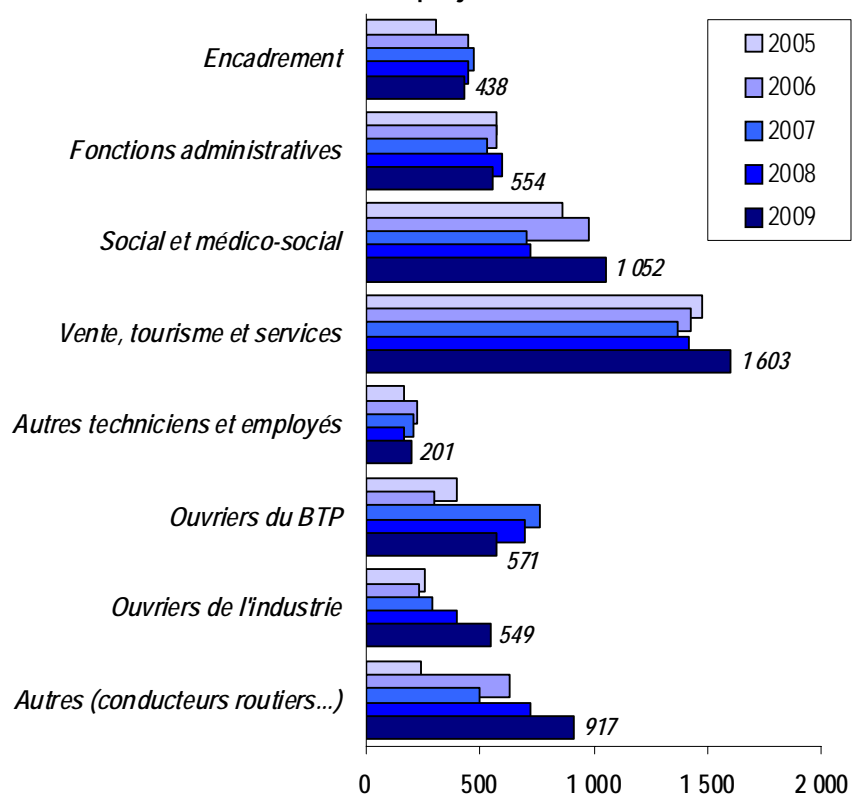
## Les 10 métiers où sont signalées les plus faibles difficultés de recrutement

	Effectifs à recruter (1)	% de cas difficiles à recruter
Ouvriers non qualifiés des industries agroalimentaires	90	0,0%
Agents et hôtesses d'accueil, standardistes	68	0,0%
Agents de gardiennage et de sécurité	88	5,0%
Employés de maison et assistantes maternelles (y.c. aides à domicile)	241	9,8%
Animateurs socioculturels, de sport et de loisirs	412	17,9%
Employés et agents de maîtrise de l'hôtellerie (serveurs, maîtres d'hôtel...)	288	20,1%
Conducteurs d'engins de traction et de levage	72	21,7%
Ouvriers qualifiés des industries agroalimentaires	60	21,8%
Conducteurs routiers et grands routiers	97	22,3%
Vendeurs autres qu'en alimentation et équipement de la personne	97	24,0%

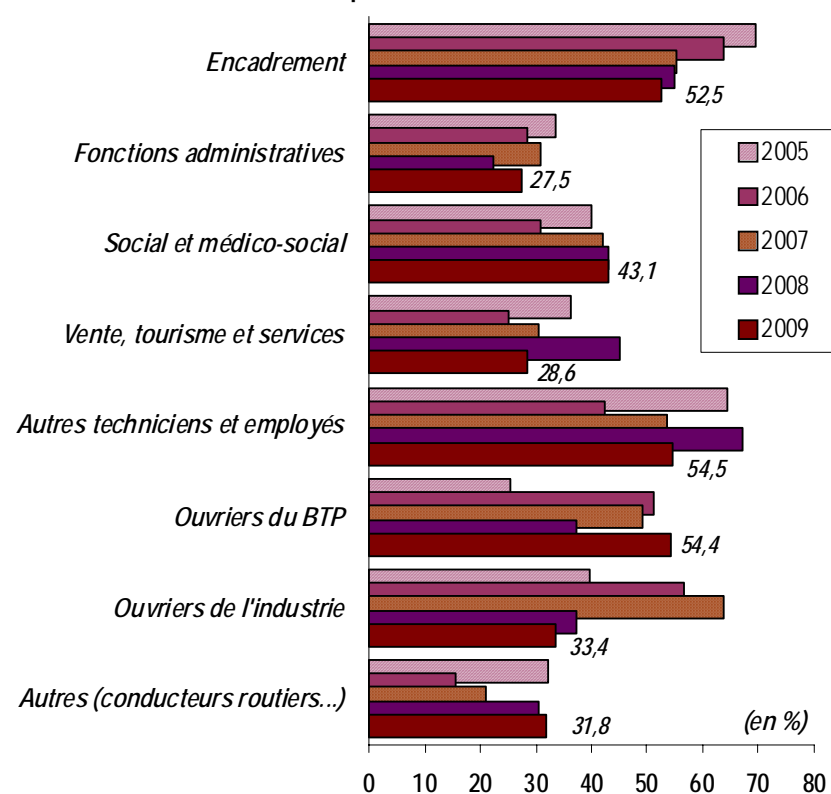
(1) Sont uniquement retenus les métiers représentant plus de 1% du nombre total de projets de recrutement en 2009

# Évolution du nombre de projets de recrutement et de la proportion de recrutements jugés difficiles, par grandes familles de métiers

Nombre de projets de recrutement



Proportion de cas difficiles



La recrudescence des intentions d'embauche reste limitée à un petit nombre de profils au sein des catégories de métiers suivantes : fonctions médico-sociales (+ 350), métiers de la vente (+ 200), ouvriers de l'industrie (+ 150), autres métiers (+ 200, en raison notamment des métiers liés à l'agriculture). Dans tous les cas, ces évolutions constituent une confirmation de la tendance initiée en 2008.

Cette progression ne se traduit pas, pour autant, par un renforcement des difficultés d'embauche dans ces profils. Les ouvriers du BTP, les cadres et les "autres techniciens et employés" demeurent ainsi les postes les plus difficiles à pourvoir.

## Les 15 métiers qui enregistrent les plus fortes variations à la hausse (en nombre de projets de recrutement)

Guadeloupe

	2002	2003	2004	2005	2006	2007	2008	2009	Var. abs. 09/08
Animateurs socioculturels, de sport et de loisirs	282	350	628	400	423	285	230	412	182
Autres métiers liés à l'agriculture	284	654	552	45	305	161	282	420	139
Techniciens, agents de maîtrise de l'électricité, de l'électronique et des télécoms	50	43	66	40	37	39	14	113	99
Employés de maison et assistantes maternelles (y.c. aides à domicile)	268	293	434	228	418	97	146	241	95
Professionnels des spectacles, photographes, stylistes, décorateurs	133	100	9	8	8	55	12	75	63
Professions paramédicales (techniciens médicaux, préparateurs pharma., spécialistes rééduc. ...)	210	119	103	90	77	110	128	188	60
Maçons qualifiés	125	118	124	110	27	121	57	114	57
Caissiers, employés de libre-service	61	101	72	41	35	62	54	110	56
Employés et agents de maîtrise de l'hôtellerie (serveurs, maîtres d'hôtel...)	133	181	388	198	83	135	237	288	52
Représentants, VRP	363	122	111	130	119	87	113	159	46
Formateurs, recruteurs	176	160	86	62	25	30	33	75	42
Conducteurs routiers et grands routiers	21	61	85	10	32	27	60	97	37
Ouvriers qualifiés de l'électricité et de l'électronique (câbleurs, plateforme, contrôleurs...)	9	21	8	5	0	35	13	43	30
Bouchers, charcutiers, boulangers	39	33	58	53	31	39	26	56	30
Aides-soignants	64	258	110	100	184	121	85	112	27

## Les 15 métiers qui enregistrent les plus fortes variations à la baisse (en nombre de projets de recrutement)

Guadeloupe

	2002	2003	2004	2005	2006	2007	2008	2009	Var. abs. 09/08
Ouvriers qualifiés des travaux publics (terrassement, béton...)	53	129	61	26	28	216	184	28	-156
Cadres du BTP	38	64	33	26	72	57	100	36	-64
Employés des services divers (pompistes, teinturiers, blanchisseurs...)	52	30	84	18	39	22	67	5	-62
Techniciens du BTP (métreurs, dessinateurs d'études en BTP, géomètres, topographes...)	63	47	61	70	59	93	93	46	-47
Professionnels salariés de la santé (médecins, chirurgiens dentistes, pharmaciens...)	69	72	57	60	66	57	85	46	-39
Coiffeurs, esthéticiens, manucures	54	69	94	52	27	33	56	23	-34
Agents administratifs et commerciaux du tourisme et des transports	100	80	32	26	38	24	70	39	-31
Conducteurs qualifiés d'engins de chantier du BTP	34	19	13	22	9	20	33	5	-28
Secrétaires, assistantes	363	365	242	228	217	200	252	224	-28
Ouvriers non qualifiés de la manutention	4	49	79	40	16	74	85	57	-27
Agents et hôtesse d'accueil, standardistes	51	74	137	82	41	27	91	68	-23
Menuisiers qualifiés du bâtiment, serruriers-poseurs	125	39	16	42	14	36	46	23	-22
Cadres de l'hôtellerie et de la restauration	0	19	7	21	31	10	25	5	-20
Cuisiniers	102	133	247	89	78	100	149	129	-20
Techniciens, agents de maîtrise de la maintenance	61	21	46	19	43	35	31	12	-19

# *Annexe 1*

## *Les projets de recrutement par métier*

## Projets de recrutement par métier

Guadeloupe

	Recrut. déclarés	Recrut. déclarés avec difficultés	% Recrut. avec difficultés	Recrut. principalement liés à une activité saisonnière	% Recrut. saisonniers
C01 Cadres administratifs, comptables et financiers	94	58	62,2%	0	0,0%
C02 Ingénieurs et cadres d'études et de recherche	36	18	51,1%	0	0,0%
C03 Ingénieurs et cadres spécialistes de l'informatique (sauf technico-commerciaux)	3	0	0,0%	0	0,0%
C04 Ingénieurs et cadres techniques de l'industrie	9	3	35,2%	0	0,0%
C05 Cadres du BTP	36	21	56,4%	7	20,0%
C06 Cadres commerciaux et technico-commerciaux	61	38	61,2%	4	6,9%
C07 Cadres de la banque et des assurances	7	7	100,0%	0	0,0%
C08 Cadres des transports et navigants de l'aviation civile	11	5	44,3%	5	44,3%
C09 Assistants de la communication, interprètes	5	5	100,0%	0	0,0%
C10 Cadres de la communication, de la documentation, de l'édition, journalistes	9	4	48,6%	0	0,0%
C11 Professionnels des spectacles, photographes, stylistes, décorateurs	75	25	33,2%	41	55,2%
C12 Professionnels salariés de la santé (médecins, chirurgiens dentistes, pharmaciens, vétérinaires...)	46	41	89,2%	15	32,4%
C13 Professeurs et directeurs d'établissement d'enseignement privé salariés	40	4	10,4%	5	12,2%
C14 Cadres de l'hôtellerie et de la restauration	5	0	0,0%	5	100,0%
<b>Ensemble "Fonctions d'encadrement"</b>	<b>438</b>	<b>230</b>	<b>52,5%</b>	<b>82</b>	<b>18,7%</b>
A01 Techniciens des services administratifs, comptables et financiers	52	27	52,7%	0	0,0%
A02 Secrétaires de direction, personnels de secrétariat de niveau supérieur	48	26	53,4%	0	0,0%
A03 Secrétaires, assistantes	224	56	25,1%	45	20,1%
A04 Employés de la comptabilité	87	27	31,0%	19	21,8%
A05 Agents et hôtesses d'accueil, standardistes	68	0	0,0%	55	81,2%
A06 Autres employés administratifs d'entreprises	51	5	9,3%	4	8,3%
A07 Programmeurs et autres informaticiens (sauf ingénieurs et cadres)	25	11	45,5%	0	0,0%
A08 Opérateurs de saisie informatique	0	0	n.s.	0	n.s.
<b>Ensemble "Fonctions administratives"</b>	<b>554</b>	<b>152</b>	<b>27,5%</b>	<b>123</b>	<b>22,2%</b>

	Recrut. déclarés	Recrut. déclarés avec difficultés	% Recrut. avec difficultés	Recrut. principalem. liés à une activité saisonnière	% Recrut. saisonniers
S01 Animateurs socioculturels, de sport et de loisirs	412	74	17,9%	247	59,9%
S02 Formateurs, recruteurs	75	41	54,4%	23	30,6%
S03 Assistantes sociales et conseillers familiaux	24	6	25,1%	0	0,0%
S04 Educateurs spécialisés, conseillers d'éducation et surveillants	100	55	54,6%	28	28,0%
S05 Professions paramédicales (techniciens médicaux, préparateurs pharmacie, spécialistes rééduc. ...)	188	139	74,2%	4	2,4%
S06 Aides-soignants	112	32	29,0%	32	28,5%
S07 Infirmiers, sages-femmes	141	106	75,0%	5	3,6%
<b>Ensemble "Fonctions sociales et médico-sociales"</b>	<b>1 052</b>	<b>453</b>	<b>43,1%</b>	<b>339</b>	<b>32,3%</b>
V01 Chefs de rayon, acheteurs, marchandiseurs	19	0	0,0%	0	0,0%
V02 Représentants, VRP	159	79	49,4%	4	2,3%
V03 Vendeurs en alimentation	39	5	13,6%	8	20,4%
V04 Vendeurs en équipement de la personne et articles de sport	85	30	35,6%	10	11,6%
V05 Vendeurs autres qu'en alimentation et équipement de la personne	97	23	24,0%	19	20,2%
V06 Caissiers, employés de libre-service	110	39	35,3%	14	13,1%
V07 Employés et agents de maîtrise de l'hôtellerie (serveurs, maîtres d'hôtel...)	288	58	20,1%	212	73,5%
V08 Bouchers, charcutiers, boulangers	56	42	75,2%	10	17,9%
V09 Cuisiniers	129	61	47,1%	64	49,7%
V10 Coiffeurs, esthéticiens, manucures	23	14	62,7%	8	37,3%
V11 Employés de maison et assistantes maternelles (y.c. aides à domicile)	241	24	9,8%	9	3,6%
V12 Agents de gardiennage et de sécurité	88	4	5,0%	57	64,0%
V13 Agents d'entretien	191	61	32,1%	66	34,6%
V14 Employés et techniciens de la banque	24	0	0,0%	24	100,0%
V15 Employés et techniciens des assurances	6	0	0,0%	0	0,0%
V16 Agents d'exploitation des transports	3	0	0,0%	0	0,0%
V17 Agents administratifs et commerciaux du tourisme et des transports	39	13	32,5%	26	67,5%
V18 Employés des services divers (pompistes, teinturiers, blanchisseurs...)	5	5	100,0%	5	100,0%
<b>Ensemble "Fonctions liées à la vente, au tourisme et aux services (hors cadres)"</b>	<b>1 603</b>	<b>458</b>	<b>28,6%</b>	<b>536</b>	<b>33,4%</b>

## Projets de recrutement par métier

Guadeloupe

	Recrut. déclarés	Recrut. déclarés avec difficultés	% Recrut. avec difficultés	Recrut. principalem. liés à une activité saisonnière	% Recrut. saisonniers
T01 Techniciens, agents de maîtrise de l'électricité, de l'électronique et des télécommunications	113	56	49,2%	11	9,5%
T02 Techniciens, agents de maîtrise, dessinateurs industries mécaniques et travail des métaux	10	5	47,0%	0	0,0%
T03 Techniciens, agents de maîtrise des industries agroalimentaires	4	0	0,0%	0	0,0%
T04 Techniciens, agents de maîtrise de la chimie	3	0	0,0%	3	100,0%
T05 Techniciens, agents de maîtrise du bois, du textile, du cuir et des industries graphiques	10	5	47,3%	5	47,3%
T06 Techniciens, agents de maîtrise de la maintenance	12	8	61,5%	5	38,5%
T07 Autres techniciens et agents de maîtrise de l'industrie	3	0	0,0%	0	0,0%
T08 Techniciens du BTP (mètres, dessinateurs d'études en BTP, géomètres, topographes...)	46	37	80,5%	0	0,0%
<b>Ensemble "Autres techniciens et employés"</b>	<b>201</b>	<b>110</b>	<b>54,5%</b>	<b>23</b>	<b>11,5%</b>
O01 Ouvriers qualifiés des travaux publics (terrassement, béton...)	28	23	81,4%	17	62,1%
O02 Maçons qualifiés	114	54	47,6%	84	73,8%
O03 Plâtriers, charpentiers et autres ouvriers qualifiés du gros œuvre du bâtiment	115	86	74,7%	16	13,7%
O04 Ouvriers non qualifiés du gros œuvre du bâtiment	23	18	77,1%	0	0,0%
O05 Peintres et ouvriers qualifiés des finitions du bâtiment	97	62	63,1%	59	60,4%
O06 Electriciens qualifiés du bâtiment	41	22	54,2%	14	34,0%
O07 Plombiers et chauffagistes qualifiés	26	5	20,3%	16	61,0%
O08 Menuisiers qualifiés du bâtiment, serruriers-poseurs	23	8	34,1%	0	0,0%
O09 Autres ouvriers qualifiés du second œuvre du bâtiment	78	24	30,0%	31	39,1%
O10 Ouvriers non qualifiés du second œuvre du bâtiment	20	4	22,0%	5	26,6%
O11 Conducteurs qualifiés d'engins de chantier du BTP	5	5	100,0%	0	0,0%
<b>Ensemble "Ouvriers de la construction et du bâtiment"</b>	<b>571</b>	<b>310</b>	<b>54,4%</b>	<b>242</b>	<b>42,4%</b>

	Recrut. déclarés	Recrut. déclarés avec difficultés	% Recrut. avec difficultés	Recrut. principalem. liés à une activité saisonnière	% Recrut. saisonniers
I01 Ouvriers qualifiés de l'électricité et de l'électronique (câbleurs, plateformistes, contrôleurs...)	43	7	16,1%	8	18,5%
I02 Ouvriers non qualifiés de l'électricité et de l'électronique	5	0	0,0%	0	0,0%
I03 Ouvriers qualifiés travaillant par enlèvement de métal	5	5	100,0%	0	0,0%
I04 Chaudronniers, tôliers industriels qualifiés	12	12	100,0%	0	0,0%
I05 Mécaniciens, serruriers industriels qualifiés	32	22	68,8%	0	0,0%
I06 Autres ouvriers qualifiés travaillant par formage de métal (forgerons, tuyauteurs...)	9	7	83,3%	1	16,6%
I07 Ouvriers non qualifiés travaillant par enlèvement ou formage de métal	4	0	0,0%	0	0,0%
I08 Ouvriers qualifiés de la mécanique (soudeurs, monteurs, mécaniciens, ajusteurs...)	37	13	36,7%	19	50,4%
I09 Ouvriers non qualifiés de la mécanique (monteurs, contrôleurs, métalliers, serruriers...)	1	0	0,0%	1	100,0%
I10 Mécaniciens qualifiés d'automobiles (entretien, réparation)	29	15	52,3%	0	0,0%
I11 Autres ouvriers de la réparation automobile (mécaniciens réparateurs, carrossiers...)	22	6	26,7%	0	0,0%
I12 Ouvriers qualifiés des industries agroalimentaires	60	13	21,8%	47	78,2%
I13 Ouvriers non qualifiés des industries agroalimentaires	90	0	0,0%	76	84,8%
I14 Ouvriers qualifiés de la chimie	5	0	0,0%	0	0,0%
I15 Ouvriers non qualifiés de la chimie	14	0	0,0%	14	100,0%
I16 Ouvriers qualifiés du textile et du cuir	14	10	69,3%	4	27,8%
I17 Ouvriers non qualifiés du textile et du cuir	0	0	n.s.	0	n.s.
I18 Ouvriers qualifiés de la menuiserie industrielle et de l'ameublement	16	0	0,0%	0	0,0%
I19 Autres ouvriers qualifiés du bois	0	0	n.s.	0	n.s.
I20 Ouvriers non qualifiés du bois	0	0	n.s.	0	n.s.
I21 Ouvriers qualifiés des industries graphiques (impression, brochure, reliure, photogravure...)	9	9	100,0%	9	100,0%
I22 Ouvriers qualifiés de la maintenance (entretien d'équipements, entretien des bâtiments...)	70	44	62,9%	14	20,3%
I23 Autres ouvriers qualifiés de l'industrie	41	15	36,9%	26	63,1%
I24 Autres ouvriers non qualifiés de l'industrie	30	4	13,9%	22	72,2%
<b>Ensemble "Ouvriers des secteurs de l'industrie"</b>	<b>549</b>	<b>183</b>	<b>33,4%</b>	<b>242</b>	<b>44,0%</b>

## Projets de recrutement par métier

Guadeloupe

	Recrut. déclarés	Recrut. déclarés avec difficultés	% Recrut. avec difficultés	Recrut. principalem. liés à une activité saisonnière	% Recrut. saisonniers
Z01 Conducteurs d'engins de traction et de levage	72	16	21,7%	42	58,4%
Z02 Coursiers, conducteurs-livreurs	27	8	32,0%	0	0,0%
Z03 Conducteurs routiers et grands routiers	97	22	22,3%	61	62,8%
Z04 Conducteurs routiers de transport en commun	52	48	92,0%	5	9,3%
Z05 Autres conducteurs de véhicules (taxi, voiture particulière, ambulance...)	28	8	30,5%	0	0,0%
Z06 Magasiniers qualifiés	16	4	23,4%	4	26,9%
Z07 Autres ouvriers qualifiés de la manutention (caristes, responsables d'entrepôt...)	23	8	35,7%	11	46,7%
Z08 Ouvriers non qualifiés de la manutention	57	0	0,0%	40	69,4%
Z09 Marins pêcheurs	43	17	38,1%	34	78,3%
Z10 Jardiniers	80	44	54,9%	5	5,7%
Z11 Autres métiers liés à l'agriculture	420	117	27,8%	339	80,7%
<b>Ensemble "Autres"</b>	<b>917</b>	<b>292</b>	<b>31,8%</b>	<b>541</b>	<b>59,0%</b>
<b>Ensemble des métiers</b>	<b>5 885</b>	<b>2 189</b>	<b>37,2%</b>	<b>2 128</b>	<b>36,2%</b>

*NB : Le tableau relatif aux établissements recruteurs, détaillé par métier, est inclus dans un fichier récapitulatif des années 2005 à 2009, livré avec le présent document*

*Annexe 2*  
*Les projets de recrutement*  
*par métier et par bassin d'emploi*

	Etablissements recruteurs (en %)					Nombre de projets de recrutement					dont difficiles (en %)					dont saisonniers (en %)				
	2005	2006	2007	2008	2009	2005	2006	2007	2008	2009	2005	2006	2007	2008	2009	2005	2006	2007	2008	2009
BASSE-TERRE	24,9	21,6	19,4	23,3	<b>28,1</b>	1 349	1 347	1 297	1 756	<b>1 699</b>	40,6	33,3	45,2	35,9	<b>44,4</b>	23,4	21,6	25,0	32,8	<b>34,7</b>
GRANDE-TERRE	18,5	19,0	20,7	17,0	<b>23,1</b>	2 540	3 011	2 777	2 625	<b>3 234</b>	37,1	32,3	34,7	39,5	<b>30,6</b>	19,3	25,6	26,9	24,9	<b>31,6</b>
ILES DU NORD	9,3	13,5	13,1	14,4	<b>13,0</b>	385	352	625	708	<b>636</b>	45,0	38,3	52,0	53,9	<b>53,6</b>	44,0	17,1	30,6	44,8	<b>46,6</b>
MARIE-GALANTE	10,8	25,5	30,7	16,1	<b>23,1</b>	25	101	153	96	<b>317</b>	80,0	31,1	30,6	31,3	<b>32,5</b>	59,4	18,5	65,2	65,7	<b>69,5</b>
<b>GUADELOUPE</b>	18,4	18,8	19,3	18,0	<b>22,5</b>	4 298	4 811	4 852	5 185	<b>5 885</b>	39,2	33,0	39,6	40,1	<b>37,2</b>	23,0	23,7	28,1	31,1	<b>36,2</b>

Le nombre de projets de recrutement envisagés en 2005, 2006, 2007 et 2008 a été recalculé sur la base des contours des bassins d'emploi définis en 2009. Certains chiffres peuvent donc présenter quelques différences avec ceux proposés dans les publications précédentes.

## Nombre de projets de recrutement

		BASSE-TERRE	GRANDE-TERRE	ILES DU NORD	MARIE-GALANTE	GUADELOUPE
		97102	97101	97104	97103	GL
<i>Codes bassins d'emploi</i>						
C01	Cadres administratifs, comptables et financiers	12	75	6	0	94
C02	Ingénieurs et cadres d'études et de recherche	9	27	0	0	36
C03	Ingénieurs et cadres spécialistes de l'informatique (sauf technico-commerciaux)	0	3	0	0	3
C04	Ingénieurs et cadres techniques de l'industrie	0	9	0	0	9
C05	Cadres du BTP	8	28	0	0	36
C06	Cadres commerciaux et technico-commerciaux	5	56	0	0	61
C07	Cadres de la banque et des assurances	0	7	0	0	7
C08	Cadres des transports et navigants de l'aviation civile	5	0	6	0	11
C09	Assistants de la communication, interprètes	0	5	0	0	5
C10	Cadres de la communication, de la documentation, de l'édition, journalistes	0	9	0	0	9
C11	Professionnels des spectacles, photographes, stylistes, décorateurs	9	66	0	0	75
C12	Professionnels salariés de la santé (médecins, chirurgiens dentistes, pharmaciens...)	4	36	6	0	46
C13	Professeurs et directeurs d'établissement d'enseignement privé salariés	0	40	0	0	40
C14	Cadres de l'hôtellerie et de la restauration	0	0	0	5	5
<b>Ensemble "Fonctions d'encadrement"</b>		<b>52</b>	<b>364</b>	<b>17</b>	<b>5</b>	<b>438</b>
A01	Techniciens des services administratifs, comptables et financiers	10	30	11	0	52
A02	Secrétaires de direction, personnels de secrétariat de niveau supérieur	25	23	0	0	48
A03	Secrétaires, assistantes	67	153	0	5	224
A04	Employés de la comptabilité	26	52	9	0	87
A05	Agents et hôtesses d'accueil, standardistes	0	45	13	9	68
A06	Autres employés administratifs d'entreprises	5	40	0	6	51
A07	Programmeurs et autres informaticiens (sauf ingénieurs et cadres)	5	20	0	0	25
A08	Opérateurs de saisie informatique	0	0	0	0	0

## Nombre de projets de recrutement

		BASSE-TERRE	GRANDE-TERRE	ILES DU NORD	MARIE-GALANTE	GUADELOUPE
Codes bassins d'emploi		97102	97101	97104	97103	GL
S01	Animateurs socioculturels, de sport et de loisirs	218	194	0	0	412
S02	Formateurs, recruteurs	29	29	17	0	75
S03	Assistants sociaux et conseillers familiaux	3	14	6	0	24
S04	Educateurs spécialisés, conseillers d'éducation et surveillants	48	47	6	0	100
S05	Professions paramédicales (techniciens médic., prépar. pharmacie, spéc. rééduc ...)	40	131	17	0	188
S06	Aides-soignants	67	45	0	0	112
S07	Infirmiers, sages-femmes	100	35	6	0	141
<b>Ensemble "Fonctions sociales et médico-sociales"</b>		<b>505</b>	<b>495</b>	<b>52</b>	<b>0</b>	<b>1 052</b>
V01	Chefs de rayon, acheteurs, marchandiseurs	6	8	6	0	19
V02	Représentants, VRP	44	115	0	0	159
V03	Vendeurs en alimentation	5	34	0	0	39
V04	Vendeurs en équipement de la personne et articles de sport	10	69	6	0	85
V05	Vendeurs autres qu'en alimentation et équipement de la personne	32	54	10	0	97
V06	Caissiers, employés de libre-service	14	96	0	0	110
V07	Employés et agents de maîtrise de l'hôtellerie (serveurs, maîtres d'hôtel...)	31	88	152	17	288
V08	Bouchers, charcutiers, boulangers	20	22	10	4	56
V09	Cuisiniers	20	59	34	16	129
V10	Coiffeurs, esthéticiens, manucures	0	19	4	0	23
V11	Employés de maison et assistantes maternelles (y.c. aides à domicile)	98	120	7	16	241
V12	Agents de gardiennage et de sécurité	34	23	22	9	88
V13	Agents d'entretien	49	100	2	41	191
V14	Employés et techniciens de la banque	0	24	0	0	24
V15	Employés et techniciens des assurances	0	6	0	0	6
V16	Agents d'exploitation des transports	0	3	0	0	3
V17	Agents administratifs et commerciaux du tourisme et des transports	4	35	0	0	39
V18	Employés des services divers (pompistes, teinturiers, blanchisseurs...)	0	5	0	0	5
<b>Ensemble "Fonctions liées à la vente, au tourisme et aux services (hors cadres)"</b>		<b>368</b>	<b>879</b>	<b>252</b>	<b>103</b>	<b>1 603</b>

## Nombre de projets de recrutement

		BASSE-TERRE	GRANDE-TERRE	ILES DU NORD	MARIE-GALANTE	GUADELOUPE
Codes bassins d'emploi		97102	97101	97104	97103	6L
T01	Techniciens, agents de maîtrise de l'électricité, de l'électronique et des télécoms	46	67	0	0	113
T02	Techniciens, agents de maîtrise, dessinateurs indust. mécaniques et travail métaux	5	5	0	0	10
T03	Techniciens, agents de maîtrise des industries agroalimentaires	0	4	0	0	4
T04	Techniciens, agents de maîtrise de la chimie	0	3	0	0	3
T05	Techniciens, agents de maîtrise du bois, textile, cuir et industries graphiques	0	5	5	0	10
T06	Techniciens, agents de maîtrise de la maintenance	0	8	5	0	12
T07	Autres techniciens et agents de maîtrise de l'industrie	0	3	0	0	3
T08	Techniciens du BTP (métreurs, dessinateurs d'études en BTP, géomètres...)	8	28	0	10	46
<b>Ensemble "Autres techniciens et employés"</b>		<b>59</b>	<b>123</b>	<b>9</b>	<b>10</b>	<b>201</b>
O01	Ouvriers qualifiés des travaux publics (terrassement, béton...)	5	5	17	0	28
O02	Maçons qualifiés	101	14	0	0	114
O03	Plâtriers, charpentiers et autres ouvriers qualifiés du gros œuvre du bâtiment	0	22	93	0	115
O04	Ouvriers non qualifiés du gros œuvre du bâtiment	0	5	18	0	23
O05	Peintres et ouvriers qualifiés des finitions du bâtiment	37	18	43	0	97
O06	Electriciens qualifiés du bâtiment	13	27	0	0	41
O07	Plombiers et chauffagistes qualifiés	5	21	0	0	26
O08	Menusiers qualifiés du bâtiment, serruriers-poseurs	18	5	0	0	23
O09	Autres ouvriers qualifiés du second œuvre du bâtiment	0	78	0	0	78
O10	Ouvriers non qualifiés du second œuvre du bâtiment	5	15	0	0	20
O11	Conducteurs qualifiés d'engins de chantier du BTP	5	0	0	0	5
<b>Ensemble "Ouvriers de la construction et du bâtiment"</b>		<b>189</b>	<b>210</b>	<b>171</b>	<b>0</b>	<b>571</b>

## Nombre de projets de recrutement

		BASSE-TERRE	GRANDE-TERRE	ILES DU NORD	MARIE-GALANTE	GUADELOUPE
<i>Codes bassins d'emploi</i>		<i>97102</i>	<i>97101</i>	<i>97104</i>	<i>97103</i>	<i>GL</i>
I01	Ouvriers qualifiés 'électricité et électronique (câbleurs, plateformistes, contrôleurs...)	7	36	0	0	43
I02	Ouvriers non qualifiés de l'électricité et de l'électronique	0	5	0	0	5
I03	Ouvriers qualifiés travaillant par enlèvement de métal	0	5	0	0	5
I04	Chaudronniers, tôliers industriels qualifiés	0	12	0	0	12
I05	Métalliers, serruriers industriels qualifiés	16	10	6	0	32
I06	Autres ouvriers qualifiés travaillant par formage de métal (forgerons, tuyauteurs...)	7	1	0	0	9
I07	Ouvriers non qualifiés travaillant par enlèvement ou formage de métal	0	4	0	0	4
I08	Ouvriers qualifiés de la mécanique (soudeurs, monteurs, mécaniciens, ajusteurs...)	0	37	0	0	37
I09	Ouvriers non qualifiés de la mécanique (monteurs, métalliers, serruriers...)	0	1	0	0	1
I10	Mécaniciens qualifiés d'automobiles (entretien, réparation)	20	9	0	0	29
I11	Autres ouvriers de la réparation automobile (mécaniciens réparateurs, carrossiers...)	5	11	6	0	22
I12	Ouvriers qualifiés des industries agroalimentaires	0	60	0	0	60
I13	Ouvriers non qualifiés des industries agroalimentaires	0	68	0	22	90
I14	Ouvriers qualifiés de la chimie	0	0	0	5	5
I15	Ouvriers non qualifiés de la chimie	0	9	0	5	14
I16	Ouvriers qualifiés du textile et du cuir	6	8	0	0	14
I17	Ouvriers non qualifiés du textile et du cuir	0	0	0	0	0
I18	Ouvriers qualifiés de la menuiserie industrielle et de l'ameublement	16	0	0	0	16
I19	Autres ouvriers qualifiés du bois	0	0	0	0	0
I20	Ouvriers non qualifiés du bois	0	0	0	0	0
I21	Ouvriers qualif. industries graphiques (impression, brochure, reliure, photogravure...)	0	0	9	0	9
I22	Ouvriers qualifiés de la maintenance (entretien d'équipements, des bâtiments...)	16	18	36	0	70
I23	Autres ouvriers qualifiés de l'industrie	9	9	0	22	41
I24	Autres ouvriers non qualifiés de l'industrie	0	8	0	22	30
<b>Ensemble "Ouvriers des secteurs de l'industrie"</b>		<b>103</b>	<b>312</b>	<b>57</b>	<b>77</b>	<b>549</b>

## Nombre de projets de recrutement

		BASSE-TERRE	GRANDE-TERRE	ILES DU NORD	MARIE-GALANTE	GUADELOUPE
<i>Codes bassins d'emploi</i>		<i>97102</i>	<i>97101</i>	<i>97104</i>	<i>97103</i>	<i>GL</i>
Z01	Conducteurs d'engins de traction et de levage	16	46	0	11	72
Z02	Coursiers, conducteurs-livreurs	10	11	6	0	27
Z03	Conducteurs routiers et grands routiers	19	78	0	0	97
Z04	Conducteurs routiers de transport en commun	48	4	0	0	52
Z05	Autres conducteurs de véhicules (taxi, voiture particulière, ambulance...)	4	12	7	5	28
Z06	Magasiniers qualifiés	4	13	0	0	16
Z07	Autres ouvriers qualifiés de la manutention (caristes, responsables d'entrepôt...)	4	20	0	0	23
Z08	Ouvriers non qualifiés de la manutention	9	24	8	16	57
Z09	Marins pêcheurs	21	17	6	0	43
Z10	Jardiniers	34	21	17	9	80
Z11	Autres métiers liés à l'agriculture	116	243	0	61	420
<i>Ensemble "Autres"</i>		<i>285</i>	<i>487</i>	<i>43</i>	<i>102</i>	<i>917</i>
<i>Ensemble des métiers</i>		<i>1 699</i>	<i>3 234</i>	<i>636</i>	<i>317</i>	<i>5 885</i>

# *Annexe 3*

## *Base de sondage, retours et redressement*

- *Enquête par questionnaires auto-administrés, réalisée en octobre 2008. La population mère est constituée des établissements du champ Pôle Emploi (ex-Unédic), soit **10 217 établissements**. Les questionnaires ont été adressés par voie postale à la totalité de ces établissements.*
- *L'enquête porte sur **2 255 questionnaires retournés et exploitables**, soit un taux de retour total de 22,1%. L'ensemble des résultats présentés ci-après sont des **résultats redressés**, représentatifs des établissements de la région.*
- *Le redressement des résultats repose sur une procédure respectant séparément les distributions marginales des trois variables de stratification :*
  - *la taille des établissements (7 tranches),*
  - *le secteur d'activité (23 au niveau sous-section de la NAF),*
  - *le bassin d'emploi (4 en Guadeloupe).*

## Bilan des phases de terrain

	2002	2003	2004	2005	2006	2007	2008	2009
Population	10 769	8 200	8 111	8 878	8 842	9 646	10 405	10 217
Echantillon	9 004	8 171	8 109	8 878	8 842	9 646	10 405	10 217
Echantillon / Population	83,6%	99,6%	100,0%	100,0%	100,0%	100,0%	100,0%	100,0%
Retours	1 199	1 476	1 493	2 050	2 026	2 437	3 031	2 255
Retours / Echantillon	13,3%	18,1%	18,4%	23,1%	22,9%	25,3%	29,1%	22,1%

S/Section	Intitulé du secteur	Effectif salarié							Total
		1-4	5-9	10-19	20-49	50-99	100-199	>200	
AC	Industrie agroalimentaire & agriculture	265	140	56	22	5	2	1	491
CB	Textile, habillement, cuir, chaussure	14	4	0	0	1	0	0	19
CC	Travail du bois, papier et imprimerie	79	34	21	7	1	1	0	143
CE	Industrie chimique, pharmaceutique & raffinage	12	6	4	6	1	0	0	29
CG	Caoutchouc, plastique & minéraux non métalliques	29	16	7	4	2	0	0	58
CH	Métallurgie et produits métalliques	56	22	29	13	1	0	0	121
CK	Equip. électrique, électronique, info. & machines et équipements	33	24	6	3	0	0	1	67
CL	Matériel de transport	8	1	1	0	0	0	0	10
CM	Autres industries manufacturières	91	31	16	5	0	0	0	143
DE	Industries extractives, énergie & gestion des déchets	25	13	8	9	3	0	0	58
FZ	Construction	726	293	131	47	9	1	0	1 207
GA	Commerce & réparation automobile	188	92	29	13	5	4	1	332
GB	Commerce de gros	307	156	75	32	7	0	1	578
GC	Commerce de détail	1 225	512	144	60	9	0	3	1 953
HZ	Transports et entreposage	278	128	62	25	4	6	1	504
IZ	Hébergement et restauration	470	175	77	30	14	12	1	779
JZ	Information et communication	95	29	20	10	4	1	1	160
KZ	Activités financières et d'assurance	143	71	30	15	2	2	4	267
LZ	Activités immobilières	140	26	12	6	2	1	0	187
MN	Serv. scientifiques, techniques, adm. & soutien	841	304	140	65	19	5	1	1 375
OP	Administration publique, enseignement	149	63	30	20	2	0	0	264
OZ	Santé humaine et action sociale	336	101	101	43	14	7	3	605
RU	Autres activités de services	612	130	73	34	14	4	0	867
	<b>Total</b>	<b>6 122</b>	<b>2 371</b>	<b>1 072</b>	<b>469</b>	<b>119</b>	<b>46</b>	<b>18</b>	<b>10 217</b>

Code BE	Intitulé du Bassin d'Emploi	1-4	5-9	10-19	20-49	50-99	100-199	>200	Total
97101	GRANDE-TERRE	3 461	1 454	679	332	87	32	17	6 062
97102	BASSE-TERRE	1 402	508	221	90	23	9	1	2 254
97103	MARIE-GALANTE	134	36	19	5	0	1	0	195
97104	ILES DU NORD	1 125	373	153	42	9	4	0	1 706
	<b>Total</b>	<b>6 122</b>	<b>2 371</b>	<b>1 072</b>	<b>469</b>	<b>119</b>	<b>46</b>	<b>18</b>	<b>10 217</b>

S/Section	Intitulé du secteur	Effectif salarié							Total
		1-4	5-9	10-19	20-49	50-99	100-199	>200	
AC	Industrie agroalimentaire & agriculture	57	34	14	8	2	2	1	118
CB	Textile, habillement, cuir, chaussure	4	2	0	0	1	0	0	7
CC	Travail du bois, papier et imprimerie	18	8	6	3	1	1	0	37
CE	Industrie chimique, pharmaceutique & raffinage	4	3	2	2	1	0	0	12
CG	Caoutchouc, plastique & minéraux non métalliques	6	6	3	2	1	0	0	18
CH	Métallurgie et produits métalliques	15	6	8	4	1	0	0	34
CK	Equip. électrique, électronique, info. & machines et équipements	12	8	2	2	0	0	1	25
CL	Matériel de transport	2	1	1	0	0	0	0	4
CM	Autres industries manufacturières	20	10	8	1	0	0	0	39
DE	Industries extractives, énergie & gestion des déchets	6	6	3	3	1	0	0	19
FZ	Construction	127	67	29	13	3	1	0	240
GA	Commerce & réparation automobile	40	20	9	3	1	3	1	77
GB	Commerce de gros	65	38	17	12	2	0	0	134
GC	Commerce de détail	234	107	33	16	2	0	2	394
HZ	Transports et entreposage	58	30	14	10	1	3	0	116
IZ	Hébergement et restauration	79	36	20	7	5	6	1	154
JZ	Information et communication	19	9	6	3	1	1	0	39
KZ	Activités financières et d'assurance	29	17	10	6	1	1	4	68
LZ	Activités immobilières	28	4	3	0	1	1	0	37
MN	Serv. scientifiques, techniques, adm. & soutien	184	76	34	22	2	4	0	322
OP	Administration publique, enseignement	30	12	4	4	0	0	0	50
OZ	Santé humaine et action sociale	54	13	26	12	5	5	2	117
RU	Autres activités de services	128	27	20	13	2	4	0	194
	<b>Total</b>	<b>1 219</b>	<b>540</b>	<b>272</b>	<b>146</b>	<b>34</b>	<b>32</b>	<b>12</b>	<b>2 255</b>

Code BE	Intitulé du Bassin d'Emploi	1-4	5-9	10-19	20-49	50-99	100-199	>200	Total
97101	GRANDE-TERRE	724	355	181	107	22	19	11	1 419
97102	BASSE-TERRE	287	103	56	29	9	9	1	494
97103	MARIE-GALANTE	25	7	6	1	0	1	0	40
97104	ILES DU NORD	183	75	29	9	3	3	0	302
	<b>Total</b>	<b>1 219</b>	<b>540</b>	<b>272</b>	<b>146</b>	<b>34</b>	<b>32</b>	<b>12</b>	<b>2 255</b>

S/Section	Intitulé du secteur	Effectif salarié							Total
		1-4	5-9	10-19	20-49	50-99	100-199	>200	
AC	Industrie agroalimentaire & agriculture	21,5%	24,3%	25,0%	36,4%	40,0%	100,0%	100,0%	24,0%
CB	Textile, habillement, cuir, chaussure	28,6%	50,0%	n.s.	n.s.	100,0%	n.s.	n.s.	36,8%
CC	Travail du bois, papier et imprimerie	22,8%	23,5%	28,6%	42,9%	100,0%	100,0%	n.s.	25,9%
CE	Industrie chimique, pharmaceutique & raffinage	33,3%	50,0%	50,0%	33,3%	100,0%	n.s.	n.s.	41,4%
CG	Caoutchouc, plastique & minéraux non métalliques	20,7%	37,5%	42,9%	50,0%	50,0%	n.s.	n.s.	31,0%
CH	Métallurgie et produits métalliques	26,8%	27,3%	27,6%	30,8%	100,0%	n.s.	n.s.	28,1%
CK	Equip. électrique, électronique, info. & machines et équipements	36,4%	33,3%	33,3%	66,7%	n.s.	n.s.	100,0%	37,3%
CL	Matériel de transport	25,0%	100,0%	100,0%	n.s.	n.s.	n.s.	n.s.	40,0%
CM	Autres industries manufacturières	22,0%	32,3%	50,0%	20,0%	n.s.	n.s.	n.s.	27,3%
DE	Industries extractives, énergie & gestion des déchets	24,0%	46,2%	37,5%	33,3%	33,3%	n.s.	n.s.	32,8%
FZ	Construction	17,5%	22,9%	22,1%	27,7%	33,3%	100,0%	n.s.	19,9%
GA	Commerce & réparation automobile	21,3%	21,7%	31,0%	23,1%	20,0%	75,0%	100,0%	23,2%
GB	Commerce de gros	21,2%	24,4%	22,7%	37,5%	28,6%	n.s.	0,0%	23,2%
GC	Commerce de détail	19,1%	20,9%	22,9%	26,7%	22,2%	n.s.	66,7%	20,2%
HZ	Transports et entreposage	20,9%	23,4%	22,6%	40,0%	25,0%	50,0%	0,0%	23,0%
IZ	Hébergement et restauration	16,8%	20,6%	26,0%	23,3%	35,7%	50,0%	100,0%	19,8%
JZ	Information et communication	20,0%	31,0%	30,0%	30,0%	25,0%	100,0%	0,0%	24,4%
KZ	Activités financières et d'assurance	20,3%	23,9%	33,3%	40,0%	50,0%	50,0%	100,0%	25,5%
LZ	Activités immobilières	20,0%	15,4%	25,0%	0,0%	50,0%	100,0%	n.s.	19,8%
MN	Serv. scientifiques, techniques, adm. & soutien	21,9%	25,0%	24,3%	33,8%	10,5%	80,0%	0,0%	23,4%
OP	Administration publique, enseignement	20,1%	19,0%	13,3%	20,0%	0,0%	n.s.	n.s.	18,9%
OZ	Santé humaine et action sociale	16,1%	12,9%	25,7%	27,9%	35,7%	71,4%	66,7%	19,3%
RU	Autres activités de services	20,9%	20,8%	27,4%	38,2%	14,3%	100,0%	n.s.	22,4%
	<b>Total</b>	<b>19,9%</b>	<b>22,8%</b>	<b>25,4%</b>	<b>31,1%</b>	<b>28,6%</b>	<b>69,6%</b>	<b>66,7%</b>	<b>22,1%</b>

Code BE	Intitulé du Bassin d'Emploi	1-4	5-9	10-19	20-49	50-99	100-199	>200	Total
97101	GRANDE-TERRE	20,9%	24,4%	26,7%	32,2%	25,3%	59,4%	64,7%	23,4%
97102	BASSE-TERRE	20,5%	20,3%	25,3%	32,2%	39,1%	100,0%	100,0%	21,9%
97103	MARIE-GALANTE	18,7%	19,4%	31,6%	20,0%	n.s.	100,0%	n.s.	20,5%
97104	ILES DU NORD	16,3%	20,1%	19,0%	21,4%	33,3%	75,0%	n.s.	17,7%
	<b>Total</b>	<b>19,9%</b>	<b>22,8%</b>	<b>25,4%</b>	<b>31,1%</b>	<b>28,6%</b>	<b>69,6%</b>	<b>66,7%</b>	<b>22,1%</b>