

*Martinique*

---



**ENQUÊTE**  
**Besoins**  
**en Main-d'Oeuvre**  
**2009**

# *SOMMAIRE*

- Les principaux résultats
- I - Les établissements qui projettent de recruter
- II - Les projets de recrutement
- III - Les métiers faisant l'objet de projets de recrutement
- Annexe 1 - Les projets de recrutement par métier
- Annexe 2 - Les projets de recrutement par métier et par bassin d'emploi
- Annexe 3 - Base de sondage, retours et redressement

## *Les principaux résultats en 2009*

Note :

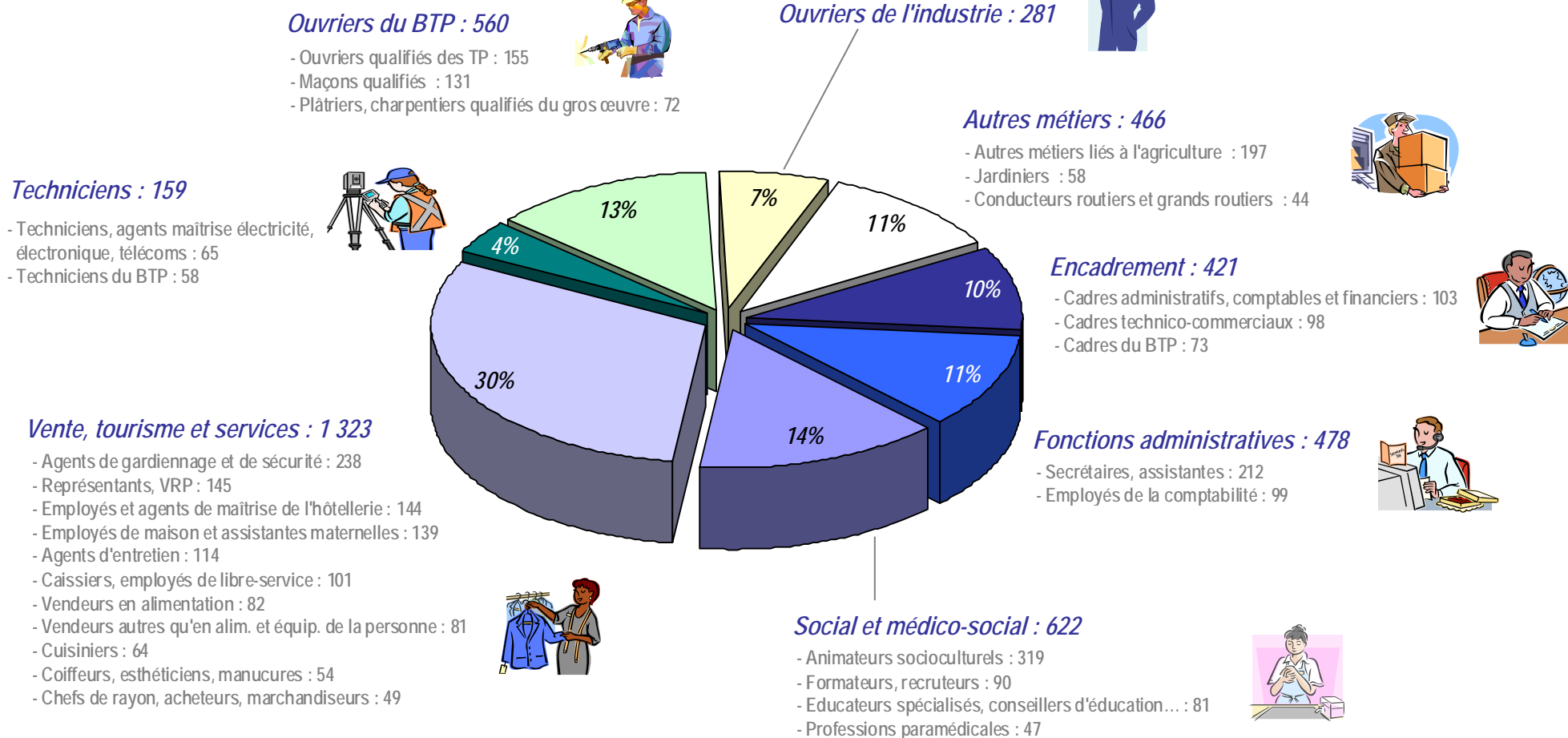
*Les données présentées cette année tiennent compte de la nouvelle définition régionale de Pôle Emploi. Les données recueillies les années précédentes ont donc été recalculées pour correspondre, le cas échéant, à ce découpage régional.*

*De même, les résultats par secteur d'activité sont exprimés à partir de la nomenclature sectorielle révisée de l'INSEE (NAF rév.2, 2008). Les données des enquêtes BMO 2005 à 2008 ont été rétopolées selon cette nomenclature, afin de faciliter la comparaison des résultats.*

# Les profils recherchés dans la région Martinique

Nombre total de projets de recrutement : 4 310

Présentation limitée aux métiers rassemblant plus de 1% du total des intentions d'embauche formulées dans la région



## SAINT-PIERRE – 198 projets, dont :

- Autres métiers liés à l'agriculture : 78

## FORT-DE-FRANCE – 2 618 projets, dont :

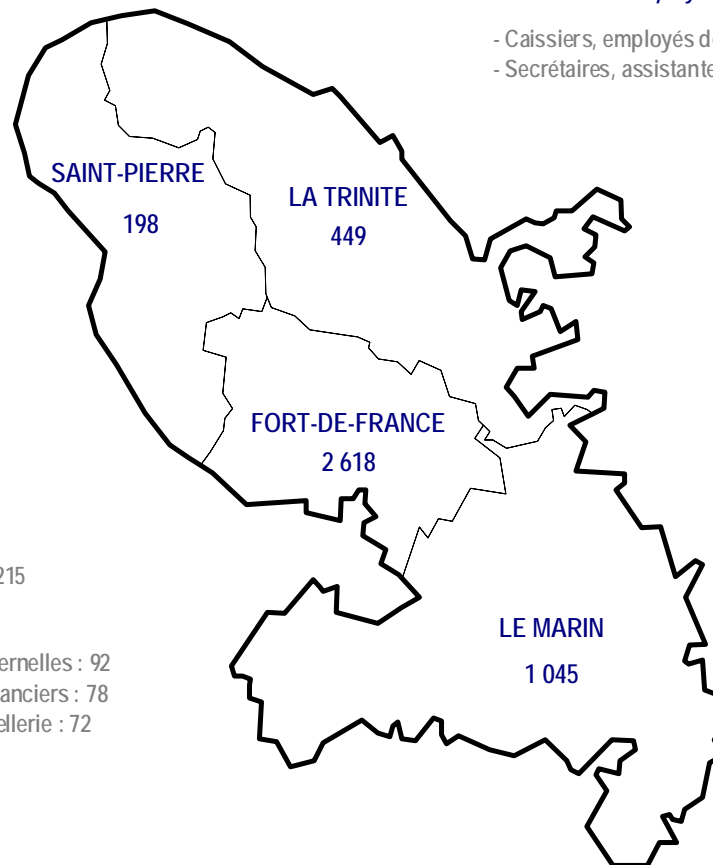
- Animateurs socioculturels : 282
- Agents de gardiennage et de sécurité : 215
- Secrétaires, assistantes : 126
- Représentants, VRP : 124
- Employés de maison et assistantes maternelles : 92
- Cadres administratifs, comptables et financiers : 78
- Employés et agents de maîtrise de l'hôtellerie : 72
- Formateurs, recruteurs : 69
- Maçons qualifiés : 63
- Agents d'entretien : 61

## LA TRINITE – 449 projets, dont :

- Caissiers, employés de libre-service : 36
- Secrétaires, assistantes : 31

## LE MARIN – 1 045 projets, dont :

- Ouvriers qualifiés des TP : 80
- Autres métiers liés à l'agriculture : 58
- Secrétaires, assistantes : 43
- Maçons qualifiés : 42
- Employés et agents de maîtrise de l'hôtellerie : 41
- Cuisiniers : 33
- Ouvriers qualifiés des IAA : 31
- Employés de maison et assistantes maternelles : 31
- Employés de la comptabilité : 30



## Les métiers rassemblant le plus grand nombre de projets de recrutement

- Plusieurs métiers des services aux particuliers (animateurs socioculturels, employés et agents de maîtrise de l'hôtellerie, aides à domicile) et des services aux entreprises (agents de gardiennage, secrétaires, agents d'entretien) figurent parmi les postes les plus recherchés par les employeurs martiniquais.
- Les difficultés d'embauche affectent en premier lieu des métiers liés à l'encadrement (cadres administratifs, commerciaux) et un ensemble d'autres profils très variés (représentants, employés de maison et assistantes maternelles, formateurs).
- En dehors des employés de l'hôtellerie, des caissiers et des animateurs socioculturels, qui se caractérisent par une part importante d'intentions d'embauche à caractère saisonnier, un certain nombre de métiers présentent à la fois une forte proportion de projets ponctuels et d'importantes difficultés de recrutement. Tel est le cas pour les agents de sécurité, les métiers de l'agriculture ou encore les maçons qualifiés.

	Ensemble des projets de recrutement	% de cas difficiles à recruter	% de saisonniers
Animateurs socioculturels, de sport et de loisirs	319	28,2%	44,5%
<b>Agents de gardiennage et de sécurité</b>	<b>238</b>	<b>61,5%</b>	<b>54,1%</b>
<b>Secrétaires, assistantes</b>	<b>212</b>	27,2%	6,3%
<b>Autres métiers liés à l'agriculture</b>	<b>197</b>	<b>62,1%</b>	<b>54,1%</b>
<b>Ouvriers qualifiés des travaux publics (terrassement, béton...)</b>	<b>155</b>	42,0%	12,5%
Représentants, VRP	145	<b>50,9%</b>	9,3%
Employés et agents de maîtrise de l'hôtellerie (serveurs, maîtres d'hôtel...)	144	33,6%	<b>48,7%</b>
Employés de maison et assistantes maternelles (y.c. aides à domicile)	139	<b>56,8%</b>	0,0%
Maçons qualifiés	131	<b>63,2%</b>	<b>31,3%</b>
Agents d'entretien	114	31,2%	22,4%
Cadres administratifs, comptables et financiers	103	<b>68,7%</b>	7,3%
Caissiers, employés de libre-service	101	5,4%	<b>30,5%</b>
Employés de la comptabilité	99	40,8%	3,3%
Cadres commerciaux et technico-commerciaux	98	<b>57,2%</b>	0,0%
<b>Formateurs, recruteurs</b>	<b>90</b>	<b>68,6%</b>	16,3%
<i>Ensemble des 101 métiers</i>	<i>4 310</i>	<i>45,8%</i>	<i>22,9%</i>

### Guide de lecture :

#### En bleu :

Métiers qui présentent, dans cette région, une proportion de projets de recrutement significativement supérieure à la moyenne nationale, calculée sur les trois années précédentes.

#### En rouge :

Proportion de cas difficiles supérieure à la moyenne de la région.

#### En vert :

Proportion de projets saisonniers supérieure à la moyenne de la région.

# Les tendances dans la région Martinique

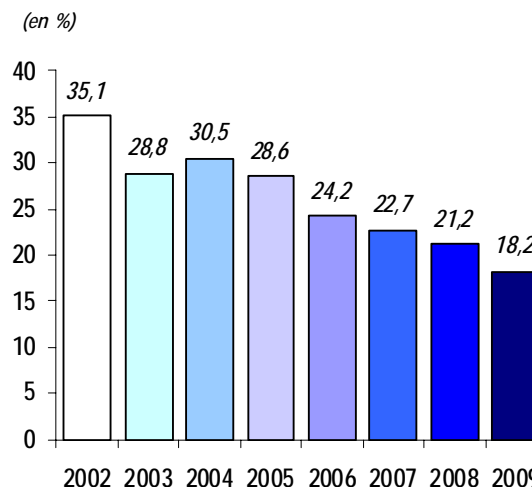
## Tendance à la baisse de la propension à recruter

- La propension à recruter recule de 2,9 points par rapport à l'an dernier pour s'établir à 18,2%, soit le niveau le plus faible de l'indicateur depuis 2002.
- Cette évolution affecte l'ensemble des secteurs économiques agrégés, à l'exception du BTP (+0,2 point). L'industrie manufacturière (-9,8 points) et le commerce (-3,2 points) sont les premiers concernés par cette baisse.

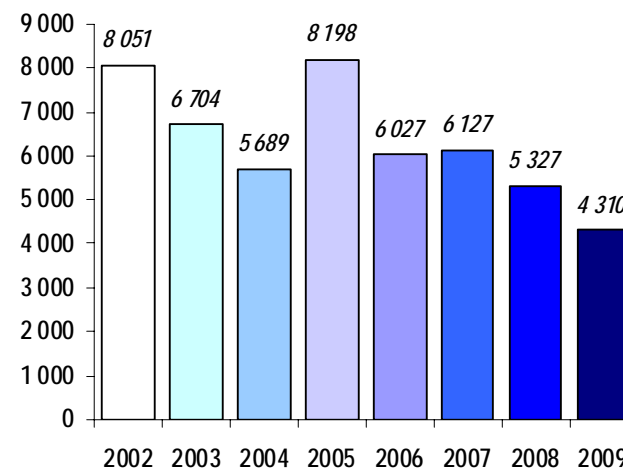
## L'industrie manufacturière, première touchée par le recul des intentions d'embauche

- Le nombre d'embauches envisagées par les employeurs martiniquais diminue de 19,1% par rapport à 2008 et s'établit à 4 300 projets cette année.
- Le recul est particulièrement important dans l'industrie manufacturière et dans les services, où le nombre de projets chute respectivement de 36,2% et 22,9%. La baisse est en revanche plus modérée dans la construction (-5,7%) et le commerce (-6,1%).
- La dégradation des perspectives d'embauche s'accompagne d'une légère diminution de la proportion de projets jugés difficiles par les employeurs (-1,9 point, à 45,8%). Cette baisse est très variable selon les secteurs d'activité agrégés et bénéficie en premier lieu au commerce (-18,5 points).
- La part des projets à caractère saisonnier demeure quasiment stable par rapport à l'an dernier. Dans le commerce et les services, cette proportion progresse, bien que la part d'emplois ponctuels y demeure peu élevée (respectivement, 17,5% et 25,3%). A l'inverse, le secteur de la construction présente une diminution de la part de projets saisonniers (-13,6 points, à 13,4%).

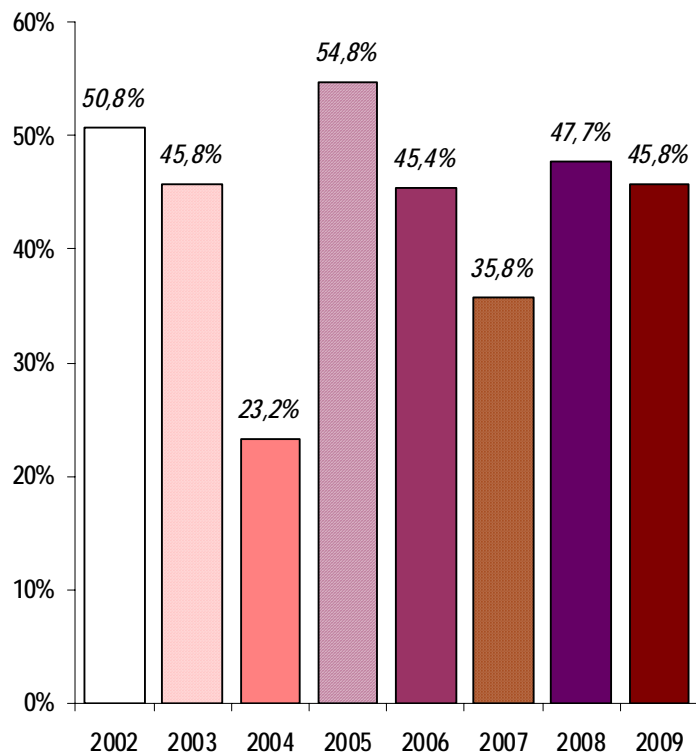
Evolution de la proportion d'établissements projetant de recruter



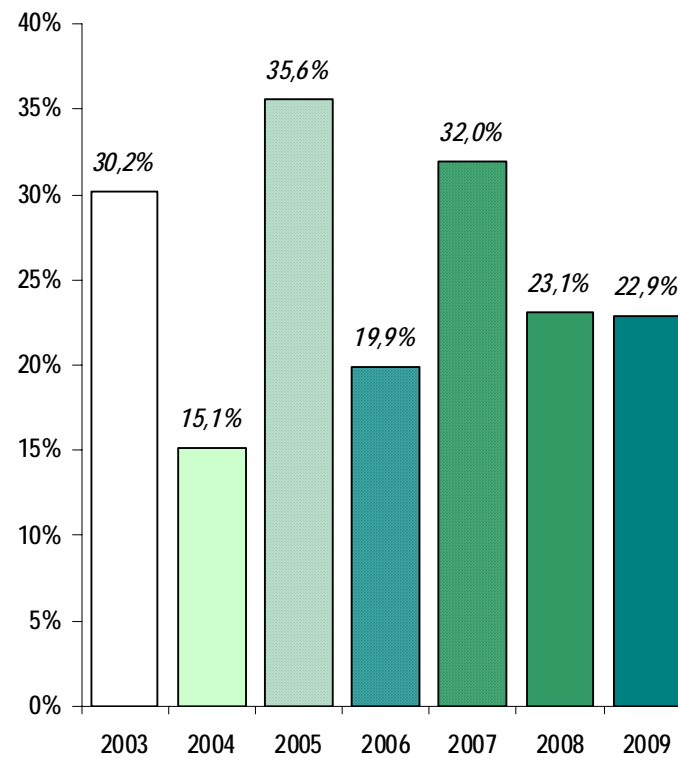
Evolution du nombre de projets de recrutement



*Evolution de la part des projets difficiles*

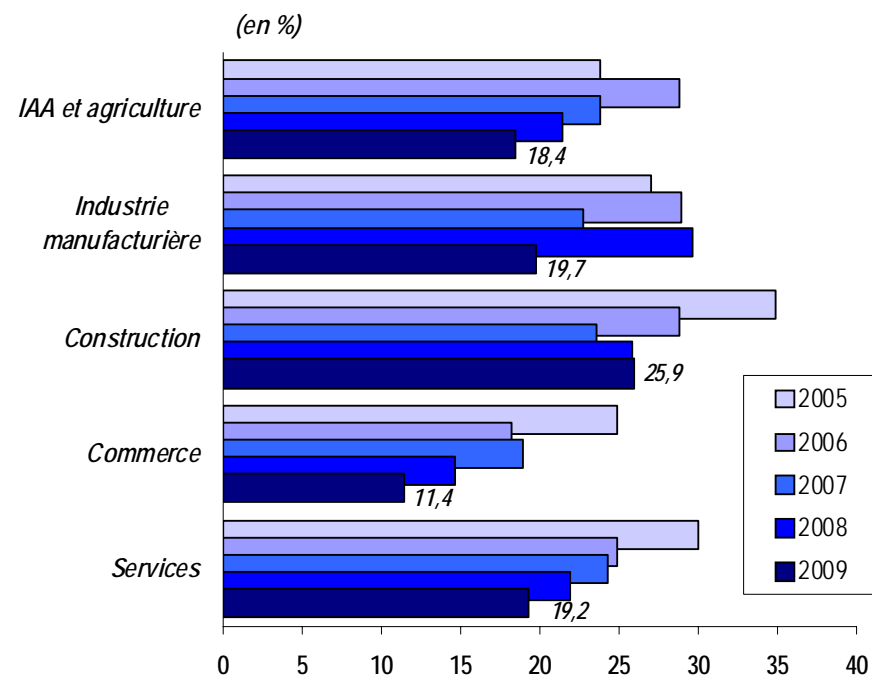
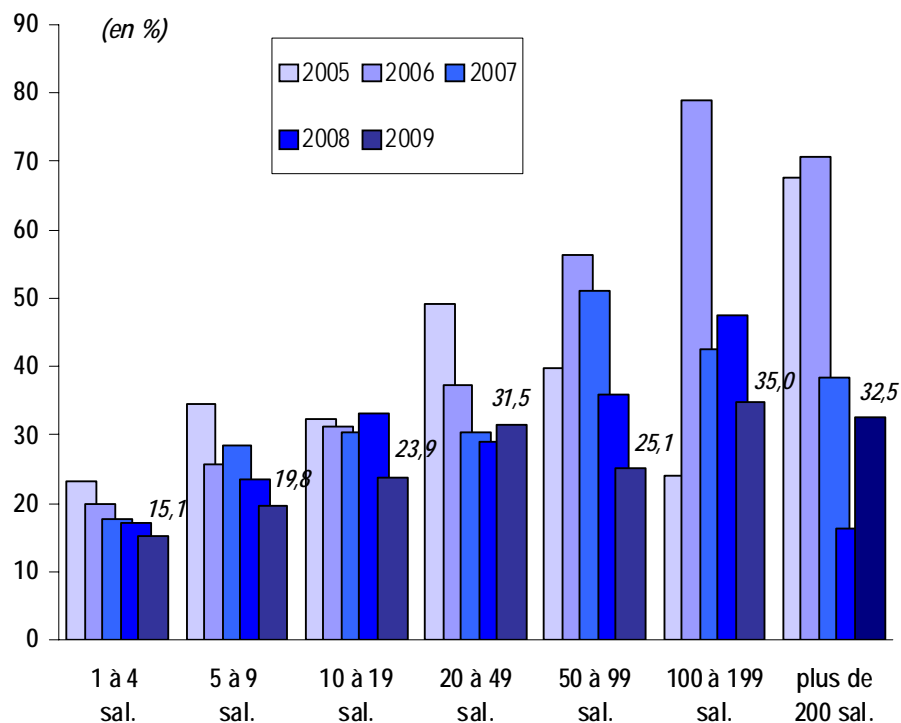


*Evolution de la part des projets saisonniers*



# *I - Les établissements qui projetent de recruter*

- La proportion d'établissements envisageant de recruter en Martinique poursuit la tendance à la baisse amorcée en 2004 et diminue de 2,9 points par rapport à l'an dernier. Le ratio s'établit à 18,2%, ce qui correspond à 1 600 employeurs potentiels.
- La baisse de la propension à embaucher affecte en premier lieu le secteur de l'industrie manufacturière (-9,8 points). Le commerce et les activités de services affichent un recul plus modéré de l'indicateur (respectivement -3,2 et -2,7 points), tandis que la proportion d'établissements déclarant des projets de recrutement dans le secteur de la construction reste quasiment stable par rapport à l'an dernier (+0,2 point).



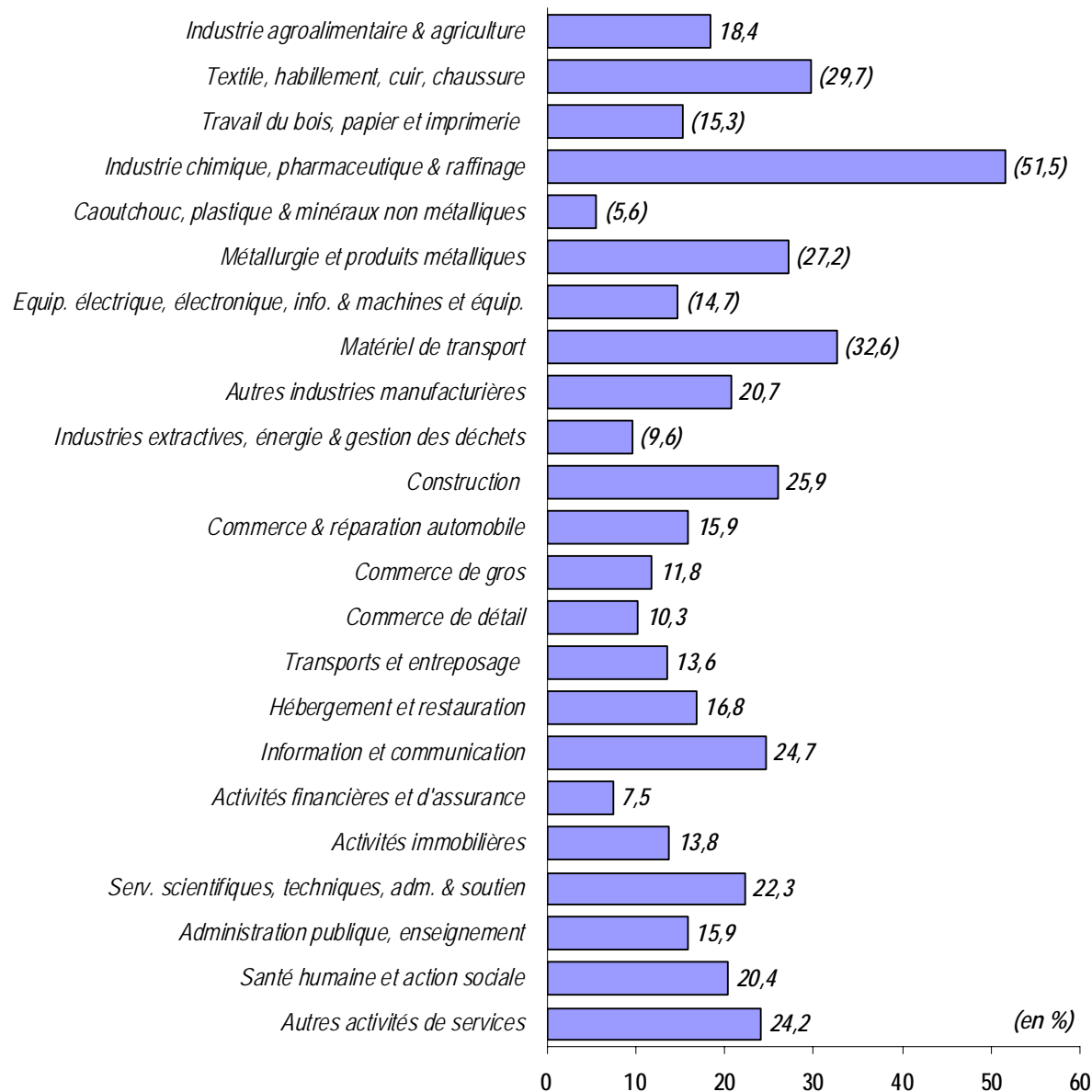
## Proportion d'établissements déclarant des projets de recrutement, selon le secteur d'activité détaillé

La proportion d'établissements envisageant de recruter est en recul dans la plupart des activités de services. Dans cet ensemble, les employeurs des secteurs de l'enseignement (formation continue, disciplines sportives et de loisirs), et de l'hôtellerie-restauration (restauration rapide, hôtellerie...) seraient particulièrement peu enclins à embaucher cette année. A l'inverse, la propension à recruter dans le secteur de l'action sanitaire et sociale (activités hospitalières, aide à domicile...) est plus importante que l'année dernière.

Dans les activités industrielles, la situation est plus contrastée, puisque la proportion de recruteurs potentiels est en progression dans l'habillement et la fabrication de matériel de transport, mais diminue dans la fabrication de caoutchouc ou d'équipement électrique, même si cela ne concerne qu'un nombre très limité d'établissements.

Dans la construction, un quart des établissements envisagent de recruter, une situation qui se maintient par rapport à 2008.

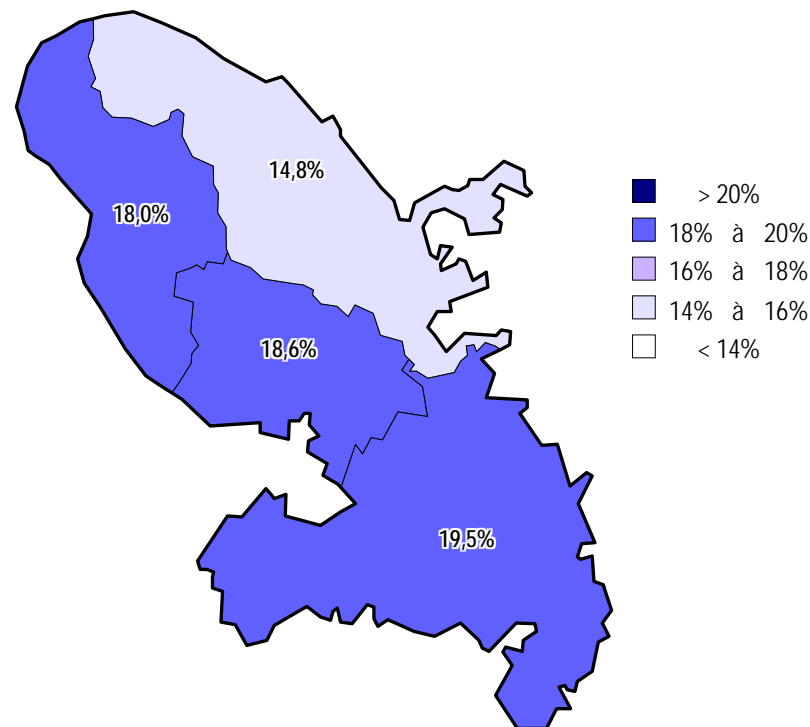
Martinique



## Proportion d'établissements déclarant des projets de recrutement, selon le bassin d'emploi

Martinique

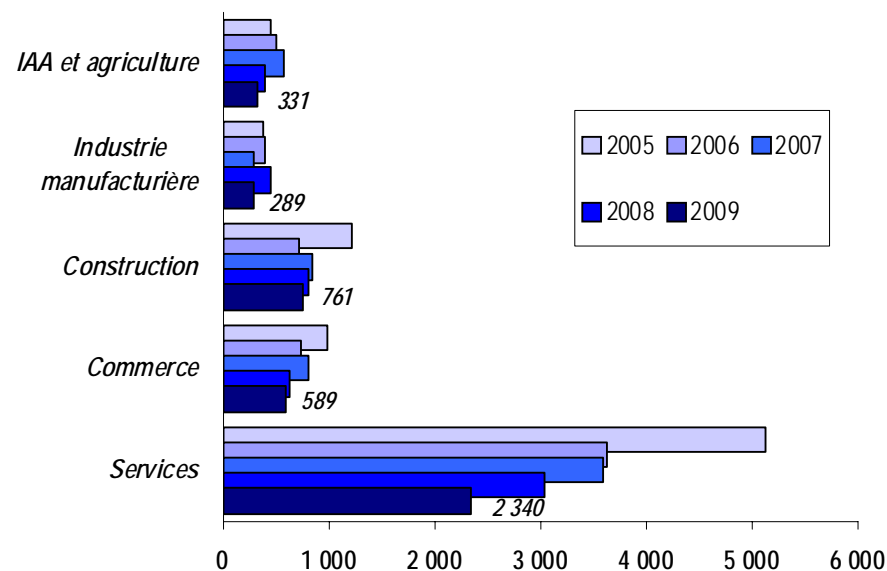
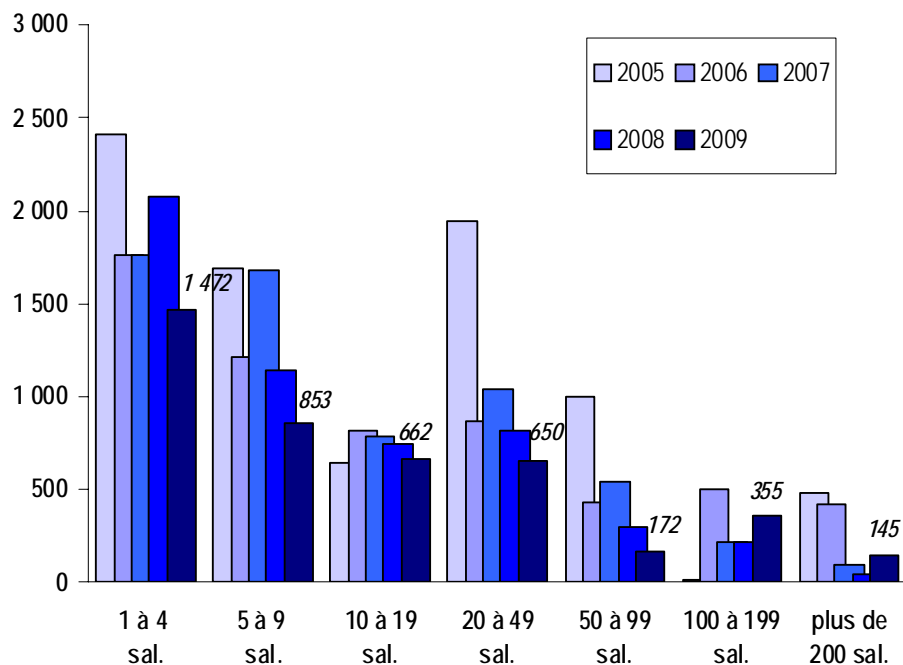
- La propension à recruter est relativement homogène dans l'ensemble des bassins d'emploi de la région.
- La Trinité se distingue néanmoins par une proportion d'établissements recruteurs en très nette diminution dans le secteur de l'industrie manufacturière.
- Dans les autres bassins, l'indicateur est plus élevé, notamment dans les secteurs des activités récréatives, de la construction, des activités de services administratifs et de soutien (nettoyage des bâtiments, activités de sécurité privée à Fort de France) ou de l'hôtellerie-restauration (Saint Pierre). Le ratio est également élevé au Marin et à Saint Pierre en raison de forte velléités d'embauche dans les cultures de canne à sucre et de fruits tropicaux.



*Les intervalles retenus pour la cartographie des bassins d'emploi ont été définis au niveau national. Certaines catégories de couleur peuvent ne pas être représentées sur la carte de cette région*

*II - Les projets de recrutement  
selon le type d'établissements recruteurs  
et selon le bassin d'emploi*

- Les employeurs martiniquais envisagent de réaliser 4 300 recrutements en 2009. Ce résultat, en nette diminution par rapport à l'an dernier (-19,1%), correspond à un déficit de 1 000 emplois.
- Le recul est particulièrement important dans l'industrie manufacturière et les services, où le nombre de projets chute respectivement de 36,2% et 22,9%. Le secteur du commerce (-6,1 points) et de la construction (-5,7 points) présentent également une baisse des besoins en main d'œuvre cette année, bien qu'à un niveau plus modéré.

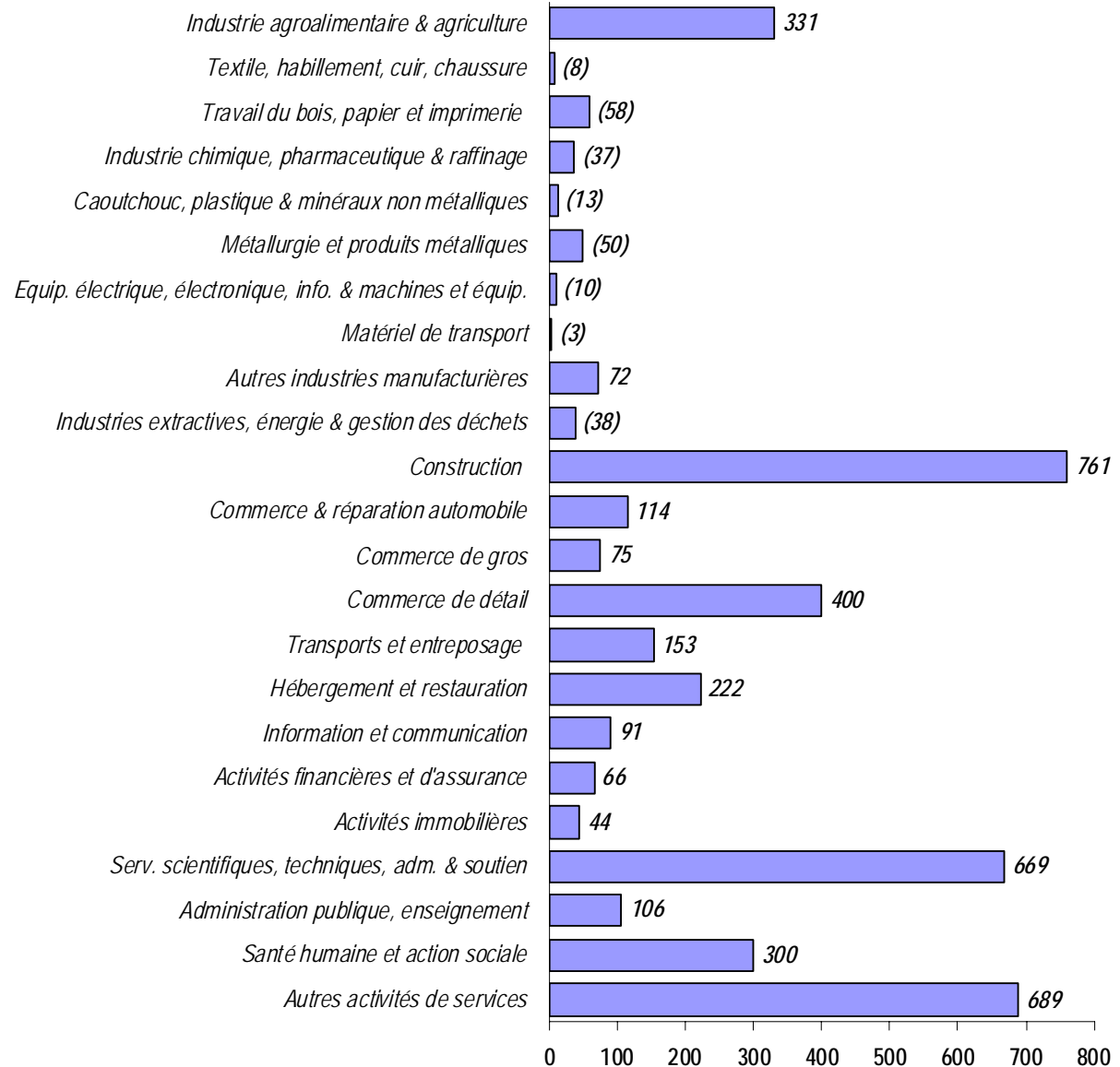


## Nombre de projets de recrutement selon le secteur d'activité détaillé

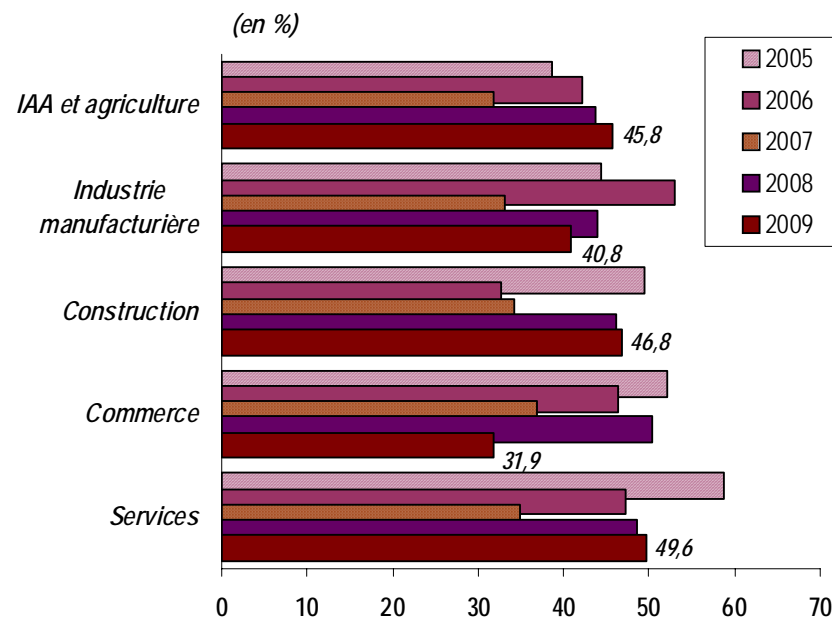
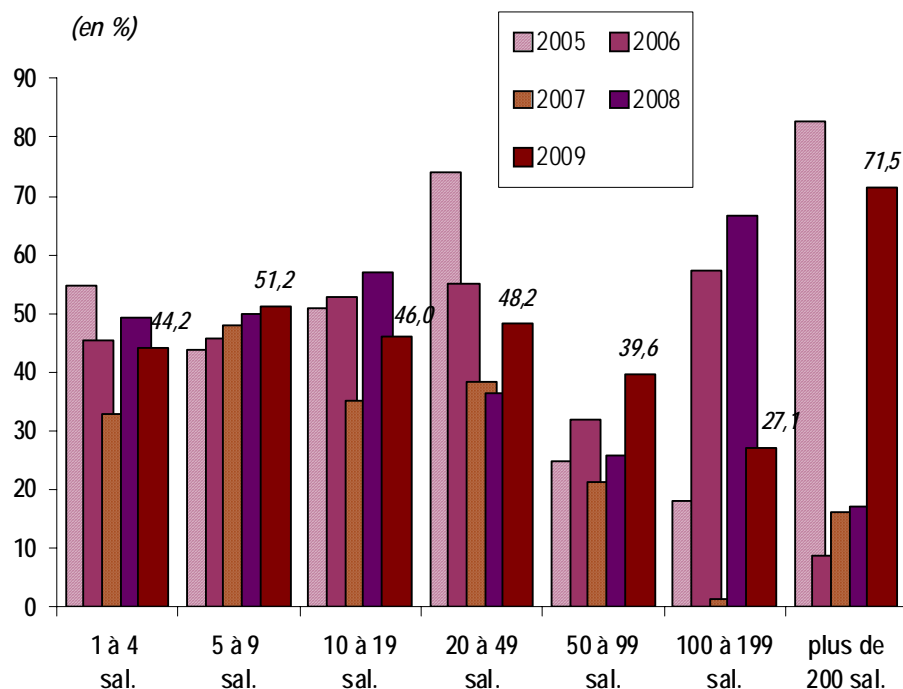
Martinique

L'analyse par secteurs détaillés met en évidence la concentration des projets sur un nombre limité d'activités. La construction (travaux de construction spécialisés) constitue, cette année, le pôle de recrutement le plus dynamique. Les activités associatives et les prestations de sécurité privée concentrent également un nombre important de projets de recrutement.

Malgré une baisse des intentions d'embauche, l'industrie-agroalimentaire et le commerce de détail (hypermarchés, supermarchés...) rassemblent toujours une part non négligeable des projets de recrutement (près de 8% pour les IAA et 9% pour le commerce de détail).



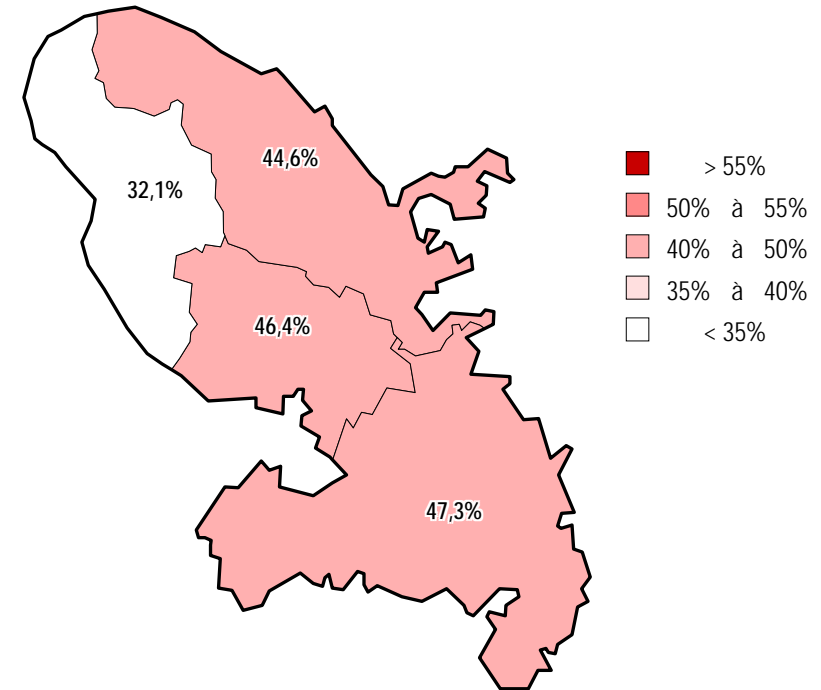
- La baisse des intentions d'embauche s'accompagne d'une légère diminution des projets jugés problématiques par les employeurs martiniquais (-1,9 point). Les difficultés concernent un peu moins d'un projet sur deux (45,8%) en 2009, soit 2 000 embauches potentielles.
- Cette évolution bénéficie essentiellement au secteur du commerce (-18,5 points). Les difficultés reculent également, mais de façon plus modeste, dans l'industrie manufacturière (-3,1 points). Elles demeurent quasiment stables dans la construction (+0,6 point) et les services (+0,9 point) où elles concernent environ la moitié des projets de recrutement. Enfin, la proportion d'embauches considérées comme problématiques augmente légèrement dans le secteur des IAA (+2,1 points).



## Proportion de projets de recrutement jugés difficiles, selon le bassin d'emploi

Martinique

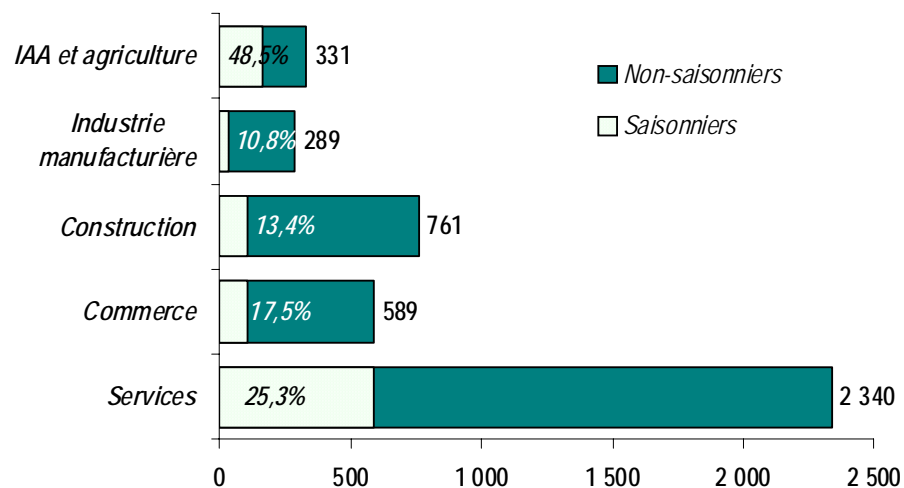
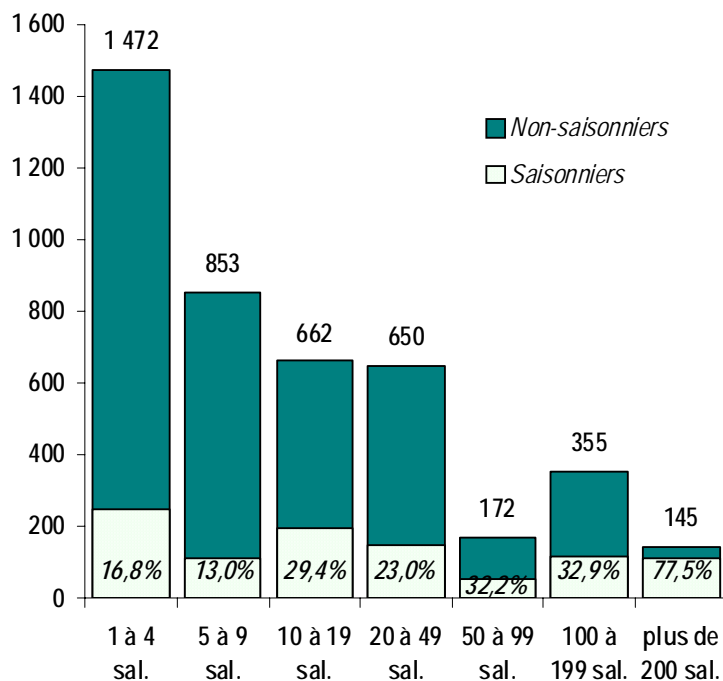
- La proportion de recrutements jugés difficiles par les employeurs diminue dans tous les bassins d'emploi de Martinique, à l'exception du Marin, et représente moins de la moitié des intentions de recrutement dans chacune des zones.
- Le ratio est le plus modeste à Saint-Pierre en raison de moindres difficultés de recrutement déclarées par les employeurs de la construction.
- Dans le bassin d'emploi de Fort-de-France, les recrutements considérés comme problématiques affectent massivement les activités de services (activités informatiques, immobilières, enseignement...) ainsi que la culture de fruits tropicaux.



*Les intervalles retenus pour la cartographie des bassins d'emploi ont été définis au niveau national. Certaines catégories de couleur peuvent ne pas être représentées sur la carte de cette région*

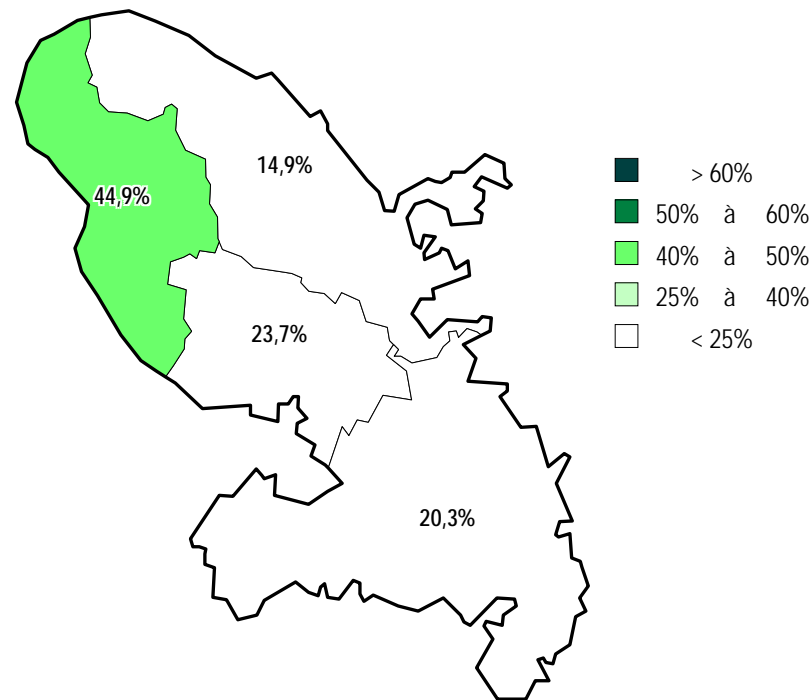
## Nombre de projets de recrutement principalement liés à une activité saisonnière

- Après de fortes variations les années précédentes, le recours aux emplois ponctuels se maintient à un niveau proche de celui de 2008 (-0,2 point). Moins d'un quart des projets formulés cette année sont liés à une activité saisonnière (22,9%), ce qui correspond au total à 1 000 projets non-permanents pour 2009.
- L'indicateur présente des évolutions divergentes selon le secteur d'activité considéré. La proportion de personnel saisonnier diminue fortement dans la construction (-13,6 points), tandis qu'il augmente dans les activités de commerce et de services (respectivement +6,2 et +4,1 points).



## Proportion de projets de recrutement principalement liés à une activité saisonnière, selon le bassin d'emploi

- Le recours au personnel saisonnier est très variable en Martinique. La proportion de recrutements ponctuels est ainsi comprise entre 15% et 45% de l'ensemble des projets.
- Saint-Pierre se distingue par un recours très important aux emplois ponctuels. Les embauches envisagées dans les cultures de canne à sucre portent massivement sur du personnel saisonnier.
- Les trois autres bassins d'emploi présentent une proportion de recrutements saisonniers inférieure à 25%. A Fort-de-France, les recrutements de saisonniers portent essentiellement sur les activités de services administratifs et de soutien (sécurité privée, nettoyage des bâtiments...), ainsi que sur l'hôtellerie-restauration. A La Trinité, les cultures agricoles et les activités de transports regroupent la plus forte proportion de personnel non permanent.



Les intervalles retenus pour la cartographie des bassins d'emploi ont été définis au niveau national. Certaines catégories de couleur peuvent ne pas être représentées sur la carte de cette région

### *III - Les métiers faisant l'objet de projets de recrutement*

## Les 15 métiers rassemblant le plus grand nombre de projets de recrutement

	Effectifs permanents à recruter en 2009	Effectifs principalem. liés à une activité saisonnière	Ensemble
Animateurs socioculturels, de sport et de loisirs	177	142	319
Agents de gardiennage et de sécurité	109	129	238
Secrétaires, assistantes	199	13	212
Autres métiers liés à l'agriculture	90	106	197
Ouvriers qualifiés des travaux publics (terrassement, béton...)	136	19	155
Représentants, VRP	132	13	145
Employés et agents de maîtrise de l'hôtellerie (serveurs, maîtres d'hôtel...)	74	70	144
Employés de maison et assistantes maternelles (y.c. aides à domicile)	139	0	139
Maçons qualifiés	90	41	131
Agents d'entretien	89	26	114
Cadres administratifs, comptables et financiers	95	7	103
Caissiers, employés de libre-service	70	31	101
Employés de la comptabilité	96	3	99
Cadres commerciaux et technico-commerciaux	98	0	98
Formateurs, recruteurs	76	15	90

- Les besoins en main d'œuvre concernent un ensemble relativement large de métiers et de qualifications. Les professions des services aux particuliers (animateurs socioculturels, employés et agents de maîtrise de l'hôtellerie, employés de maison...) et aux entreprises (agents de gardiennage et de sécurité, secrétaires, agents d'entretien...), figurent parmi les postes les plus recherchés par les employeurs de la région.
- Plusieurs fonctions d'encadrement font l'objet d'importantes intentions d'embauche, notamment les cadres administratifs, comptables et financiers ainsi que les commerciaux. Certains métiers liés à l'agriculture et à la vente (représentants, caissiers...), de même que les ouvriers qualifiés des travaux publics et les maçons, sont également très demandés.

## Les 15 métiers rassemblant le plus grand nombre de projets de recrutement jugés difficiles

	Nombre de projets de recrutement signalés difficiles	Ensemble des projets de recrutement déclarés	% de cas difficiles à recruter
Agents de gardiennage et de sécurité	146	238	61,5%
Autres métiers liés à l'agriculture	122	197	62,1%
Animateurs socioculturels, de sport et de loisirs	90	319	28,2%
Maçons qualifiés	83	131	63,2%
Employés de maison et assistantes maternelles (y.c. aides à domicile)	79	139	56,8%
Représentants, VRP	74	145	50,9%
Cadres administratifs, comptables et financiers	71	103	68,7%
Ouvriers qualifiés des travaux publics (terrassment, béton...)	65	155	42,0%
Formateurs, recruteurs	62	90	68,6%
Cadres du BTP	59	73	81,2%
Secrétaires, assistantes	58	212	27,2%
Cadres commerciaux et technico-commerciaux	56	98	57,2%
Educateurs spécialisés, conseillers d'éducation et surveillants	56	81	69,0%
Cuisiniers	54	64	84,2%
Employés et agents de maîtrise de l'hôtellerie (serveurs, maîtres d'hôtel...)	48	144	33,6%

- Les difficultés d'embauche affectent en premier lieu les professions liées aux activités de services aux entreprises et aux particuliers (cuisiniers, coiffeurs, agents de gardiennage ...), ainsi que certains métiers qualifiés du BTP, comme les maçons. Sur ces postes, plus de 60% des recrutements sont jugés problématiques par les employeurs.
- Les métiers figurant parmi les plus recherchés en Martinique (cadres commerciaux, représentants, formateurs...) rassemblent également un volume important de projets assortis de difficultés.

## Les 10 métiers où sont signalées les plus fortes difficultés de recrutement

Martinique

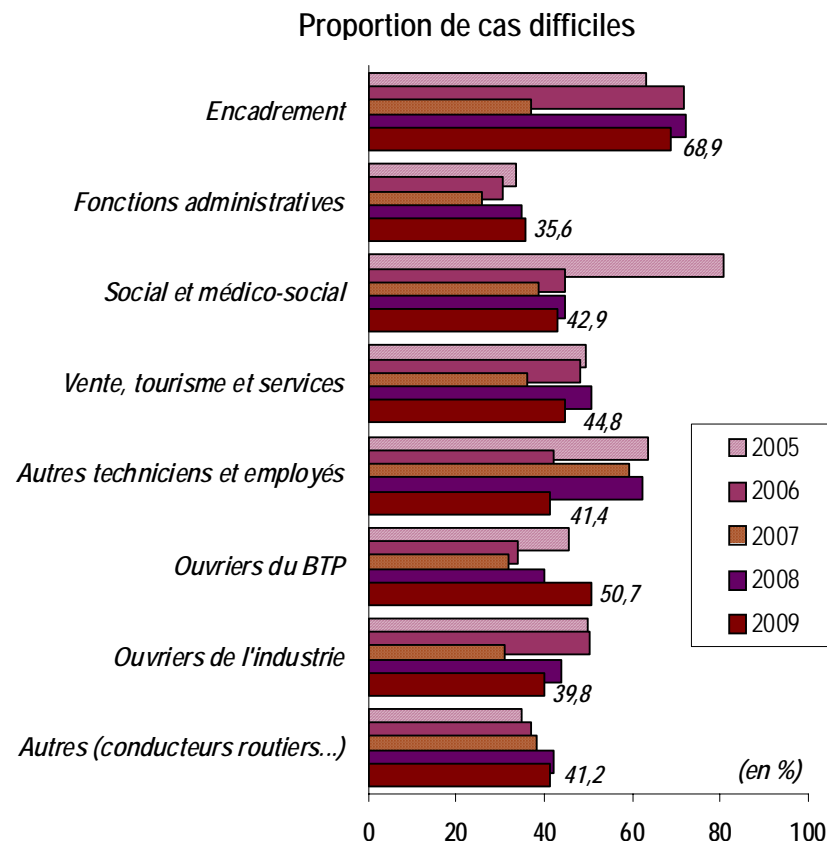
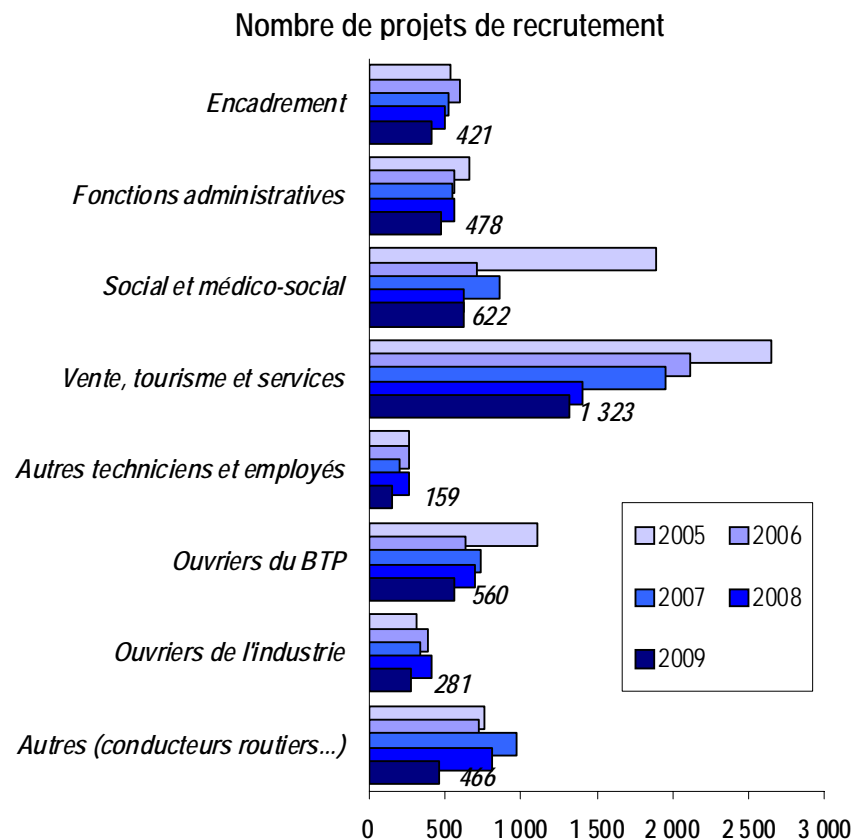
	Effectifs à recruter (1)	% de cas difficiles à recruter
Cuisiniers	64	84,2%
Cadres du BTP	73	81,2%
Educateurs spécialisés, conseillers d'éducation et surveillants	81	69,0%
Cadres administratifs, comptables et financiers	103	68,7%
Formateurs, recruteurs	90	68,6%
Coiffeurs, esthéticiens, manucures	54	65,8%
Maçons qualifiés	131	63,2%
Chefs de rayon, acheteurs, marchandiseurs	49	62,3%
Autres métiers liés à l'agriculture	197	62,1%
Agents de gardiennage et de sécurité	238	61,5%

## Les 10 métiers où sont signalées les plus faibles difficultés de recrutement

	Effectifs à recruter (1)	% de cas difficiles à recruter
Caissiers, employés de libre-service	101	5,4%
Vendeurs en alimentation	82	6,7%
Vendeurs autres qu'en alimentation et équipement de la personne	81	22,6%
Secrétaires, assistantes	212	27,2%
Animateurs socioculturels, de sport et de loisirs	319	28,2%
Jardiniers	58	30,2%
Agents d'entretien	114	31,2%
Conducteurs routiers et grands routiers	44	32,0%
Employés et agents de maîtrise de l'hôtellerie (serveurs, maîtres d'hôtel...)	144	33,6%
Techniciens, agents de maîtrise de l'électricité, de l'électronique et des télécoms	65	38,1%

(1) Sont uniquement retenus les métiers représentant plus de 1% du nombre total de projets de recrutement en 2009

# Évolution du nombre de projets de recrutement et de la proportion de recrutements jugés difficiles, par grandes familles de métiers



- Le recul des intentions d'embauche affecte en premier lieu la catégorie "autres métiers" (-350), les ouvriers du BTP et de l'industrie (-150 projets chacun), ainsi que les techniciens et employés (-100). Pour ces derniers, la baisse s'accompagne d'une diminution notable des difficultés de recrutement.
- Les métiers du secteur social et médico-social ainsi que, dans une moindre mesure, les professions d'encadrement, de la vente, du tourisme et des services, apparaissent moins exposés à la baisse des intentions d'embauche. Les difficultés de recrutement sur ces familles de métiers ont peu évolué par rapport à l'année dernière.

*Les 15 métiers qui enregistrent les plus fortes variations à la hausse  
(en nombre de projets de recrutement)*

*Martinique*

	2002	2003	2004	2005	2006	2007	2008	2009	Var. abs. 09/08
Animateurs socioculturels, de sport et de loisirs	297	283	290	1 238	308	360	243	319	76
Ouvriers qualifiés des travaux publics (terrassement, béton...)	175	157	74	149	96	185	99	155	56
Agents de gardiennage et de sécurité	380	389	96	788	596	283	183	238	55
Caissiers, employés de libre-service	378	188	66	110	126	56	48	101	54
Vendeurs en alimentation	70	184	95	76	56	70	28	82	53
Employés de maison et assistantes maternelles (y.c. aides à domicile)	349	134	126	172	117	209	91	139	48
Educateurs spécialisés, conseillers d'éducation et surveillants	50	60	91	127	130	71	50	81	32
Assistants sociaux et conseillers familiaux	21	22	15	4	42	13	7	33	26
Plâtriers, charpentiers et autres ouvriers qualifiés du gros œuvre du bâtiment	90	68	64	107	70	67	47	72	25
Cadres commerciaux et technico-commerciaux	115	94	58	90	61	70	79	98	19
Autres employés administratifs d'entreprises	98	86	61	64	54	23	27	42	16
Ingénieurs et cadres spécialistes de l'informatique (sauf technico-commerciaux)	16	12	4	5	6	11	13	28	16
Métalliers, serruriers industriels qualifiés	54	24	0	33	27	32	24	34	10
Techniciens, agents de maîtrise de l'électricité, de l'électronique et des télécoms	42	37	63	57	104	62	58	65	7
Chaudronniers, tôliers industriels qualifiés	23	21	8	4	4	6	4	11	7

## Les 15 métiers qui enregistrent les plus fortes variations à la baisse (en nombre de projets de recrutement)

Martinique

	2002	2003	2004	2005	2006	2007	2008	2009	Var. abs. 09/08
Autres métiers liés à l'agriculture	122	606	485	314	306	406	343	197	-146
Ouvriers non qualifiés du second œuvre du bâtiment	134	23	30	24	27	90	101	9	-92
Cuisiniers	127	102	151	89	153	116	137	64	-73
Techniciens, agents de maîtrise de la maintenance	62	61	35	65	56	16	77	13	-64
Conducteurs routiers de transport en commun	39	19	33	125	68	87	92	38	-54
Formateurs, recruteurs	90	135	115	181	61	179	144	90	-54
Maçons qualifiés	317	234	141	316	174	109	182	131	-51
Ouvriers non qualifiés de la manutention	28	34	109	57	72	77	86	35	-51
Professions paramédicales (techniciens médicaux, préparateurs pharma., spéc. rééduc. ...)	115	103	76	133	76	109	96	47	-49
Techniciens des services administratifs, comptables et financiers	64	39	54	112	94	46	89	41	-48
Vendeurs en équipement de la personne et articles de sport	112	50	98	244	126	118	76	28	-48
Vendeurs autres qu'en alimentation et équipement de la personne	682	180	188	252	176	265	128	81	-47
Agents et hôtesses d'accueil, standardistes	77	35	65	45	66	55	69	31	-38
Aides-soignants	16	48	78	169	37	48	54	17	-37
Ouvriers non qualifiés du gros œuvre du bâtiment	105	81	58	198	100	79	61	26	-35

# *Annexe 1*

## *Les projets de recrutement par métier*

	Recrut. déclarés	Recrut. déclarés avec difficultés	% Recrut. avec difficultés	Recrut. principalem. liés à une activité saisonnière	% Recrut. saisonniers
C01 Cadres administratifs, comptables et financiers	103	71	68,7%	7	7,3%
C02 Ingénieurs et cadres d'études et de recherche	32	21	66,7%	0	0,0%
C03 Ingénieurs et cadres spécialistes de l'informatique (sauf technico-commerciaux)	28	15	52,1%	0	0,0%
C04 Ingénieurs et cadres techniques de l'industrie	8	2	22,5%	0	0,0%
C05 Cadres du BTP	73	59	81,2%	3	4,2%
C06 Cadres commerciaux et technico-commerciaux	98	56	57,2%	0	0,0%
C07 Cadres de la banque et des assurances	0	0	n.s.	0	n.s.
C08 Cadres des transports et navigants de l'aviation civile	0	0	n.s.	0	n.s.
C09 Assistants de la communication, interprètes	0	0	n.s.	0	n.s.
C10 Cadres de la communication, de la documentation, de l'édition, journalistes	10	5	51,1%	0	0,0%
C11 Professionnels des spectacles, photographes, stylistes, décorateurs	10	10	100,0%	10	100,0%
C12 Professionnels salariés de la santé (médecins, chirurgiens dentistes, pharmaciens, vétérinaires...)	35	28	78,8%	0	0,0%
C13 Professeurs et directeurs d'établissement d'enseignement privé salariés	14	14	100,0%	10	66,2%
C14 Cadres de l'hôtellerie et de la restauration	9	9	100,0%	0	0,0%
<b>Ensemble "Fonctions d'encadrement"</b>	<b>421</b>	<b>290</b>	<b>68,9%</b>	<b>30</b>	<b>7,2%</b>
A01 Techniciens des services administratifs, comptables et financiers	41	24	59,3%	5	12,3%
A02 Secrétaires de direction, personnels de secrétariat de niveau supérieur	33	20	60,9%	0	0,0%
A03 Secrétaires, assistantes	212	58	27,2%	13	6,3%
A04 Employés de la comptabilité	99	40	40,8%	3	3,3%
A05 Agents et hôtesses d'accueil, standardistes	31	10	30,8%	0	0,0%
A06 Autres employés administratifs d'entreprises	42	8	19,8%	5	10,9%
A07 Programmeurs et autres informaticiens (sauf ingénieurs et cadres)	20	10	48,8%	0	0,0%
A08 Opérateurs de saisie informatique	0	0	n.s.	0	n.s.
<b>Ensemble "Fonctions administratives"</b>	<b>478</b>	<b>170</b>	<b>35,6%</b>	<b>26</b>	<b>5,5%</b>

	Recrut. déclarés	Recrut. déclarés avec difficultés	% Recrut. avec difficultés	Recrut. principalem. liés à une activité saisonnière	% Recrut. saisonniers
S01 Animateurs socioculturels, de sport et de loisirs	319	90	28,2%	142	44,5%
S02 Formateurs, recruteurs	90	62	68,6%	15	16,3%
S03 Assistantes sociales et conseillers familiaux	33	20	60,4%	15	45,8%
S04 Educateurs spécialisés, conseillers d'éducation et surveillants	81	56	69,0%	35	42,8%
S05 Professions paramédicales (techniciens médicaux, préparateurs pharmacie, spécialistes rééduc. ...)	47	26	56,3%	10	21,7%
S06 Aides-soignants	17	0	0,0%	4	22,2%
S07 Infirmiers, sages-femmes	34	12	36,3%	0	0,0%
<b>Ensemble "Fonctions sociales et médico-sociales"</b>	<b>622</b>	<b>267</b>	<b>42,9%</b>	<b>221</b>	<b>35,5%</b>
V01 Chefs de rayon, acheteurs, marchandiseurs	49	30	62,3%	0	0,0%
V02 Représentants, VRP	145	74	50,9%	13	9,3%
V03 Vendeurs en alimentation	82	5	6,7%	11	13,0%
V04 Vendeurs en équipement de la personne et articles de sport	28	23	81,6%	0	0,0%
V05 Vendeurs autres qu'en alimentation et équipement de la personne	81	18	22,6%	27	33,9%
V06 Caissiers, employés de libre-service	101	5	5,4%	31	30,5%
V07 Employés et agents de maîtrise de l'hôtellerie (serveurs, maîtres d'hôtel...)	144	48	33,6%	70	48,7%
V08 Bouchers, charcutiers, boulangers	20	12	60,0%	0	0,0%
V09 Cuisiniers	64	54	84,2%	16	24,3%
V10 Coiffeurs, esthéticiens, manucures	54	36	65,8%	10	18,5%
V11 Employés de maison et assistantes maternelles (y.c. aides à domicile)	139	79	56,8%	0	0,0%
V12 Agents de gardiennage et de sécurité	238	146	61,5%	129	54,1%
V13 Agents d'entretien	114	36	31,2%	26	22,4%
V14 Employés et techniciens de la banque	6	0	0,0%	0	0,0%
V15 Employés et techniciens des assurances	4	0	0,0%	4	99,9%
V16 Agents d'exploitation des transports	3	0	0,0%	0	0,0%
V17 Agents administratifs et commerciaux du tourisme et des transports	39	18	46,6%	39	100,0%
V18 Employés des services divers (pompistes, teinturiers, blanchisseurs...)	13	8	63,5%	0	0,0%
<b>Ensemble "Fonctions liées à la vente, au tourisme et aux services (hors cadres)"</b>	<b>1 323</b>	<b>593</b>	<b>44,8%</b>	<b>375</b>	<b>28,3%</b>

## Projets de recrutement par métier

Martinique

	Recrut. déclarés	Recrut. déclarés avec difficultés	% Recrut. avec difficultés	Recrut. principalem. liés à une activité saisonnière	% Recrut. saisonniers
T01 Techniciens, agents de maîtrise de l'électricité, de l'électronique et des télécommunications	65	25	38,1%	5	7,9%
T02 Techniciens, agents de maîtrise, dessinateurs industries mécaniques et travail des métaux	3	0	0,0%	0	0,0%
T03 Techniciens, agents de maîtrise des industries agroalimentaires	2	0	0,0%	0	0,0%
T04 Techniciens, agents de maîtrise de la chimie	3	0	0,0%	0	0,0%
T05 Techniciens, agents de maîtrise du bois, du textile, du cuir et des industries graphiques	7	7	100,0%	0	0,0%
T06 Techniciens, agents de maîtrise de la maintenance	13	8	63,5%	0	0,0%
T07 Autres techniciens et agents de maîtrise de l'industrie	8	0	0,0%	0	0,0%
T08 Techniciens du BTP (mètres, dessinateurs d'études en BTP, géomètres, topographes...)	58	25	43,6%	0	0,0%
<b>Ensemble "Autres techniciens et employés"</b>	<b>159</b>	<b>66</b>	<b>41,4%</b>	<b>5</b>	<b>3,2%</b>
O01 Ouvriers qualifiés des travaux publics (terrassement, béton...)	155	65	42,0%	19	12,5%
O02 Maçons qualifiés	131	83	63,2%	41	31,3%
O03 Plâtriers, charpentiers et autres ouvriers qualifiés du gros œuvre du bâtiment	72	35	48,9%	11	15,9%
O04 Ouvriers non qualifiés du gros œuvre du bâtiment	26	23	87,4%	0	0,0%
O05 Peintres et ouvriers qualifiés des finitions du bâtiment	26	5	20,4%	10	38,8%
O06 Electriciens qualifiés du bâtiment	21	5	25,4%	0	0,0%
O07 Plombiers et chauffagistes qualifiés	20	10	48,5%	0	0,0%
O08 Menuisiers qualifiés du bâtiment, serruriers-poseurs	35	8	23,1%	3	8,6%
O09 Autres ouvriers qualifiés du second œuvre du bâtiment	34	17	48,5%	0	0,0%
O10 Ouvriers non qualifiés du second œuvre du bâtiment	9	9	100,0%	0	0,0%
O11 Conducteurs qualifiés d'engins de chantier du BTP	30	24	79,6%	6	20,4%
<b>Ensemble "Ouvriers de la construction et du bâtiment"</b>	<b>560</b>	<b>284</b>	<b>50,7%</b>	<b>91</b>	<b>16,2%</b>

	Recrut. déclarés	Recrut. déclarés avec difficultés	% Recrut. avec difficultés	Recrut. principalem. liés à une activité saisonnière	% Recrut. saisonniers
I01 Ouvriers qualifiés de l'électricité et de l'électronique (câbleurs, plateformes, contrôleurs...)	26	10	39,6%	0	0,0%
I02 Ouvriers non qualifiés de l'électricité et de l'électronique	5	0	0,0%	0	0,0%
I03 Ouvriers qualifiés travaillant par enlèvement de métal	5	5	100,0%	0	0,0%
I04 Chaudronniers, tôliers industriels qualifiés	11	11	100,0%	0	0,0%
I05 Métalliers, serruriers industriels qualifiés	34	19	55,8%	0	0,0%
I06 Autres ouvriers qualifiés travaillant par formage de métal (forgerons, tuyauteurs...)	13	13	100,0%	0	0,0%
I07 Ouvriers non qualifiés travaillant par enlèvement ou formage de métal	4	0	0,0%	0	0,0%
I08 Ouvriers qualifiés de la mécanique (soudeurs, monteurs, mécaniciens, ajusteurs...)	15	7	45,9%	8	54,2%
I09 Ouvriers non qualifiés de la mécanique (monteurs, contrôleurs, métalliers, serruriers...)	4	0	0,0%	0	0,0%
I10 Mécaniciens qualifiés d'automobiles (entretien, réparation)	31	14	44,2%	0	0,0%
I11 Autres ouvriers de la réparation automobile (mécaniciens réparateurs, carrossiers...)	3	3	100,0%	0	0,0%
I12 Ouvriers qualifiés des industries agroalimentaires	36	5	13,7%	31	86,3%
I13 Ouvriers non qualifiés des industries agroalimentaires	9	0	0,0%	0	0,0%
I14 Ouvriers qualifiés de la chimie	0	0	n.s.	0	n.s.
I15 Ouvriers non qualifiés de la chimie	10	0	0,0%	0	0,0%
I16 Ouvriers qualifiés du textile et du cuir	4	4	100,0%	0	0,0%
I17 Ouvriers non qualifiés du textile et du cuir	0	0	n.s.	0	n.s.
I18 Ouvriers qualifiés de la menuiserie industrielle et de l'ameublement	7	7	100,0%	0	0,0%
I19 Autres ouvriers qualifiés du bois	7	7	100,0%	0	0,0%
I20 Ouvriers non qualifiés du bois	7	4	54,1%	0	0,0%
I21 Ouvriers qualifiés des industries graphiques (impression, brochure, reliure, photogravure...)	0	0	n.s.	0	n.s.
I22 Ouvriers qualifiés de la maintenance (entretien d'équipements, entretien des bâtiments...)	22	0	0,0%	5	23,1%
I23 Autres ouvriers qualifiés de l'industrie	9	3	35,0%	3	35,1%
I24 Autres ouvriers non qualifiés de l'industrie	19	0	0,0%	9	49,4%
<b>Ensemble "Ouvriers des secteurs de l'industrie"</b>	<b>281</b>	<b>112</b>	<b>39,8%</b>	<b>56</b>	<b>20,0%</b>

## Projets de recrutement par métier

Martinique

	Recrut. déclarés	Recrut. déclarés avec difficultés	% Recrut. avec difficultés	Recrut. principalem. liés à une activité saisonnière	% Recrut. saisonniers
Z01 Conducteurs d'engins de traction et de levage	24	10	40,2%	0	0,0%
Z02 Coursiers, conducteurs-livreurs	24	8	33,0%	0	0,0%
Z03 Conducteurs routiers et grands routiers	44	14	32,0%	23	52,5%
Z04 Conducteurs routiers de transport en commun	38	11	27,9%	16	40,9%
Z05 Autres conducteurs de véhicules (taxi, voiture particulière, ambulance...)	10	5	52,0%	0	0,0%
Z06 Magasiniers qualifiés	16	5	28,2%	0	0,0%
Z07 Autres ouvriers qualifiés de la manutention (caristes, responsables d'entrepôt...)	10	0	0,0%	0	0,0%
Z08 Ouvriers non qualifiés de la manutention	35	0	0,0%	28	80,2%
Z09 Marins pêcheurs	10	0	0,0%	10	100,0%
Z10 Jardiniers	58	18	30,2%	0	0,0%
Z11 Autres métiers liés à l'agriculture	197	122	62,1%	106	54,1%
<b>Ensemble "Autres"</b>	<b>466</b>	<b>192</b>	<b>41,2%</b>	<b>183</b>	<b>39,3%</b>
<b>Ensemble des métiers</b>	<b>4 310</b>	<b>1 973</b>	<b>45,8%</b>	<b>988</b>	<b>22,9%</b>

*NB : Le tableau relatif aux établissements recruteurs, détaillé par métier, est inclus dans un fichier récapitulatif des années 2005 à 2009, livré avec le présent document*

*Annexe 2*  
*Les projets de recrutement*  
*par métier et par bassin d'emploi*

	Etablissements recruteurs (en %)					Nombre de projets de recrutement					dont difficiles (en %)					dont saisonniers (en %)				
	2005	2006	2007	2008	2009	2005	2006	2007	2008	2009	2005	2006	2007	2008	2009	2005	2006	2007	2008	2009
FORT-DE-FRANCE	29,9	23,1	22,4	20,5	<b>18,6</b>	6 119	3 864	3 734	3 223	<b>2 618</b>	59,8	50,3	34,9	48,2	<b>46,4</b>	39,6	18,2	27,0	16,3	<b>23,7</b>
LA TRINITE	24,7	23,3	21,1	20,5	<b>14,8</b>	692	716	772	531	<b>449</b>	37,3	38,6	34,1	55,3	<b>44,6</b>	22,1	23,3	44,2	28,6	<b>14,9</b>
LE MARIN	27,0	24,8	23,9	20,7	<b>19,5</b>	1 100	1 057	1 370	1 209	<b>1 045</b>	38,7	37,9	41,3	45,1	<b>47,3</b>	23,3	23,3	33,6	35,2	<b>20,3</b>
SAINT-PIERRE	32,1	38,5	25,9	34,8	<b>18,0</b>	286	390	250	363	<b>198</b>	51,5	29,8	25,4	40,8	<b>32,1</b>	29,6	20,9	58,9	34,6	<b>44,9</b>
<b>MARTINIQUE</b>	28,6	24,2	22,7	21,2	<b>18,2</b>	8 198	6 027	6 127	5 327	<b>4 310</b>	54,8	45,4	35,8	47,7	<b>45,8</b>	35,6	19,9	32,0	23,1	<b>22,9</b>

Le nombre de projets de recrutement envisagés en 2005, 2006, 2007 et 2008 a été recalculé sur la base des contours des bassins d'emploi définis en 2009. Certains chiffres peuvent donc présenter quelques différences avec ceux proposés dans les publications précédentes.

Nombre de projets de recrutement

		FORT-DE-FRANCE	LA TRINITE	LE MARIN	SAINTE-PIERRE	MARTINIQUE
<i>Codes bassins d'emploi</i>		97201	97202	97203	97204	MA
C01	Cadres administratifs, comptables et financiers	78	3	17	4	103
C02	Ingénieurs et cadres d'études et de recherche	27	2	3	0	32
C03	Ingénieurs et cadres spécialistes de l'informatique (sauf technico-commerciaux)	21	5	2	0	28
C04	Ingénieurs et cadres techniques de l'industrie	8	0	0	0	8
C05	Cadres du BTP	56	0	17	0	73
C06	Cadres commerciaux et technico-commerciaux	60	12	27	0	98
C07	Cadres de la banque et des assurances	0	0	0	0	0
C08	Cadres des transports et navigants de l'aviation civile	0	0	0	0	0
C09	Assistants de la communication, interprètes	0	0	0	0	0
C10	Cadres de la communication, de la documentation, de l'édition, journalistes	0	5	5	0	10
C11	Professionnels des spectacles, photographes, stylistes, décorateurs	0	0	10	0	10
C12	Professionnels salariés de la santé (médecins, chirurgiens dentistes, pharmaciens...)	25	3	5	3	35
C13	Professeurs et directeurs d'établissement d'enseignement privé salariés	14	0	0	0	14
C14	Cadres de l'hôtellerie et de la restauration	5	0	3	0	9
<b>Ensemble "Fonctions d'encadrement"</b>		<b>294</b>	<b>30</b>	<b>90</b>	<b>7</b>	<b>421</b>
A01	Techniciens des services administratifs, comptables et financiers	25	5	9	2	41
A02	Secrétaires de direction, personnels de secrétariat de niveau supérieur	30	0	3	0	33
A03	Secrétaires, assistantes	126	31	43	11	212
A04	Employés de la comptabilité	57	8	30	3	99
A05	Agents et hôtesses d'accueil, standardistes	23	5	3	0	31
A06	Autres employés administratifs d'entreprises	27	5	10	0	42
A07	Programmeurs et autres informaticiens (sauf ingénieurs et cadres)	11	0	9	0	20
A08	Opérateurs de saisie informatique	0	0	0	0	0
<b>Ensemble "Fonctions administratives"</b>		<b>299</b>	<b>55</b>	<b>108</b>	<b>16</b>	<b>478</b>

Nombre de projets de recrutement

	<div style="display: flex; justify-content: space-around; text-align: center;"> <div style="writing-mode: vertical-rl; transform: rotate(180deg);">FORT-DE-FRANCE</div> <div style="writing-mode: vertical-rl; transform: rotate(180deg);">LA TRINITE</div> <div style="writing-mode: vertical-rl; transform: rotate(180deg);">LE MARIN</div> <div style="writing-mode: vertical-rl; transform: rotate(180deg);">SAINT-PIERRE</div> <div style="writing-mode: vertical-rl; transform: rotate(180deg);">MARTINIQUE</div> </div>					
	Codes bassins d'emploi	97201	97202	97203	97204	MA
S01	Animateurs socioculturels, de sport et de loisirs	282	10	22	4	319
S02	Formateurs, recruteurs	69	8	4	9	90
S03	Assistants sociales et conseillers familiaux	29	5	0	0	33
S04	Educateurs spécialisés, conseillers d'éducation et surveillants	47	6	25	4	81
S05	Professions paramédicales (techniciens médic., prépar. pharmacie, spéc. rééduc ...)	41	0	6	0	47
S06	Aides-soignants	4	3	0	10	17
S07	Infirmiers, sages-femmes	26	0	6	3	34
<i>Ensemble "Fonctions sociales et médico-sociales"</i>		<i>497</i>	<i>32</i>	<i>63</i>	<i>30</i>	<i>622</i>
V01	Chefs de rayon, acheteurs, marchandiseurs	27	4	18	0	49
V02	Représentants, VRP	124	15	6	0	145
V03	Vendeurs en alimentation	43	26	13	0	82
V04	Vendeurs en équipement de la personne et articles de sport	26	0	2	0	28
V05	Vendeurs autres qu'en alimentation et équipement de la personne	59	3	19	0	81
V06	Caissiers, employés de libre-service	39	36	27	0	101
V07	Employés et agents de maîtrise de l'hôtellerie (serveurs, maitres d'hôtel...)	72	5	41	26	144
V08	Bouchers, charcutiers, boulangers	3	6	11	0	20
V09	Cuisiniers	14	12	33	5	64
V10	Coiffeurs, esthéticiens, manucures	19	10	26	0	54
V11	Employés de maison et assistantes maternelles (y.c, aides à domicile)	92	16	31	0	139
V12	Agents de gardiennage et de sécurité	215	0	18	5	238
V13	Agents d'entretien	61	29	15	9	114
V14	Employés et techniciens de la banque	6	0	0	0	6
V15	Employés et techniciens des assurances	4	0	0	0	4
V16	Agents d'exploitation des transports	3	0	0	0	3
V17	Agents administratifs et commerciaux du tourisme et des transports	34	0	5	0	39
V18	Employés des services divers (pompistes, teinturiers, blanchisseurs...)	0	0	13	0	13
<i>Ensemble "Fonctions liées à la vente, au tourisme et aux services (hors cadres)"</i>		<i>839</i>	<i>161</i>	<i>277</i>	<i>44</i>	<i>1 323</i>

Nombre de projets de recrutement

		FORT-DE-FRANCE	LA TRINITE	LE MARIN	SAINTE-PIERRE	MARTINIQUE
<i>Codes bassins d'emploi</i>		97201	97202	97203	97204	MA
T01	Techniciens, agents de maîtrise de l'électricité, de l'électronique et des télécoms	36	13	16	0	65
T02	Techniciens, agents de maîtrise, dessinateurs indust. mécaniques et travail métaux	0	3	0	0	3
T03	Techniciens, agents de maîtrise des industries agroalimentaires	2	0	0	0	2
T04	Techniciens, agents de maîtrise de la chimie	3	0	0	0	3
T05	Techniciens, agents de maîtrise du bois, textile, cuir et industries graphiques	4	0	4	0	7
T06	Techniciens, agents de maîtrise de la maintenance	13	0	0	0	13
T07	Autres techniciens et agents de maîtrise de l'industrie	8	0	0	0	8
T08	Techniciens du BTP (métréurs, dessinateurs d'études en BTP, géomètres...)	52	0	6	0	58
<b>Ensemble "Autres techniciens et employés"</b>		<b>118</b>	<b>16</b>	<b>25</b>	<b>0</b>	<b>159</b>
O01	Ouvriers qualifiés des travaux publics (terrassement, béton...)	46	25	80	4	155
O02	Maçons qualifiés	63	25	42	0	131
O03	Plâtriers, charpentiers et autres ouvriers qualifiés du gros œuvre du bâtiment	41	0	27	4	72
O04	Ouvriers non qualifiés du gros œuvre du bâtiment	3	5	18	0	26
O05	Peintres et ouvriers qualifiés des finitions du bâtiment	21	0	5	0	26
O06	Electriciens qualifiés du bâtiment	6	0	11	4	21
O07	Plombiers et chauffagistes qualifiés	15	5	0	0	20
O08	Menuisiers qualifiés du bâtiment, serruriers-poseurs	19	5	11	0	35
O09	Autres ouvriers qualifiés du second œuvre du bâtiment	21	5	9	0	34
O10	Ouvriers non qualifiés du second œuvre du bâtiment	4	0	5	0	9
O11	Conducteurs qualifiés d'engins de chantier du BTP	16	0	14	0	30
<b>Ensemble "Ouvriers de la construction et du bâtiment"</b>		<b>255</b>	<b>71</b>	<b>223</b>	<b>12</b>	<b>560</b>

Nombre de projets de recrutement

	FORT-DE-FRANCE	LA TRINITE	LE MARIN	SAINTE-PIERRE	MARTINIQUE
Codes bassins d'emploi	97201	97202	97203	97204	MA
I01 Ouvriers qualifiés 'électricité et électronique (câbleurs, plateformistes, contrôleurs...)	0	0	26	0	26
I02 Ouvriers non qualifiés de l'électricité et de l'électronique	0	0	5	0	5
I03 Ouvriers qualifiés travaillant par enlèvement de métal	0	0	5	0	5
I04 Chaudronniers, tôliers industriels qualifiés	7	0	4	0	11
I05 Métalliers, serruriers industriels qualifiés	29	0	5	0	34
I06 Autres ouvriers qualifiés travaillant par formage de métal (forgerons, tuyauteurs...)	5	0	7	0	13
I07 Ouvriers non qualifiés travaillant par enlèvement ou formage de métal	0	0	0	4	4
I08 Ouvriers qualifiés de la mécanique (soudeurs, monteurs, mécaniciens, ajusteurs...)	15	0	0	0	15
I09 Ouvriers non qualifiés de la mécanique (monteurs, métalliers, serruriers...)	4	0	0	0	4
I10 Mécaniciens qualifiés d'automobiles (entretien, réparation)	31	0	0	0	31
I11 Autres ouvriers de la réparation automobile (mécaniciens réparateurs, carrossiers...)	3	0	0	0	3
I12 Ouvriers qualifiés des industries agroalimentaires	0	5	31	0	36
I13 Ouvriers non qualifiés des industries agroalimentaires	5	3	0	0	9
I14 Ouvriers qualifiés de la chimie	0	0	0	0	0
I15 Ouvriers non qualifiés de la chimie	10	0	0	0	10
I16 Ouvriers qualifiés du textile et du cuir	4	0	0	0	4
I17 Ouvriers non qualifiés du textile et du cuir	0	0	0	0	0
I18 Ouvriers qualifiés de la menuiserie industrielle et de l'ameublement	0	0	7	0	7
I19 Autres ouvriers qualifiés du bois	4	0	4	0	7
I20 Ouvriers non qualifiés du bois	4	0	3	0	7
I21 Ouvriers qualif. industries graphiques (impression, brochure, reliure, photogravure...)	0	0	0	0	0
I22 Ouvriers qualifiés de la maintenance (entretien d'équipements, des bâtiments...)	7	3	10	2	22
I23 Autres ouvriers qualifiés de l'industrie	0	0	9	0	9
I24 Autres ouvriers non qualifiés de l'industrie	4	0	15	0	19
<b>Ensemble "Ouvriers des secteurs de l'industrie"</b>	<b>132</b>	<b>11</b>	<b>132</b>	<b>6</b>	<b>281</b>

Nombre de projets de recrutement

Codes bassins d'emploi	<div style="display: flex; justify-content: space-around; text-align: center;"> <div style="writing-mode: vertical-rl; transform: rotate(180deg);">FORT-DE-FRANCE</div> <div style="writing-mode: vertical-rl; transform: rotate(180deg);">LA TRINITE</div> <div style="writing-mode: vertical-rl; transform: rotate(180deg);">LE MARIN</div> <div style="writing-mode: vertical-rl; transform: rotate(180deg);">SAINT-PIERRE</div> <div style="writing-mode: vertical-rl; transform: rotate(180deg);">MARTINIQUE</div> </div>				
	97201	97202	97203	97204	MA
Z01 Conducteurs d'engins de traction et de levage	5	5	14	0	24
Z02 Coursiers, conducteurs-livreurs	14	9	0	0	24
Z03 Conducteurs routiers et grands routiers	25	5	15	0	44
Z04 Conducteurs routiers de transport en commun	16	13	5	4	38
Z05 Autres conducteurs de véhicules (taxi, voiture particulière, ambulance...)	5	5	0	0	10
Z06 Magasiniers qualifiés	8	0	8	0	16
Z07 Autres ouvriers qualifiés de la manutention (caristes, responsables d'entrepôt...)	5	5	0	0	10
Z08 Ouvriers non qualifiés de la manutention	25	0	11	0	35
Z09 Marins pêcheurs	0	0	10	0	10
Z10 Jardiniers	41	11	7	0	58
Z11 Autres métiers liés à l'agriculture	40	20	58	78	197
<b>Ensemble "Autres"</b>	<b>184</b>	<b>73</b>	<b>127</b>	<b>82</b>	<b>466</b>
<b>Ensemble des métiers</b>	<b>2 618</b>	<b>449</b>	<b>1 045</b>	<b>198</b>	<b>4 310</b>

# *Annexe 3*

## *Base de sondage, retours et redressement*

- Enquête par questionnaires auto-administrés, réalisée en octobre 2008. La population mère est constituée des établissements du champ Pôle Emploi (ex-Unédic), soit **8 931 établissements**. Les questionnaires ont été adressés par voie postale à la totalité de ces établissements.
- L'enquête porte sur **2 067 questionnaires retournés et exploitables**, soit un taux de retour total de 23,1%. L'ensemble des résultats présentés ci-après sont des **résultats redressés**, représentatifs des établissements de la région.
- Le redressement des résultats repose sur une procédure respectant séparément les distributions marginales des trois variables de stratification :
  - la taille des établissements (7 tranches),
  - le secteur d'activité (23 au niveau sous-section de la NAF),
  - le bassin d'emploi (4 en Martinique).

## Bilan des phases de terrain

	2002	2003	2004	2005	2006	2007	2008	2009
Population	9 690	7 128	7 604	7 819	8 374	8 723	9 309	<b>8 931</b>
Echantillon	9 682	7 108	7 595	7 819	8 374	8 723	9 309	<b>8 931</b>
Echantillon / Population	99,9%	99,7%	99,9%	100,0%	100,0%	100,0%	100,0%	<b>100,0%</b>
Retours	1 941	1 624	1 917	1 526	1 888	2 200	2 266	<b>2 067</b>
Retours / Echantillon	20,0%	22,8%	25,2%	19,5%	22,5%	25,2%	24,3%	<b>23,1%</b>

S/Section	Intitulé du secteur	Effectif salarié							Total
		1-4	5-9	10-19	20-49	50-99	100-199	>200	
AC	Industrie agroalimentaire & agriculture	270	116	62	89	14	4	0	555
CB	Textile, habillement, cuir, chaussure	18	3	4	1	0	0	0	26
CC	Travail du bois, papier et imprimerie	76	33	18	7	0	1	0	135
CE	Industrie chimique, pharmaceutique & raffinage	9	3	5	7	0	0	1	25
CG	Caoutchouc, plastique & minéraux non métalliques	21	18	11	6	0	0	0	56
CH	Métallurgie et produits métalliques	45	27	26	8	2	0	0	108
CK	Equip. électrique, électronique, info. & machines et équipements	33	8	6	3	0	0	0	50
CL	Matériel de transport	5	1	4	0	0	0	0	10
CM	Autres industries manufacturières	92	46	12	7	0	0	0	157
DE	Industries extractives, énergie & gestion des déchets	24	9	6	6	2	2	2	51
FZ	Construction	699	291	123	50	6	5	0	1 174
GA	Commerce & réparation automobile	192	88	33	6	5	4	0	328
GB	Commerce de gros	173	107	54	24	8	2	0	368
GC	Commerce de détail	847	394	123	41	7	6	2	1 420
HZ	Transports et entreposage	351	119	40	24	6	3	2	545
IZ	Hébergement et restauration	348	123	41	37	7	6	1	563
JZ	Information et communication	102	31	13	12	1	3	1	163
KZ	Activités financières et d'assurance	182	76	32	18	5	1	3	317
LZ	Activités immobilières	98	31	6	1	2	1	0	139
MN	Serv. scientifiques, techniques, adm. & soutien	660	295	104	64	19	6	3	1 151
OP	Administration publique, enseignement	98	32	18	17	4	0	0	169
OZ	Santé humaine et action sociale	332	76	69	38	14	4	3	536
RU	Autres activités de services	638	156	43	29	13	5	1	885
	<b>Total</b>	<b>5 313</b>	<b>2 083</b>	<b>853</b>	<b>495</b>	<b>115</b>	<b>53</b>	<b>19</b>	<b>8 931</b>

Code BE	Intitulé du Bassin d'Emploi	1-4	5-9	10-19	20-49	50-99	100-199	>200	Total
97201	FORT-DE-FRANCE	2 694	1 244	561	322	75	44	18	4 958
97202	LA TRINITE	881	258	86	65	22	2	0	1 314
97203	LE MARIN	1 514	503	177	98	16	6	1	2 315
97204	SAINT-PIERRE	224	78	29	10	2	1	0	344
	<b>Total</b>	<b>5 313</b>	<b>2 083</b>	<b>853</b>	<b>495</b>	<b>115</b>	<b>53</b>	<b>19</b>	<b>8 931</b>

S/Section	Intitulé du secteur	Effectif salarié							Total
		1-4	5-9	10-19	20-49	50-99	100-199	>200	
AC	Industrie agroalimentaire & agriculture	49	18	27	36	7	2	0	139
CB	Textile, habillement, cuir, chaussure	4	1	2	1	0	0	0	8
CC	Travail du bois, papier et imprimerie	10	7	8	3	0	1	0	29
CE	Industrie chimique, pharmaceutique & raffinage	1	1	2	4	0	0	1	9
CG	Caoutchouc, plastique & minéraux non métalliques	6	7	6	3	0	0	0	22
CH	Métallurgie et produits métalliques	4	5	13	5	1	0	0	28
CK	Equip. électrique, électronique, info. & machines et équipements	7	2	2	1	0	0	0	12
CL	Matériel de transport	2	1	3	0	0	0	0	6
CM	Autres industries manufacturières	22	16	4	2	0	0	0	44
DE	Industries extractives, énergie & gestion des déchets	7	2	3	1	1	2	2	18
FZ	Construction	127	58	49	18	1	5	0	258
GA	Commerce & réparation automobile	44	18	12	3	4	4	0	85
GB	Commerce de gros	27	23	18	8	6	2	0	84
GC	Commerce de détail	172	85	38	5	4	6	2	312
HZ	Transports et entreposage	75	27	12	8	2	3	2	129
IZ	Hébergement et restauration	72	17	11	8	4	5	1	118
JZ	Information et communication	22	7	3	3	1	3	1	40
KZ	Activités financières et d'assurance	29	21	10	1	4	1	2	68
LZ	Activités immobilières	20	8	2	1	1	1	0	33
MN	Serv. scientifiques, techniques, adm. & soutien	131	65	32	18	13	6	3	268
OP	Administration publique, enseignement	29	7	4	4	2	0	0	46
OZ	Santé humaine et action sociale	58	14	21	9	9	3	3	117
RU	Autres activités de services	138	24	14	8	4	5	1	194
	<b>Total</b>	<b>1 056</b>	<b>434</b>	<b>296</b>	<b>150</b>	<b>64</b>	<b>49</b>	<b>18</b>	<b>2 067</b>

Code BE	Intitulé du Bassin d'Emploi	1-4	5-9	10-19	20-49	50-99	100-199	>200	Total
97201	FORT-DE-FRANCE	535	263	159	103	44	41	17	1 162
97202	LA TRINITE	163	55	56	25	10	1	0	310
97203	LE MARIN	295	100	70	20	8	6	1	500
97204	SAINT-PIERRE	63	16	11	2	2	1	0	95
	<b>Total</b>	<b>1 056</b>	<b>434</b>	<b>296</b>	<b>150</b>	<b>64</b>	<b>49</b>	<b>18</b>	<b>2 067</b>

S/Section	Intitulé du secteur	Effectif salarié							Total
		1-4	5-9	10-19	20-49	50-99	100-199	>200	
AC	Industrie agroalimentaire & agriculture	18,1%	15,5%	43,5%	40,4%	50,0%	50,0%	n.s.	25,0%
CB	Textile, habillement, cuir, chaussure	22,2%	33,3%	50,0%	100,0%	n.s.	n.s.	n.s.	30,8%
CC	Travail du bois, papier et imprimerie	13,2%	21,2%	44,4%	42,9%	n.s.	100,0%	n.s.	21,5%
CE	Industrie chimique, pharmaceutique & raffinage	11,1%	33,3%	40,0%	57,1%	n.s.	n.s.	100,0%	36,0%
CG	Caoutchouc, plastique & minéraux non métalliques	28,6%	38,9%	54,5%	50,0%	n.s.	n.s.	n.s.	39,3%
CH	Métallurgie et produits métalliques	8,9%	18,5%	50,0%	62,5%	50,0%	n.s.	n.s.	25,9%
CK	Equip. électrique, électronique, info. & machines et équipements	21,2%	25,0%	33,3%	33,3%	n.s.	n.s.	n.s.	24,0%
CL	Matériel de transport	40,0%	100,0%	75,0%	n.s.	n.s.	n.s.	n.s.	60,0%
CM	Autres industries manufacturières	23,9%	34,8%	33,3%	28,6%	n.s.	n.s.	n.s.	28,0%
DE	Industries extractives, énergie & gestion des déchets	29,2%	22,2%	50,0%	16,7%	50,0%	100,0%	100,0%	35,3%
FZ	Construction	18,2%	19,9%	39,8%	36,0%	16,7%	100,0%	n.s.	22,0%
GA	Commerce & réparation automobile	22,9%	20,5%	36,4%	50,0%	80,0%	100,0%	n.s.	25,9%
GB	Commerce de gros	15,6%	21,5%	33,3%	33,3%	75,0%	100,0%	n.s.	22,8%
GC	Commerce de détail	20,3%	21,6%	30,9%	12,2%	57,1%	100,0%	100,0%	22,0%
HZ	Transports et entreposage	21,4%	22,7%	30,0%	33,3%	33,3%	100,0%	100,0%	23,7%
IZ	Hébergement et restauration	20,7%	13,8%	26,8%	21,6%	57,1%	83,3%	100,0%	21,0%
JZ	Information et communication	21,6%	22,6%	23,1%	25,0%	100,0%	100,0%	100,0%	24,5%
KZ	Activités financières et d'assurance	15,9%	27,6%	31,3%	5,6%	80,0%	100,0%	66,7%	21,5%
LZ	Activités immobilières	20,4%	25,8%	33,3%	100,0%	50,0%	100,0%	n.s.	23,7%
MN	Serv. scientifiques, techniques, adm. & soutien	19,8%	22,0%	30,8%	28,1%	68,4%	100,0%	100,0%	23,3%
OP	Administration publique, enseignement	29,6%	21,9%	22,2%	23,5%	50,0%	n.s.	n.s.	27,2%
OZ	Santé humaine et action sociale	17,5%	18,4%	30,4%	23,7%	64,3%	75,0%	100,0%	21,8%
RU	Autres activités de services	21,6%	15,4%	32,6%	27,6%	30,8%	100,0%	100,0%	21,9%
	Total	19,9%	20,8%	34,7%	30,3%	55,7%	92,5%	94,7%	23,1%

Code BE	Intitulé du Bassin d'Emploi	1-4	5-9	10-19	20-49	50-99	100-199	>200	Total
97201	FORT-DE-FRANCE	19,9%	21,1%	28,3%	32,0%	58,7%	93,2%	94,4%	23,4%
97202	LA TRINITE	18,5%	21,3%	65,1%	38,5%	45,5%	50,0%	n.s.	23,6%
97203	LE MARIN	19,5%	19,9%	39,5%	20,4%	50,0%	100,0%	100,0%	21,6%
97204	SAINT-PIERRE	28,1%	20,5%	37,9%	20,0%	100,0%	100,0%	n.s.	27,6%
	Total	19,9%	20,8%	34,7%	30,3%	55,7%	92,5%	94,7%	23,1%