

# Emploi salarié au 2<sup>e</sup> trimestre 2009



10 septembre 2009

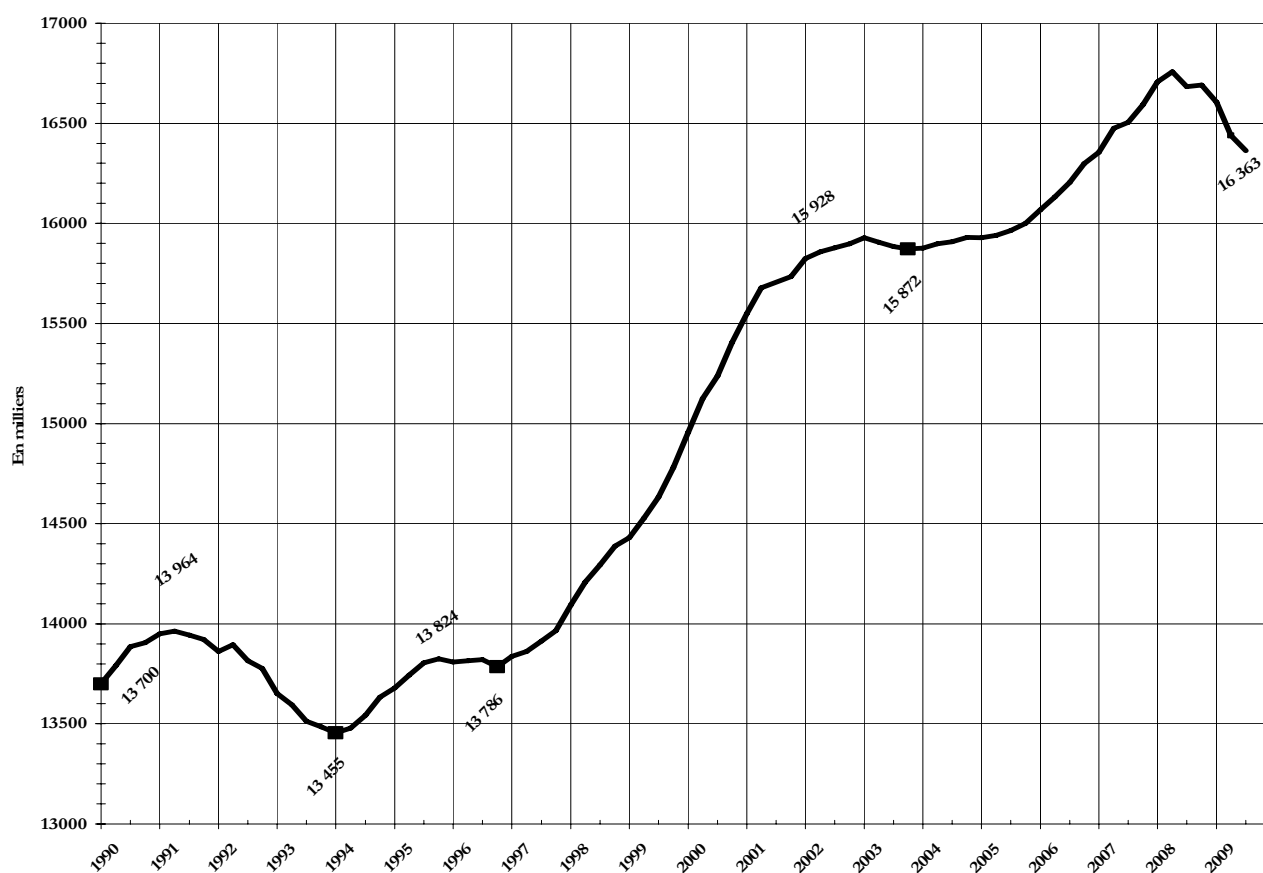
## 1. Résultats globaux<sup>1</sup>

L'emploi salarié enregistre une diminution de 0,5% au cours du deuxième trimestre 2009 (– 76 700 salariés), ce qui ramène le nombre de salariés recensés dans les établissements affiliés à l'Assurance chômage<sup>2</sup> à 16 363 200 à fin juin 2009 (cf. graphique 1).

Ce trimestre, tous les secteurs affichent une baisse de leur emploi : la construction enregistre la plus faible (–0,1%, soit – 1 800 postes), suivie du tertiaire (–0,2%, soit – 21 300 postes) et de l'industrie (–1,6%, soit – 53 400 postes).

Au cours de ce deuxième trimestre 2009, deux régions Corse (+1,5%) et Languedoc-Roussillon (+0,3%) enregistrent une hausse. A l'opposé, Lorraine (– 1,3%), Provence-Alpes-Côte d'Azur (– 1,1%), Picardie et Bourgogne (– 1,0% chacune), Poitou-Charentes et Nord-Pas-de-Calais (– 0,8% chacune) sont les régions qui enregistrent les plus fortes baisses.

Graphique 1 – Evolution du nombre de salariés dans l'ensemble des établissements affiliés (CVS)



<sup>1</sup>Les séries présentées sont recalées sur la statistique annuelle 2007 définitive et 2008 provisoire. Les nouvelles corrections de biais et les nouveaux coefficients de variations saisonnières sur la France entière, les activités économiques et les régions ont également été intégrés.

<sup>2</sup> Non compris les personnes affiliées via la CCMSA, ni les employés de maison via l'IRCEM.

**Tableau 1 – Evolution trimestrielle des effectifs par secteur d'activité détaillée <sup>(1)</sup>**

| NAF<br>A04 | NAF<br>A38 | INTITULES   | Effectifs<br>CVS<br>au<br>30/06/08 | Variation<br>d'effectifs<br>au cours<br>du 3T08 | Variation<br>d'effectifs<br>au cours<br>du 4T08 | Variation<br>d'effectifs<br>au cours<br>du 1T09 | Variation<br>d'effectifs<br>au cours<br>du 2T09 | Effectifs<br>CVS<br>Au<br>30/06/09 | taux<br>d'évol<br>2T09<br>Provisoire | taux<br>d'évol<br>Juin-08<br>A<br>Juin-09 |
|------------|------------|---|------------------------------------|---|---|---|---|------------------------------------|--------------------------------------|---|
|            |            | Effectifs en milliers                               |                                    |   |   |   |   |                                    | (2)                                  | (3)                                       |
| 1          | AZ         | <b>Agriculture, sylviculture et pêche</b>           | 7,0                                | -0,1  | 0,2   | -0,1  | -0,2  | 6,8                                | -3,2                                 | -2,6                                      |
| 2          |            | <b>INDUSTRIE</b>                                    | <b>3 324,7</b>                     | <b>-21,3</b>                                    | <b>-23,4</b>                                    | <b>-43,4</b>                                    | <b>-53,4</b>                                    | <b>3 183,2</b>                     | <b>-1,6</b>                          | <b>-4,3</b>                               |
|            | BZ         | Ind. extractives                                    | 26,4                               | 0,1   | -0,1  | -0,3  | -0,4  | 25,6                               | -1,6                                 | -3,0                                      |
|            | CA         | Fab.denrée alim Boisson Tabac                       | 506,7                              | -4,7  | 3,2   | -2,5  | -2,4  | 500,3                              | -0,5                                 | -1,3                                      |
|            | CB         | Fab Tex ind habil cuir et chaussure                 | 141,4                              | -2,8  | -3,8  | -4,9  | -3,2  | 126,7                              | -2,5                                 | -10,4                                     |
|            | CC         | Travail bois ind papier et imprim                   | 225,0                              | -2,7  | -2,5  | -4,7  | -4,5  | 210,5                              | -2,1                                 | -6,4                                      |
|            | CD         | Cokéfaction raffinage                               | 13,4                               | -0,2  | 0,0   | 0,0   | -0,1  | 13,1                               | -0,6                                 | -2,7                                      |
|            | CE         | Industrie chimique                                  | 157,9                              | -0,9  | -1,6  | -1,2  | -2,8  | 151,5                              | -1,8                                 | -4,1                                      |
|            | CF         | Industrie pharmaceutique                            | 86,8                               | -0,2  | 0,7   | -0,3  | -1,1  | 86,0                               | -1,2                                 | -1,0                                      |
|            | CG         | Fab prod caout plast autres prod. minéraux n-métal. | 335,5                              | -3,4  | -4,6  | -6,5  | -7,3  | 313,7                              | -2,3                                 | -6,5                                      |
|            | CH         | Métal fab prod métal, exc. machine équip            | 441,4                              | -1,8  | -4,1  | -9,1  | -11,6   | 414,8                              | -2,7                                 | -6,0                                      |
|            | CI         | Fab prod info, électro optique                      | 165,1                              | -2,0  | -2,4  | -2,3  | -3,7  | 154,7                              | -2,4                                 | -6,3                                      |
|            | CJ         | Fab d'équip électriques                             | 132,7                              | -0,5  | -0,2  | -1,0  | -2,1  | 128,9                              | -1,6                                 | -2,9                                      |
|            | CK         | Fab de machines et équip n.c.a.                     | 224,1                              | -1,3  | -1,5  | -2,0  | -2,5  | 216,7                              | -1,1                                 | -3,3                                      |
|            | CL         | Fab de matériels de transport                       | 389,4                              | -0,8  | -2,7  | -1,6  | -7,5  | 376,8                              | -2,0                                 | -3,2                                      |
|            | CM         | Aut ind manuf - rép instal machine et d'équip       | 318,5                              | -0,3  | -3,6  | -9,0  | -4,5  | 301,1                              | -1,5                                 | -5,5                                      |
|            | DZ         | Prd distri électri, gaz, vapeur, air condit         | 24,8                               | 0,0   | 0,3   | 1,2   | 0,4   | 26,7                               | 1,4                                  | 7,8                                       |
|            | EZ         | Prd distrib eau - assain gest déchets dépol         | 135,5                              | 0,2   | -0,3  | 0,8   | -0,1  | 136,1                              | 0,0                                  | 0,5                                       |
| 3          | FZ         | <b>CONSTRUCTION</b>                                 | <b>1 523,0</b>                     | <b>0,4</b>                                      | <b>-4,7</b>                                     | <b>-7,7</b>                                     | <b>-1,8</b>                                     | <b>1 509,2</b>                     | <b>-0,1</b>                          | <b>-0,9</b>                               |
| 4          |            | <b>TERTIAIRE</b>                                    | <b>11 828,8</b>                    | <b>28,6</b>                                     | <b>-58,5</b>                                    | <b>-113,6</b>                                   | <b>-21,3</b>                                    | <b>11 664,0</b>                    | <b>-0,2</b>                          | <b>-1,4</b>                               |
|            | GZ         | Commerce - répar auto et moto                       | 3 013,1                            | 0,3   | -10,0   | -11,8   | -19,5   | 2 972,0                            | -0,7                                 | -1,4                                      |
|            | HZ         | Transports entreposage                              | 860,6                              | 2,4   | -4,8  | -9,6  | -5,3  | 843,3                              | -0,6                                 | -2,0                                      |
|            | IZ         | Hébergement restauration                            | 894,7                              | 1,9   | 21,1  | -12,1   | -14,8   | 890,8                              | -1,6                                 | -0,4                                      |
|            | JA         | Édit, audio diffusion                               | 194,0                              | -0,4  | 2,0   | -2,7  | -0,5  | 192,4                              | -0,3                                 | -0,8                                      |
|            | JB         | Télécommunications                                  | 73,4                               | -1,0  | -0,5  | -0,6  | -1,9  | 69,5                               | -2,6                                 | -5,3                                      |
|            | JC         | Act info serv information                           | 313,7                              | 4,1   | 1,5   | -0,8  | 1,4   | 319,9                              | 0,4                                  | 2,0                                       |
|            | KZ         | Act financières assurance                           | 701,8                              | 0,6   | 4,9   | -0,7  | -1,1  | 705,4                              | -0,2                                 | 0,5                                       |
|            | LZ         | Act immobilières                                    | 200,5                              | 3,3   | -0,4  | -0,2  | 0,6   | 203,9                              | 0,3                                  | 1,7                                       |
|            | MA         | Act jur compta gestion archi ingén                  | 874,7                              | 4,7   | 0,7   | 0,0   | 1,9   | 881,9                              | 0,2                                  | 0,8                                       |
|            | MB         | Recherche-dévelop scien                             | 58,1                               | 0,7   | -0,1  | 0,1   | 0,2   | 59,0                               | 0,3                                  | 1,5                                       |
|            | MC         | Aut act spéc, scientifiques techniques              | 242,4                              | 0,0   | 1,0   | -4,9  | -5,0  | 233,6                              | -2,1                                 | -3,6                                      |
|            | NZ         | Act services adm soutien                            | 1 783,8                            | -19,3   | -73,6   | -90,5   | 10,4  | 1 610,7                            | 0,6                                  | -9,7                                      |
|            | OZ         | Adm publique  | 195,6                              | -1,3  | 0,0   | 3,0   | 0,9   | 198,2                              | 0,4                                  | 1,3                                       |
|            | PZ         | Enseignement  | 293,5                              | 4,1   | -3,9  | 3,7   | 1,7   | 299,0                              | 0,6                                  | 1,9                                       |
|            | QA         | Act santé humaine                                   | 528,8                              | 2,9   | 0,7   | -0,4  | 0,9   | 532,9                              | 0,2                                  | 0,8                                       |
|            | QB         | Héberg méd-social action soc ss héberg              | 866,2                              | 11,0  | 8,4   | 9,2   | 6,7   | 901,6                              | 0,8                                  | 4,1                                       |
|            | RZ         | Arts, spect act récréa                              | 228,2                              | 5,9   | -7,4  | 0,3   | 1,7   | 228,6                              | 0,7                                  | 0,2                                       |
|            | STU<br>Z   | Aut act de services                                 | 505,8                              | 8,7   | 1,6   | 4,7   | 0,5   | 521,4                              | 0,1                                  | 3,1                                       |
|            |            | <b>TOTAL</b>  | <b>16 683,5</b>                    | <b>7,7</b>                                      | <b>-86,5</b>                                    | <b>-164,8</b>                                   | <b>-76,7</b>                                    | <b>16 363,2</b>                    | <b>-0,5</b>                          | <b>-1,9</b>                               |

(1) Tableau des effectifs trimestriels désaisonnalisés de l'ensemble des établissements par activité économique

(2) Calculé à partir des données CVS

(3) Calculé à partir des effectifs

En un an, de juin 2008 à juin 2009, l'emploi salarié affilié présente une baisse de 320 300 emplois (-1,9%), selon le cheminement trimestriel : 0,0%, - 0,5%, - 1,0% et - 0,5%.

Tous les secteurs affichent une baisse sur un an. La construction connaît la baisse la plus faible (-0,9%, soit -13 8500 emplois supplémentaires). L'industrie perd 141 500 emplois (- 4,3%) et les effectifs dénombrés dans le tertiaire chutent également (-164 800 emplois, soit -1,4%), avec une perte dans l'intérim de 25,9%, soit environ 175 200 postes en moins<sup>1</sup>.

Sur un an, seule la région Corse (+1,7%) est créatrice d'emplois. A l'opposé, Lorraine (- 5,1%), Picardie (- 4,3%), Champagne-Ardenne (- 4,1%), Franche-Comté (- 3,8%), Limousin (- 3,5%), Bourgogne (- 3,3%), Centre (- 3,2%) et Poitou-Charentes (- 3,1%) enregistrent les plus fortes baisses annuelles de leur emploi salarié.

**Tableau 2 – Evolution trimestrielle des effectifs par grand secteur d'activité (CVS)**

| Effectifs en milliers           |                             | 3 <sup>e</sup> trim 2008 | 4 <sup>e</sup> trim 2008 | 1 <sup>er</sup> trim 2009 | 2 <sup>e</sup> trim 2009 | Juin 2008<br>A<br>Juin 2009 |
|---------------------------------|-----------------------------|--------------------------|--------------------------|---------------------------|--------------------------|-----------------------------|
| <b>INDUSTRIE</b>                | Effectifs                   | <b>3 303,5</b>           | <b>3 280,0</b>           | <b>3 236,6</b>            | <b>3 183,2</b>           |                             |
|                                 | Variation en milliers T/T-1 | -21,3                    | -23,4                    | -43,5                     | -53,4                    | -141,5                      |
|                                 | Variations en %             | -0,6%                    | -0,7%                    | -1,3%                     | -1,6%                    | -4,3%                       |
| <b>CONSTRUCTION</b>             | Effectifs                   | <b>1 523,4</b>           | <b>1 518,7</b>           | <b>1 511,0</b>            | <b>1 509,2</b>           |                             |
|                                 | Variation en milliers T/T-1 | 0,4                      | -4,7                     | -7,7                      | -1,8                     | -13,8                       |
|                                 | Variations en %             | 0,0%                     | -0,3%                    | -0,5%                     | -0,1%                    | -0,9%                       |
| <b>TERTIAIRE</b>                | Effectifs                   | <b>11 857,4</b>          | <b>11 798,9</b>          | <b>11 685,3</b>           | <b>11 664,0</b>          |                             |
|                                 | Variation en milliers T/T-1 | 28,6                     | -58,5                    | -113,6                    | -21,3                    | -164,8                      |
|                                 | Variations en %             | 0,2%                     | -0,5%                    | -1,0%                     | -0,2%                    | -1,4%                       |
| <b>ENSEMBLE DES SECTEURS(*)</b> | Effectifs                   | <b>16 691,3</b>          | <b>16 604,8</b>          | <b>16 439,9</b>           | <b>16 363,2</b>          |                             |
|                                 | Variation en milliers T/T-1 | 7,7                      | -86,5                    | -164,8                    | -76,7                    | -320,3                      |
|                                 | Variations en %             | 0,0%                     | -0,5%                    | -1,0%                     | -0,5%                    | -1,9%                       |

(\*) Y compris résultats sur l'agriculture et la pêche mais hors MSA.

## 2. Résultats par secteur d'activité économique

### Industrie

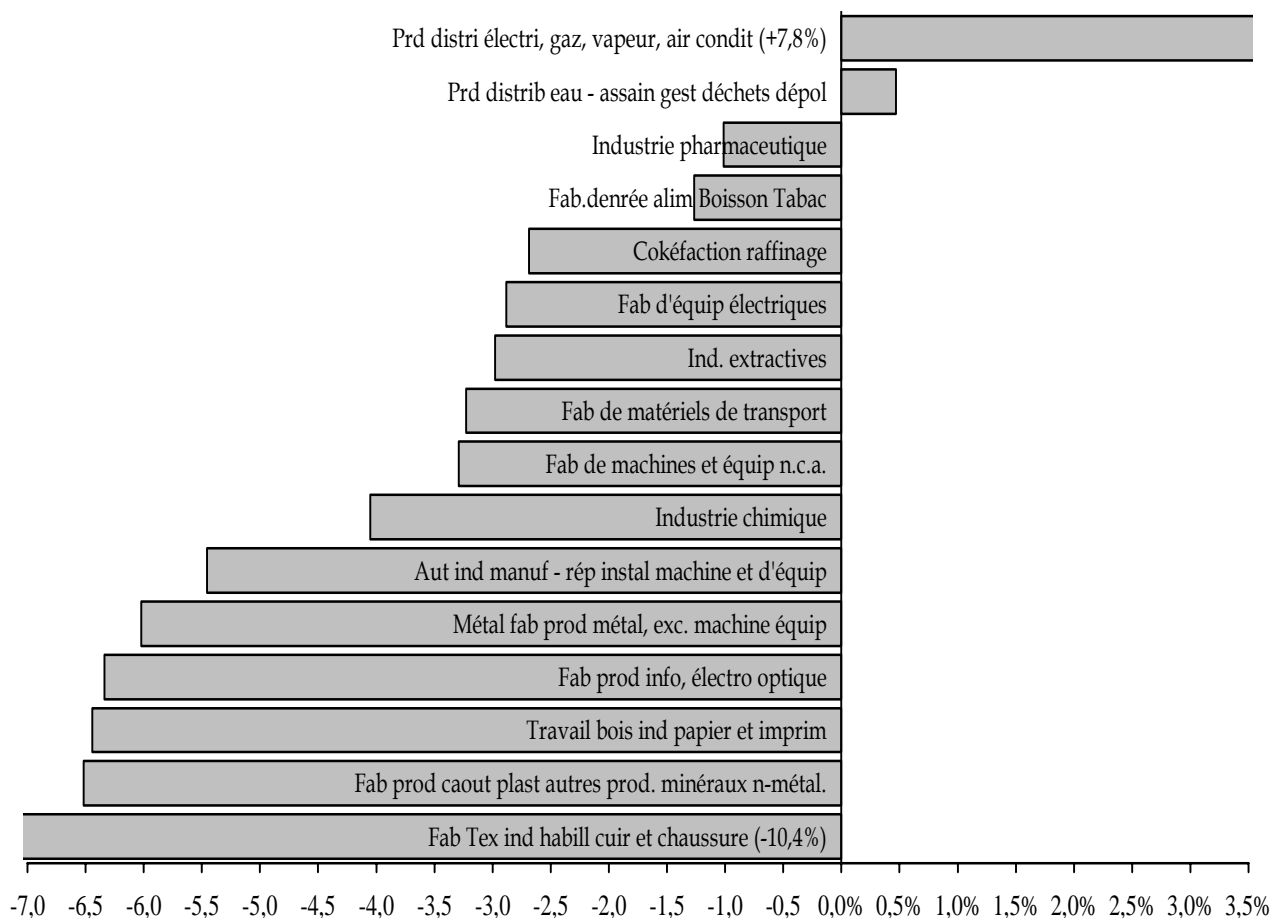
Au cours de ce 2<sup>e</sup> trimestre, quinze des seize secteurs industriels ont perdu des emplois. A noter tout particulièrement « métallurgie et fabrication de produits métalliques, à l'exception des machines et des équipements » (- 2,7%), « fabrication de textiles, industrie de l'habillement, industrie du cuir et de la chaussure » (- 2,5%), « fabrication de produits informatiques, électroniques et optiques » (- 2,4%), « fabrication de produits en caoutchouc et en plastique ainsi que d'autres produits minéraux non métalliques » (- 2,3%), « travail du bois, industrie du papier et imprimerie » (- 2,1%) et « fabrication de matériels de transport » (- 2,0%). En revanche, un seul secteur voit ses effectifs progresser ce trimestre : « production et distribution d'électricité, de gaz, de vapeur et d'air conditionné » (+1,4%).

Sur un an, de juin 2008 à juin 2009, deux secteurs enregistrent une croissance de l'emploi (cf. graphique 2) : « production et distribution d'électricité, de gaz, de vapeur et d'air conditionné » (+7,8%), « production et distribution d'eau - assainissement, gestion des déchets et dépollution » (+0,5%).

<sup>1</sup> Les missions d'intérim sont conventionnellement comptées dans le tertiaire, plus précisément dans le secteur des services aux entreprises.

En revanche, l'emploi diminue nettement, dans le secteur « fabrication de textiles, industrie de l'habillement, industrie du cuir et de la chaussure » (-10,4%). On observe également une baisse importante de l'emploi dans les secteurs suivants : « fabrication de produits en caoutchouc et en plastique ainsi que d'autres produits minéraux non métalliques » (-6,5%), « travail du bois, industrie du papier et imprimerie » (-6,4%), « fabrication de produits informatiques, électroniques et optiques » (-6,3%), « métallurgie et fabrication de produits métalliques, à l'exception des machines et des équipements » (-6,0%), « autres industries manufacturières - réparation et installation de machines et d'équipements » (-5,5%) et l'industrie chimique (-4,1%).

**Graphique 2 – Evolution annuelle de l'emploi dans l'industrie  
(juin 2009/juin 2008)**



## Construction

La situation dans la construction se caractérisait, depuis 1998, par un net retournement de tendance à la hausse après sept années de crise sur la période 1991 – 1997. Cette tendance haussière semble s'inverser depuis trois trimestres, puisque le secteur de la construction affiche une perte de 1 800 postes (-0,1%) au cours de ce 2<sup>e</sup> trimestre.

Et sur un an, de juin 2008 à juin 2009, l'emploi salarié dans la construction enregistre une baisse de 0,9%, soit 13 800 emplois en moins.

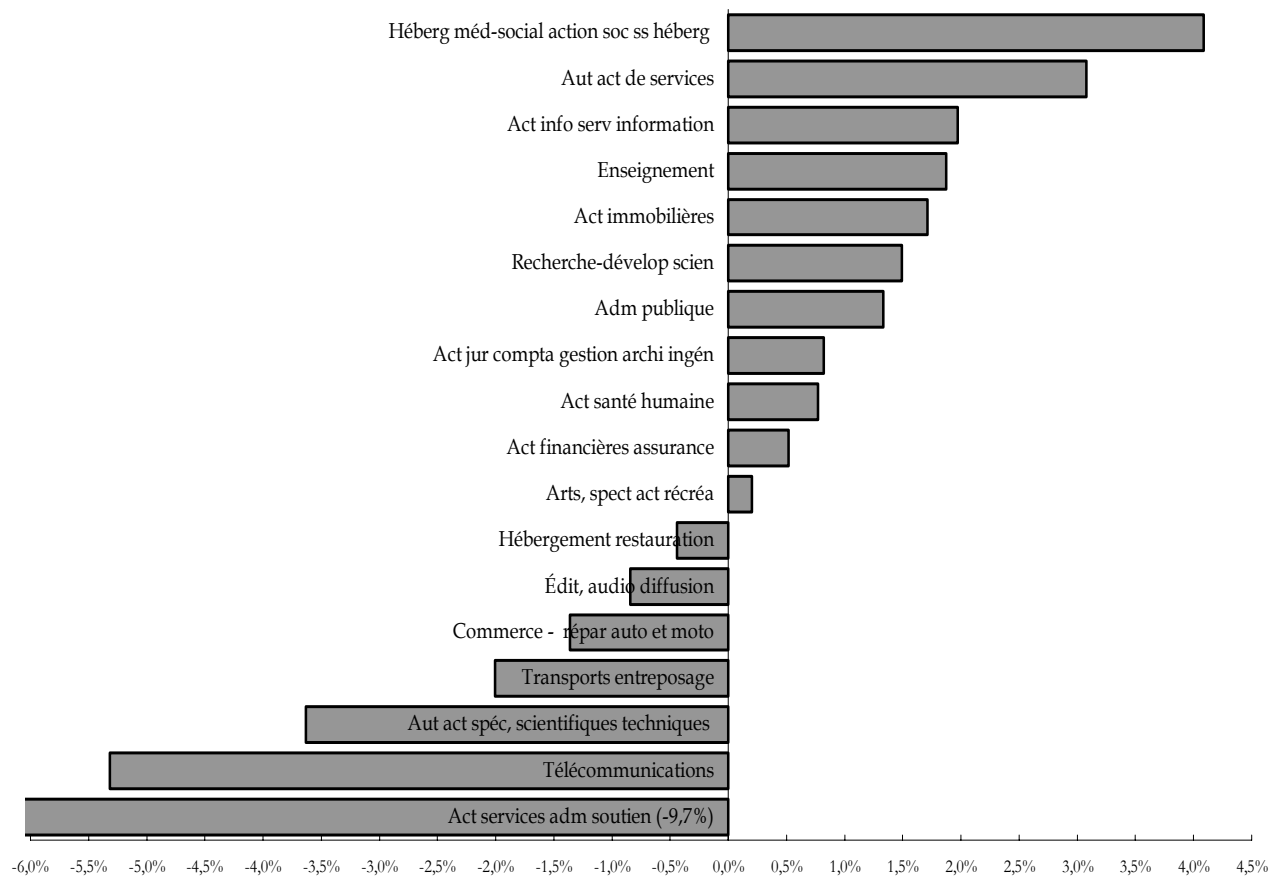
## Tertiaire

Le secteur tertiaire, qui regroupe à lui seul plus de 71% des emplois salariés recensés dans les établissements affiliés à l'Assurance chômage, affiche une baisse au 2<sup>e</sup> trimestre 2009 (- 0,2%, soit 21 300 emplois en moins). Toutefois, onze secteurs enregistrent une hausse d'emploi dont le secteur de l'hébergement médico-social et social et action sociale sans hébergement (+0,8%), les arts, spectacles et activités récréatives (+0,7%), les activités de services administratifs et de soutien et de l'enseignement (+0,6% chacun), l'administration publique et les activités informatiques et services d'information (+0,4% chacun). En revanche, les télécommunications (- 2,6%), les autres activités spécialisées, scientifiques et techniques (- 2,1%), l'hébergement et restauration (- 1,6%), le commerce - réparation d'automobiles et de motocycles (- 0,7%), et le secteur des transports et entreposage (- 0,6%) perdent des emplois.

De juin 2008 à juin 2009, le secteur tertiaire perd globalement 1,4% de ses effectifs, ce qui correspond à la suppression nette de 164 800 emplois.

L'analyse de l'évolution annuelle de l'emploi tertiaire (cf. graphique 3) met en évidence le dynamisme dans l'hébergement médico-social et social et action sociale sans hébergement (+4,1%), les autres activités de services (+3,1%), les activités informatiques et services d'information (+2,0%), l'enseignement (+1,9%), les activités immobilières (+1,7%), la recherche et développement scientifique (+1,5%), l'administration publique (+1,3%), les activités juridiques, comptables, de gestion, d'architecture, d'ingénierie, de contrôle et d'analyses techniques et l'activités pour la santé humaine (+0,8% chacun). A l'opposé, les activités de services administratifs et de soutien, comprenant le secteur de l'intérim (- 9,7%), les télécommunications (- 5,3%), les autres activités spécialisées, scientifiques et techniques (- 3,6%), transports et entreposage (- 2,0%) et le commerce - réparation d'automobiles et de motocycles (- 1,4%) perdent des emplois.

**Graphique 3 – Evolution annuelle de l'emploi dans le tertiaire  
(juin 2009/juin 2008)**

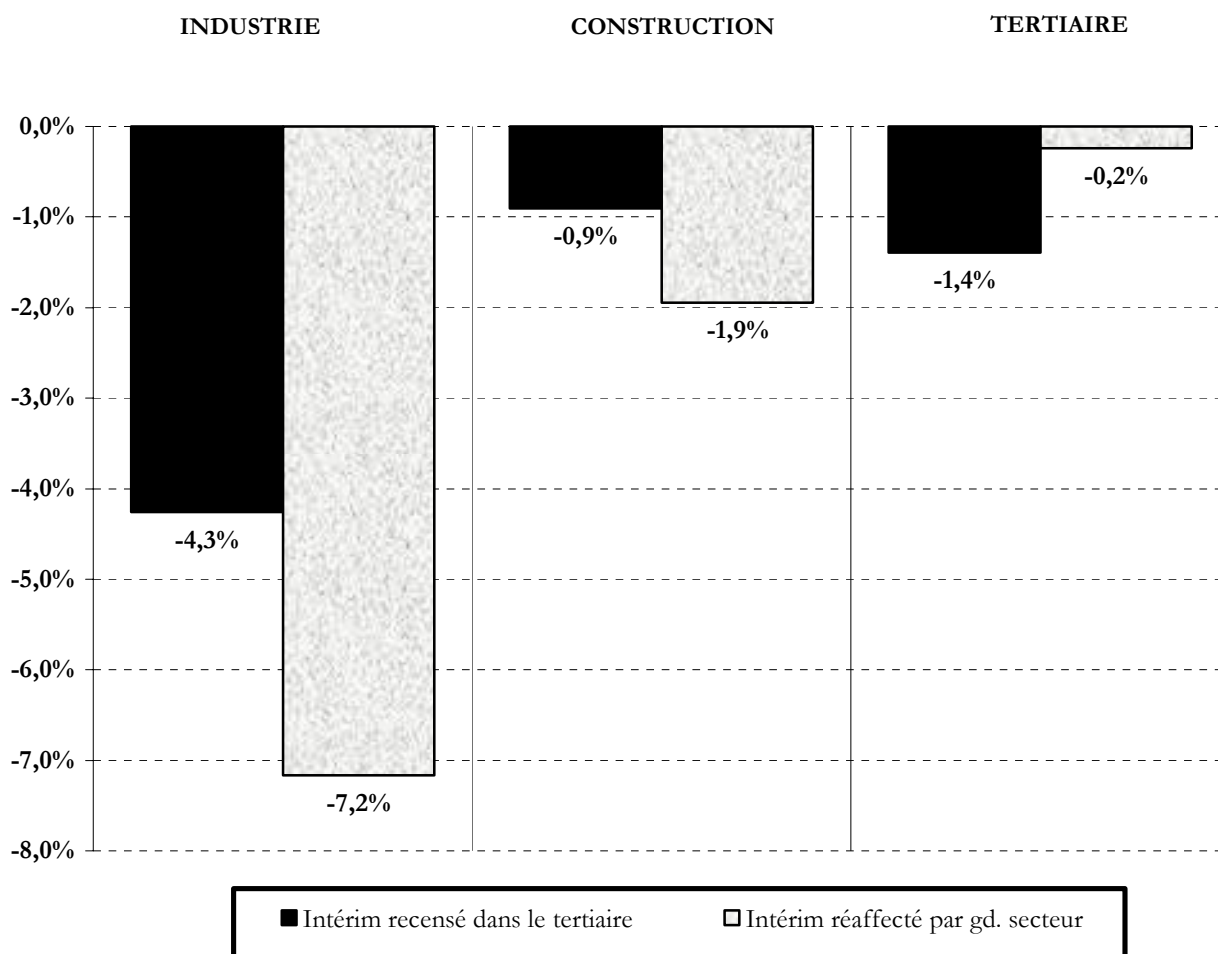


## Intérim

L'intérim enregistre une hausse de 2,3% au 2<sup>e</sup> trimestre 2009 (11 300 intérimaires en plus) mais affiche toutefois une baisse annuelle de 25,9%, soit -175 200 personnes entre fin juin 2008 et fin juin 2009.

Les évolutions annuelles de l'intérim dans chacun des secteurs utilisateurs sont les suivantes : - 119 500 postes pour l'industrie, - 18 500 dans la construction et - 37 800 postes pour le tertiaire. Si les missions d'intérim étaient réaffectées dans les secteurs où elles s'exercent, le bilan sectoriel sur un an serait modifié (cf. graphique 4). En effet, l'industrie enregistrerait une baisse plus marquée de ses effectifs : - 7,2% au lieu de - 4,3%. Ainsi, la part de l'activité industrielle dans l'intérim baisse nettement et représente 39,3% fin juin 2009 contre 46,8% un an plus tôt. L'évolution de la construction serait plus dégradée (- 1,9%, au lieu de -0,9%). En revanche, la situation dans le tertiaire s'améliorerait (-0,2% au lieu de - 1,4%).

Graphique 4 – Evolution annuelle de l'emploi par grand secteur avec ou sans réaffectation de l'intérim (juin 2009/juin 2008)



### 3. Résultats par région

Tableau 3 - Evolution de l'emploi par région <sup>(1)</sup>

| REGION                  | Effectifs<br>CVS<br>au<br>30/06/08 | Variation<br>d'effectifs<br>au cours<br>du 3T08 | Variation<br>d'effectifs<br>au cours<br>du 4T08 | Variation<br>d'effectifs<br>au cours<br>du 1T09 | Variation<br>d'effectifs<br>au cours<br>du 2T09<br>Prov | Effectifs<br>CVS<br>au<br>30/06/09 | Taux<br>d'évol<br>2 <sup>e</sup> trim.<br>Prov.<br>2009 (2) | Taux<br>d'évol<br>Juin 08<br>A Juin 09<br>% (2) |
|-------------------------|------------------------------------|---|---|---|---|------------------------------------|---|---|
| Unité : Milliers        |                                    |   |   |   |   |                                    |   |   |
| ALSACE                  | 530,1                              | -0,7  | -4,5  | -7,3  | -2,3  | 515,4                              | -0,4  | -2,8  |
| AQUITAINE               | 748,2                              | -0,8  | 2,3   | -10,5   | -1,4  | 737,9                              | -0,2  | -1,4  |
| AUVERGNE                | 305,2                              | -0,3  | -1,7  | -2,7  | -2,1  | 298,4                              | -0,7  | -2,2  |
| BASSE-NORMANDIE         | 350,2                              | -0,4  | -2,2  | -3,2  | -0,9  | 343,5                              | -0,3  | -1,9  |
| BOURGOGNE               | 397,5                              | -1,2  | -4,2  | -3,8  | -3,8  | 384,6                              | -1,0  | -3,3  |
| BRETAGNE                | 751,1                              | -0,5  | -0,4  | -7,6  | -2,0  | 740,7                              | -0,3  | -1,4  |
| CENTRE                  | 631,1                              | -3,0  | -5,5  | -9,6  | -2,1  | 610,9                              | -0,3  | -3,2  |
| CHAMPAGNE-ARDENNE       | 318,0                              | -2,0  | -4,6  | -4,4  | -2,0  | 304,9                              | -0,6  | -4,1  |
| CORSE                   | 60,5                               | 1,0   | 0,3   | -1,2  | 0,9   | 61,6                               | 1,5   | 1,7   |
| FRANCHE-COMTE           | 286,7                              | -1,4  | -5,2  | -2,9  | -1,2  | 276,0                              | -0,4  | -3,8  |
| HAUTE-NORMANDIE         | 477,4                              | -0,7  | -3,8  | -6,4  | -3,0  | 463,5                              | -0,6  | -2,9  |
| ILE-DE-FRANCE           | 4 142,7                            | 9,1   | -2,0  | -28,4   | -18,6   | 4 102,9                            | -0,5  | -1,0  |
| LANGUEDOC-ROUSSILLON    | 527,8                              | 0,3   | -0,7  | -7,3  | 1,6   | 521,8                              | 0,3   | -1,2  |
| LIMOUSIN                | 156,3                              | -0,4  | -2,4  | -2,6  | -0,1  | 150,8                              | -0,1  | -3,5  |
| LORRAINE                | 540,9                              | 0,6   | -13,1   | -8,4  | -6,5  | 513,4                              | -1,3  | -5,1  |
| MIDI-PYRENEES           | 681,5                              | 2,8   | 1,0   | -4,3  | -1,6  | 679,4                              | -0,2  | -0,3  |
| NORD-PAS-DE-CALAIS      | 999,4                              | -4,1  | -4,6  | -7,4  | -7,7  | 975,6                              | -0,8  | -2,4  |
| PAYS DE LA LOIRE        | 961,7                              | 1,2   | -2,6  | -5,2  | -2,2  | 952,9                              | -0,2  | -0,9  |
| PICARDIE                | 423,1                              | -2,3  | -5,2  | -6,6  | -4,1  | 405,0                              | -1,0  | -4,3  |
| POITOU-CHARENTES        | 396,5                              | -1,4  | -2,6  | -5,0  | -3,1  | 384,4                              | -0,8  | -3,1  |
| PROVENCE-ALPES-C d'AZUR | 1 227,5                            | 6,7   | -0,4  | -7,7  | -13,9   | 1 212,2                            | -1,1  | -1,2  |
| RHÔNE-ALPES             | 1 770,0                            | 5,3   | -24,4   | -22,4   | -0,9  | 1 727,6                            | -0,1  | -2,4  |
| <b>FRANCE</b>           | <b>16 683,5</b>                    | <b>7,7</b>                                      | <b>-86,5</b>                                    | <b>-164,8</b>                                   | <b>-76,7</b>  | <b>16 363,2</b>                    | <b>-0,5</b>   | <b>-1,9</b>                                     |

(1) Tableau des effectifs trimestriels désaisonnalisés de l'ensemble des établissements par région

(2) Calculé à partir des effectifs CVS

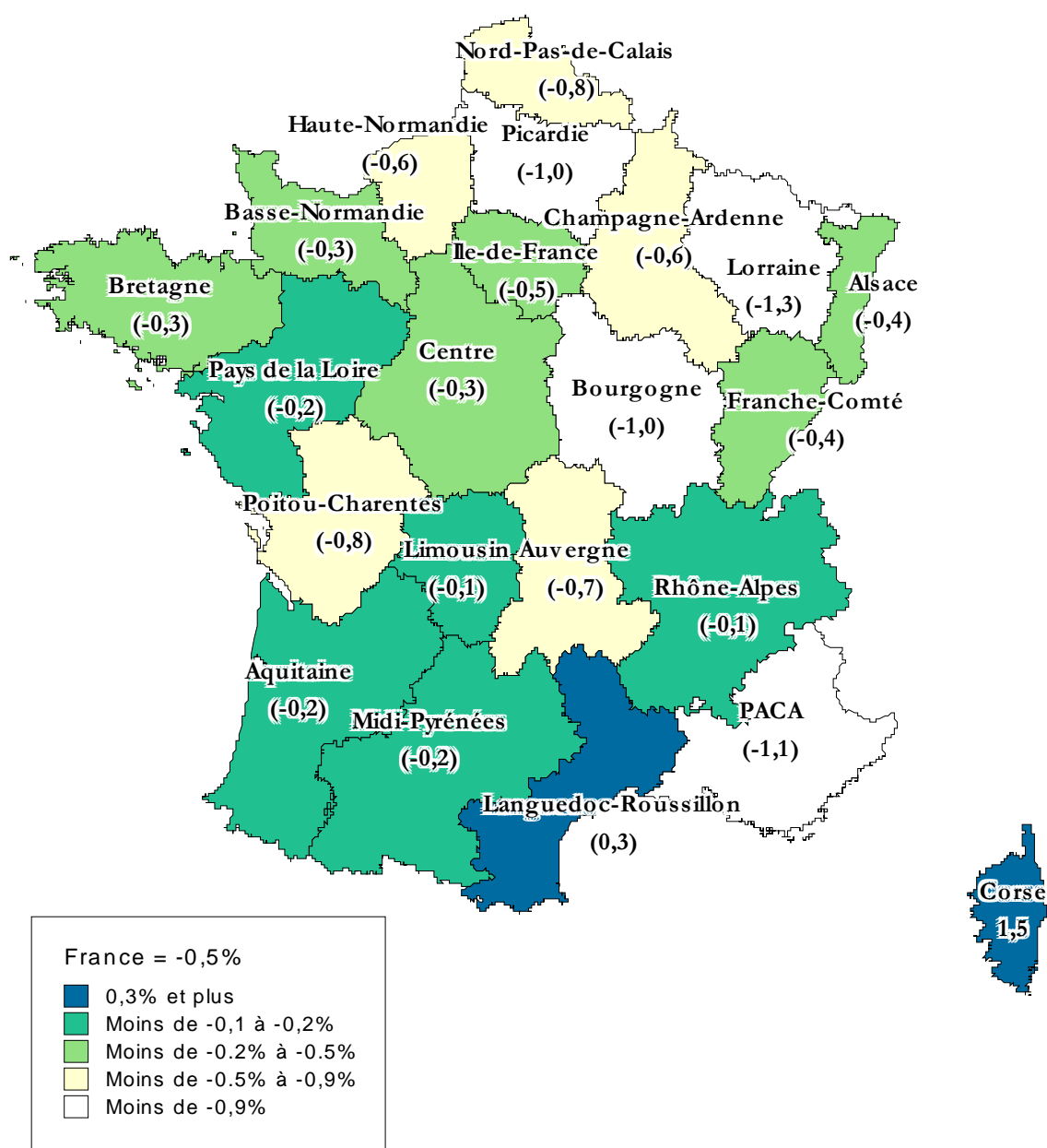
Au cours de ce deuxième trimestre 2009, deux régions Corse (+1,5%) et Languedoc-Roussillon (+0,3%) enregistrent une hausse. A l'opposé, Lorraine (-1,3%), Provence-Alpes-Côte d'Azur (-1,1%), Picardie et Bourgogne (-1,0% chacune), Poitou-Charentes et Nord-Pas-de-Calais (-0,8% chacune) sont les régions qui enregistrent les plus fortes baisses.

Sur un an, seule la région Corse (+1,7%) est créatrice d'emplois. A l'opposé, Lorraine (-5,1%), Picardie (-4,3%), Champagne-Ardenne (-4,1%), Franche-Comté (-3,8%), Limousin (-3,5%), Bourgogne (-3,3%) Centre (-3,2%), Poitou-Charentes (-3,1%), Haute-Normandie (-2,9%) et Alsace (-2,8%) enregistrent les plus fortes baisses annuelles de leur emploi salarié.

**Annick BONAL**  
Département emploi et salaires

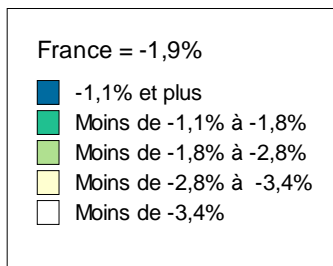
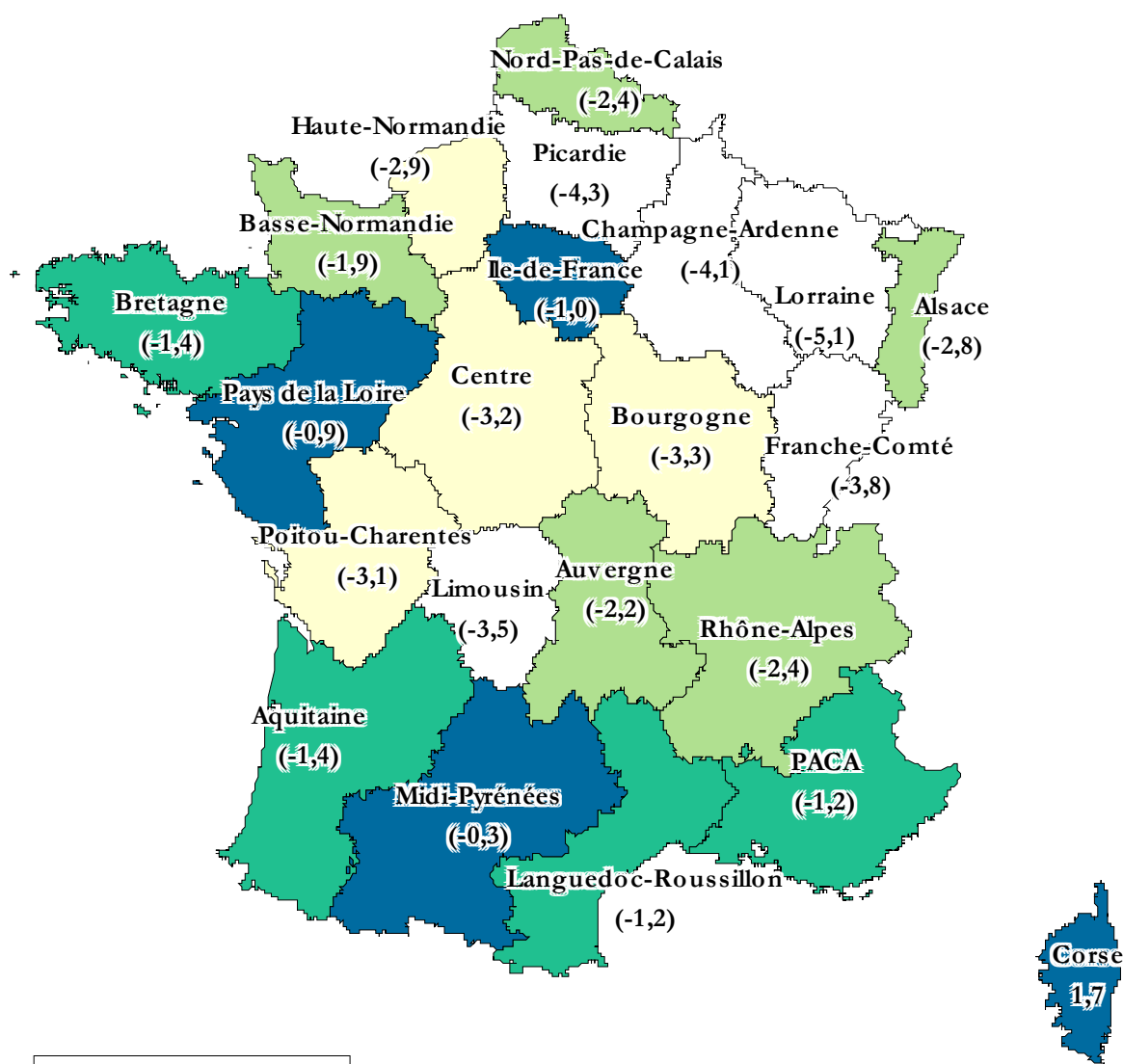
# Evolution de l'emploi dans les régions au 2<sup>e</sup> trimestre 2009

(valeur cvs)



# Evolution de l'emploi dans les régions de juin 2008 à juin 2009

(valeur cvs)



## **ANNEXES**

- 1 1° **Méthodologie**
- 1 2° **Résultats désaisonnalisés sur longue période**
- 1 3° **Résultats bruts des établissements de 10 salariés et plus**

## ANNEXE I METHODOLOGIE

### Calage sur les données annuelles exhaustives et comparaison des résultats Pôle emploi / INSEE

#### Calage et estimation :

Les statistiques <sup>(1)</sup> de l'emploi salarié réalisées chaque trimestre par Pôle emploi concernent exclusivement les établissements de 10 salariés et plus, c'est-à-dire 75,7% des effectifs couverts par l'Assurance chômage au 31 décembre 2008.

Une estimation de l'évolution de l'emploi salarié de l'année en cours, toutes tailles d'établissements confondues, est réalisée sur la base des écarts observés les années passées entre les résultats de la statistique trimestrielle (élaborée à partir des résultats des seuls établissements de 10 salariés et plus) et ceux de la statistique annuelle portant sur l'ensemble des salariés affiliés.

#### Champs couverts :

Le champ de l'Assurance chômage comprend l'ensemble des secteurs concurrentiels, y compris la plupart des entreprises publiques à caractère industriel et commercial, hormis la quasi-totalité du secteur agricole et para-agricole, soit environ 16,7 millions de salariés au 31 décembre 2008. Il diffère légèrement du champ de l'INSEE qui publie ses chiffres d'emploi salarié sur un champ couvrant tous les secteurs économiques sauf l'agriculture (EA). L'INSEE couvre toutefois un champ plus large que celui de l'Assurance chômage.

On peut ainsi résumer l'ordre de grandeur des principales différences entre les deux champs :

- Emplois salariés du champ Assurance chômage hors du champ INSEE  
Agriculture, pêche : 10 000 ;
- Emplois salariés du champ INSEE hors du champ Assurance chômage (environ 1 425 000 emplois)  
Grandes entreprises nationales (EDF-GDF, SNCF, RATP, La Poste, France-Télécom., Charbonnages de France) : 691 000 ;  
Recherche publique : 49 000 ;  
Services domestiques : 685 000.

Dans ces statistiques trimestrielles ou annuelles, les titulaires de contrats d'apprentissage, de qualification, d'adaptation, ainsi que les personnes en contrat emploi-solidarité, en contrat emploi-consolidé ou en contrat initiative-emploi sont normalement comptabilisés dès l'instant que leur employeur relève du champ Assurance chômage.

La statistique présentée dans cette note prend en compte les résultats exhaustifs et définitifs de l'année 2007 ainsi que les résultats provisoires de l'année 2008. Les résultats sont désormais présentés dans la nouvelle nomenclature d'activité économique entrée en vigueur le 1<sup>er</sup> janvier 2008.

Ce document présente :

- une estimation de l'évolution de l'emploi salarié sur l'ensemble des établissements (champ Assurance chômage). [note et annexe I et II]
- les résultats des statistiques de l'emploi salarié pour les établissements de 10 salariés et plus.[annexe III]

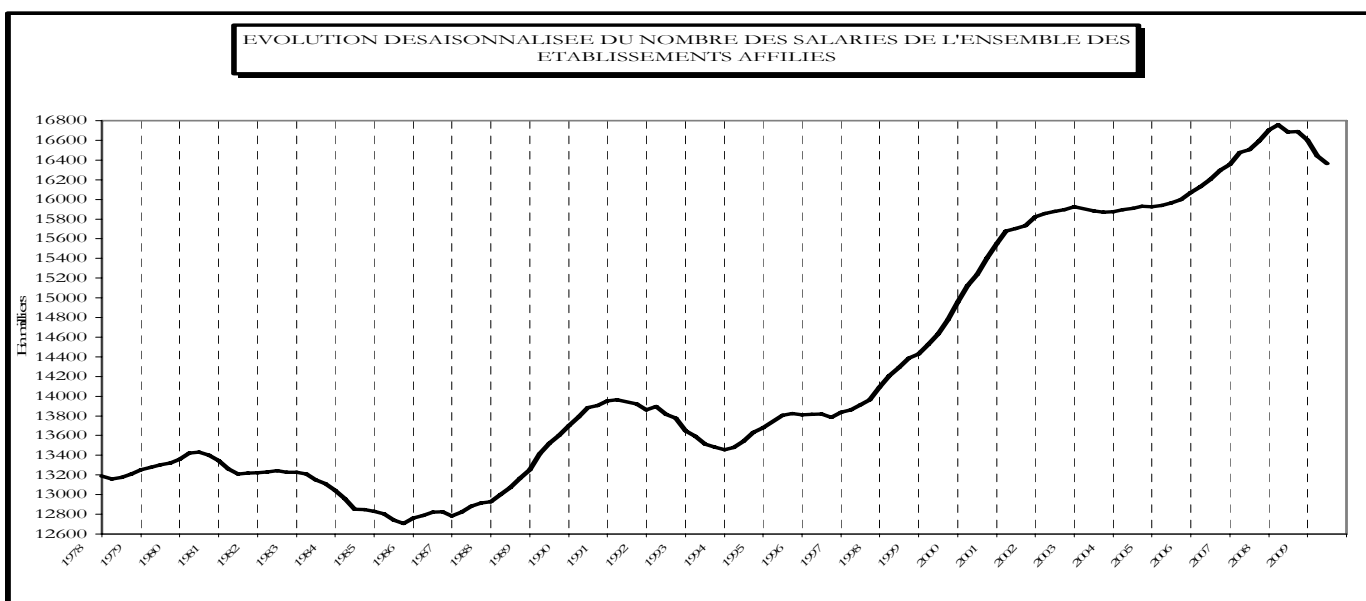
1) Les salariés des secteurs agricoles et para-agricoles relevant de l'Assurance chômage cotisent par le biais de la Mutualité Sociale Agricole (MSA) et ne figurent pas dans cette statistique.

**ANNEXE II**  
**ESTIMATION TRIMESTRIELLE DESAISONALISEE DE L'ENSEMBLE DES ETABLISSEMENTS**

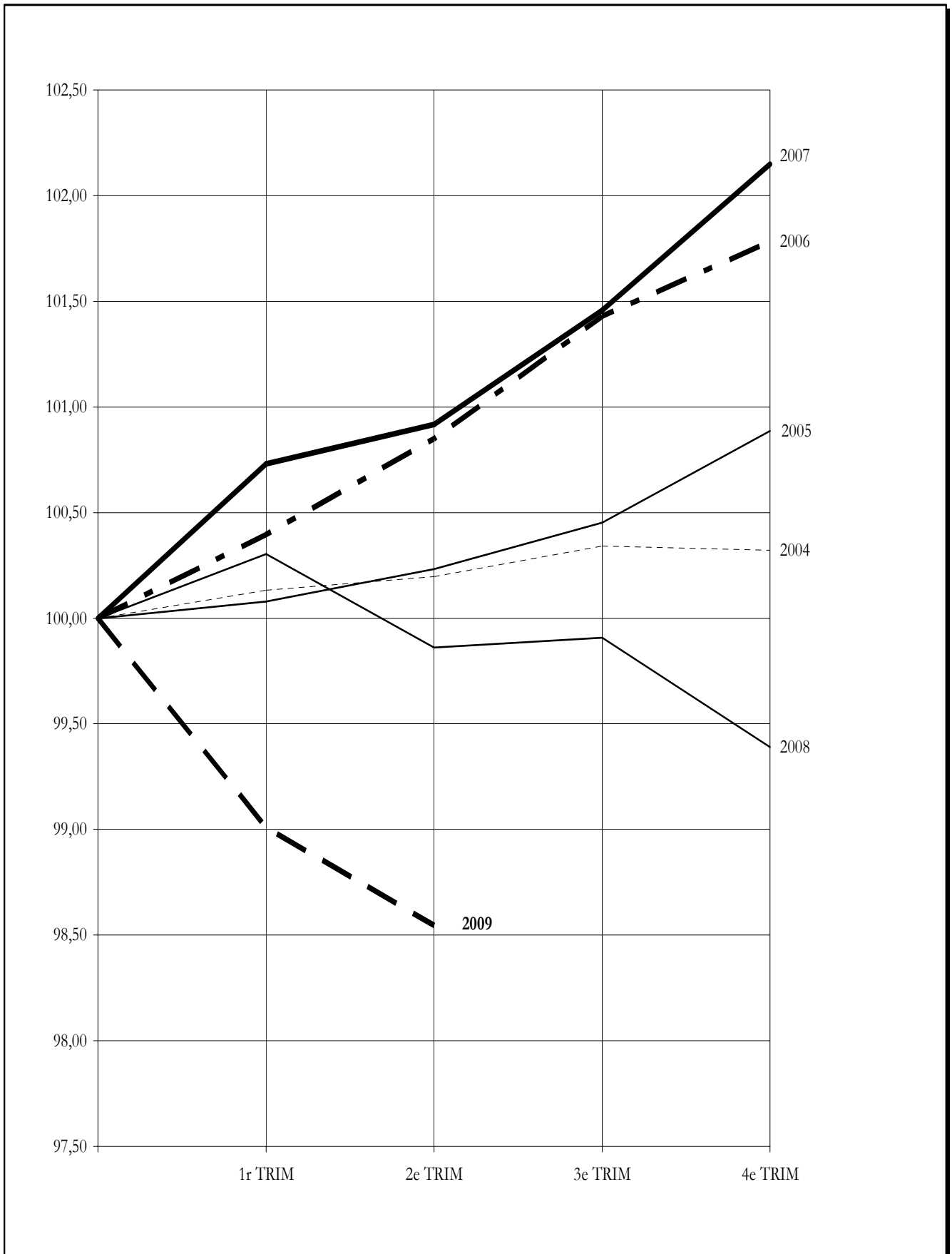
| ANNEE | Estimation des effectifs en milliers |                     |                     |                     | Estimation des taux d'évolution en % |                         |                         |                         | INDICE ANNUEL (2) |
|-------|--------------------------------------|---------------------|---------------------|---------------------|--------------------------------------|-------------------------|-------------------------|-------------------------|-------------------|
|       | 1 <sup>er</sup> TRIM                 | 2 <sup>e</sup> TRIM | 3 <sup>e</sup> TRIM | 4 <sup>e</sup> TRIM | 1 <sup>er</sup> TRIM (1)             | 2 <sup>e</sup> TRIM (1) | 3 <sup>e</sup> TRIM (1) | 4 <sup>e</sup> TRIM (1) |                   |
|       | 1977                                 |                     |                     |                     | 13 188,8                             |                         |                         |                         |                   |
| 1978  | 13 158,4                             | 13 175,1            | 13 209,7            | 13 252,7            | -0,2%                                | 0,1%                    | 0,3%                    | 0,3%                    | 0,5%              |
| 1979  | 13 278,9                             | 13 304,8            | 13 320,9            | 13 360,7            | 0,2%                                 | 0,2%                    | 0,1%                    | 0,3%                    | 0,8%              |
| 1980  | 13 422,1                             | 13 432,7            | 13 401,4            | 13 345,6            | 0,5%                                 | 0,1%                    | -0,2%                   | -0,4%                   | -0,1%             |
| 1981  | 13 262,0                             | 13 211,1            | 13 219,2            | 13 222,7            | -0,6%                                | -0,4%                   | 0,1%                    | 0,0%                    | -0,9%             |
| 1982  | 13 229,4                             | 13 245,9            | 13 225,4            | 13 226,1            | 0,1%                                 | 0,1%                    | -0,2%                   | 0,0%                    | 0,0%              |
| 1983  | 13 207,8                             | 13 150,6            | 13 112,4            | 13 043,0            | -0,1%                                | -0,4%                   | -0,3%                   | -0,5%                   | -1,4%             |
| 1984  | 12 958,0                             | 12 852,5            | 12 849,2            | 12 830,3            | -0,7%                                | -0,8%                   | 0,0%                    | -0,1%                   | -1,6%             |
| 1985  | 12 803,1                             | 12 742,2            | 12 706,5            | 12 762,7            | -0,2%                                | -0,5%                   | -0,3%                   | 0,4%                    | -0,5%             |
| 1986  | 12 789,2                             | 12 822,9            | 12 825,0            | 12 782,2            | 0,2%                                 | 0,3%                    | 0,0%                    | -0,3%                   | 0,2%              |
| 1987  | 12 820,2                             | 12 879,8            | 12 914,1            | 12 930,4            | 0,3%                                 | 0,5%                    | 0,3%                    | 0,1%                    | 1,2%              |
| 1988  | 13 001,3                             | 13 075,3            | 13 166,5            | 13 252,7            | 0,5%                                 | 0,6%                    | 0,7%                    | 0,7%                    | 2,5%              |
| 1989  | 13 412,5                             | 13 520,4            | 13 603,2            | 13 700,2            | 1,2%                                 | 0,8%                    | 0,6%                    | 0,7%                    | 3,4%              |
| 1990  | 13 790,2                             | 13 885,0            | 13 906,2            | 13 949,6            | 0,7%                                 | 0,7%                    | 0,2%                    | 0,3%                    | 1,8%              |
| 1991  | 13 964,3                             | 13 944,1            | 13 922,0            | 13 862,2            | 0,1%                                 | -0,1%                   | -0,2%                   | -0,4%                   | -0,6%             |
| 1992  | 13 894,9                             | 13 814,5            | 13 776,6            | 13 650,3            | 0,2%                                 | -0,6%                   | -0,3%                   | -0,9%                   | -1,5%             |
| 1993  | 13 594,5                             | 13 513,6            | 13 484,2            | 13 455,2            | -0,4%                                | -0,6%                   | -0,2%                   | -0,2%                   | -1,4%             |
| 1994  | 13 479,4                             | 13 543,7            | 13 632,7            | 13 679,2            | 0,2%                                 | 0,5%                    | 0,7%                    | 0,3%                    | 1,7%              |
| 1995  | 13 743,4                             | 13 805,3            | 13 824,5            | 13 809,8            | 0,5%                                 | 0,5%                    | 0,1%                    | -0,1%                   | 1,0%              |
| 1996  | 13 815,1                             | 13 821,6            | 13 786,0            | 13 837,2            | 0,0%                                 | 0,0%                    | -0,3%                   | 0,4%                    | 0,2%              |
| 1997  | 13 860,6                             | 13 913,0            | 13 964,9            | 14 092,9            | 0,2%                                 | 0,4%                    | 0,4%                    | 0,9%                    | 1,8%              |
| 1998  | 14 207,2                             | 14 294,3            | 14 388,1            | 14 429,9            | 0,8%                                 | 0,6%                    | 0,7%                    | 0,3%                    | 2,4%              |
| 1999  | 14 529,2                             | 14 632,2            | 14 780,4            | 14 956,1            | 0,7%                                 | 0,7%                    | 1,0%                    | 1,2%                    | 3,6%              |
| 2000  | 15 124,3                             | 15 237,6            | 15 404,2            | 15 549,5            | 1,1%                                 | 0,7%                    | 1,1%                    | 0,9%                    | 4,0%              |
| 2001  | 15 678,0                             | 15 705,4            | 15 734,3            | 15 823,4            | 0,8%                                 | 0,2%                    | 0,2%                    | 0,6%                    | 1,8%              |
| 2002  | 15 859,0                             | 15 878,7            | 15 897,4            | 15 927,7            | 0,2%                                 | 0,1%                    | 0,1%                    | 0,2%                    | 0,7%              |
| 2003  | 15 906,2                             | 15 883,6            | 15 872,0            | 15 876,8            | -0,1%                                | -0,1%                   | -0,1%                   | 0,0%                    | -0,3%             |
| 2004  | 15 897,9                             | 15 908,1            | 15 930,9            | 15 927,7            | 0,1%                                 | 0,1%                    | 0,1%                    | 0,0%                    | 0,3%              |
| 2005  | 15 940,1                             | 15 964,7            | 15 999,9            | 16 068,8            | 0,1%                                 | 0,2%                    | 0,2%                    | 0,4%                    | 0,8%              |
| 2006  | 16 132,3                             | 16 205,0            | 16 298,4            | 16 355,2            | 0,4%                                 | 0,5%                    | 0,6%                    | 0,3%                    | 1,8%              |
| 2007  | 16 474,7                             | 16 505,3            | 16 593,5            | 16 706,9            | 0,7%                                 | 0,2%                    | 0,5%                    | 0,7%                    | 2,1%              |
| 2008  | 16 757,6                             | 16 683,5            | 16 691,3            | 16 604,8            | 0,3%                                 | -0,4%                   | 0,0%                    | -0,5%                   | -0,6%(p)          |
| 2009  | 16 439,9                             | 16 363,2(p)         |                     |                     | -1,0%                                | -0,5%(p)                |                         |                         | -1,9%(p)          |

(1) Evolution par rapport au trimestre précédent.

(2) Evolution par rapport à l'année précédente.



Indices d'évolution désaisonnalisés des effectifs salariés de l'ensemble des établissements  
base 100 en début d'année



### ANNEXE III

#### STATISTIQUES TRIMESTRIELLES DE L'EMPLOI SUR LES ETABLISSEMENTS DE 10 SALARIES ET PLUS

Au deuxième trimestre 2009, l'emploi salarié des établissements affiliés de 10 salariés et plus affiche une hausse de 1,1% en valeur brute ce qui, en valeur corrigée des variations saisonnières, représente une évolution de - 0,5% ce trimestre.

#### INDICES BRUTS TRIMESTRIELS DE L'EMPLOI SALARIE DES ETABLISSEMENTS DE 10 SALARIES ET PLUS

| Année et Région |                   | Etablissements de 10 salariés et |                          |                          |                          |                                |               | Indice annuel toutes tailles confondues |
|-----------------|-------------------|----------------------------------|--------------------------|--------------------------|--------------------------|--------------------------------|---------------|---|
|                 |                   | 1 <sup>er</sup> Trimestre        | 2 <sup>e</sup> Trimestre | 3 <sup>e</sup> Trimestre | 4 <sup>e</sup> Trimestre | Indice Chaîne 4 Trimestres (1) | Indice Annuel |   |
| 1986            | Province          | 99,4                             | 101,4                    | 99,9                     | 98,2                     | 98,9                           | 99,3          | 100,0                                   |
|                 | Région Parisienne | 99,5                             | 100,7                    | 100,0                    | 98,8                     | 99,0                           | 99,3          | 100,0                                   |
|                 | FRANCE            | 99,4                             | 101,2                    | 99,9                     | 98,3                     | 98,9                           | 99,3          | 100,0                                   |
| 1987            | Province          | 99,5                             | 101,8                    | 100,1                    | 98,5                     | 99,9                           | 100,4         | 101,0                                   |
|                 | Région Parisienne | 99,8                             | 101,0                    | 100,2                    | 99,4                     | 100,4                          | 100,9         | 101,3                                   |
|                 | FRANCE            | 99,6                             | 101,6                    | 100,1                    | 98,8                     | 100,1                          | 100,6         | 101,1                                   |
| 1988            | Province          | 100,0                            | 101,9                    | 100,5                    | 99,3                     | 101,7                          | 102,5         | 102,5                                   |
|                 | Région Parisienne | 99,8                             | 100,9                    | 100,6                    | 100,0                    | 101,3                          | 102,1         | 102,2                                   |
|                 | FRANCE            | 99,9                             | 101,8                    | 100,5                    | 99,3                     | 101,5                          | 102,4         | 102,4                                   |
| 1989            | Province          | 100,7                            | 102,2                    | 100,6                    | 99,2                     | 102,7                          | 103,4         | 103,4                                   |
|                 | Région Parisienne | 100,4                            | 101,7                    | 100,4                    | 100,0                    | 102,5                          | 103,3         | 103,1                                   |
|                 | FRANCE            | 100,6                            | 102,1                    | 100,5                    | 99,4                     | 102,6                          | 103,4         | 103,3                                   |
| 1990            | Province          | 100,2                            | 102,4                    | 100,2                    | 98,9                     | 101,7                          | 102,0         | 101,9                                   |
|                 | Région Parisienne | 100,3                            | 101,4                    | 100,4                    | 99,5                     | 101,6                          | 100,6         | 100,9                                   |
|                 | FRANCE            | 100,2                            | 102,1                    | 100,2                    | 99,1                     | 101,6                          | 101,6         | 101,7                                   |
| 1991            | Province          | 99,6                             | 101,5                    | 100,2                    | 97,9                     | 99,2                           | 99,2          | 99,5                                    |
|                 | Région Parisienne | 99,8                             | 100,6                    | 99,6                     | 99,3                     | 99,3                           | 98,7          | 98,8                                    |
|                 | FRANCE            | 99,6                             | 101,2                    | 100,0                    | 98,3                     | 99,1                           | 99,1          | 99,3                                    |
| 1992            | Province          | 99,5                             | 101,1                    | 100,2                    | 97,6                     | 98,4                           | 98,1          | 98,7                                    |
|                 | Région parisienne | 100,5                            | 99,9                     | 99,3                     | 98,2                     | 97,9                           | 97,0          | 97,7                                    |
|                 | FRANCE            | 99,8                             | 100,8                    | 99,9                     | 97,8                     | 98,3                           | 97,8          | 98,4                                    |
| 1993            | Province          | 99,0                             | 100,9                    | 99,9                     | 98,1                     | 97,9                           | 97,9          | 98,6                                    |
|                 | Région parisienne | 98,9                             | 100,0                    | 99,8                     | 98,7                     | 97,4                           | 96,8          | 97,9                                    |
|                 | FRANCE            | 99,0                             | 100,6                    | 99,9                     | 98,2                     | 97,7                           | 97,6          | 98,4                                    |
| 1994            | Province          | 99,8                             | 102,2                    | 100,8                    | 98,7                     | 101,5                          | 102,1         | 102,0                                   |
|                 | Région parisienne | 99,0                             | 100,8                    | 100,7                    | 99,1                     | 99,6                           | 99,8          | 100,0                                   |
|                 | FRANCE            | 99,6                             | 101,8                    | 100,8                    | 98,8                     | 101,0                          | 101,5         | 101,4                                   |
| 1995            | Province          | 100,2                            | 102,4                    | 100,0                    | 98,2                     | 100,8                          | 101,6         | 101,5                                   |
|                 | Région parisienne | 99,3                             | 101,1                    | 100,0                    | 98,7                     | 99,1                           | 99,6          | 99,5                                    |
|                 | FRANCE            | 100,0                            | 102,0                    | 100,0                    | 98,3                     | 100,3                          | 101,0         | 101,0                                   |
| 1996            | Province          | 99,5                             | 101,8                    | 99,3                     | 99,0                     | 99,6                           | 100,0         | 100,3                                   |
|                 | Région parisienne | 99,2                             | 101,2                    | 99,2                     | 99,5                     | 99,0                           | 99,7          | 100,1                                   |
|                 | FRANCE            | 99,4                             | 101,6                    | 99,3                     | 99,2                     | 99,5                           | 99,9          | 100,2                                   |
| 1997            | Province          | 99,8                             | 102,4                    | 99,7                     | 99,6                     | 101,6                          | 102,3         | 102,1                                   |
|                 | Région parisienne | 99,1                             | 101,1                    | 99,8                     | 100,5                    | 100,5                          | 101,2         | 101,0                                   |
|                 | FRANCE            | 99,6                             | 102,1                    | 99,8                     | 99,8                     | 101,3                          | 102,0         | 101,8                                   |
| 1998            | Province          | 100,5                            | 102,7                    | 99,7                     | 98,7                     | 101,5                          | 102,5         | 102,3                                   |
|                 | Région parisienne | 99,9                             | 101,6                    | 100,4                    | 100,3                    | 102,3                          | 103,1         | 102,7                                   |
|                 | FRANCE            | 100,3                            | 102,4                    | 99,9                     | 99,1                     | 101,7                          | 102,6         | 102,4                                   |
| 1999            | Province          | 100,5                            | 102,8                    | 100,3                    | 99,8                     | 103,5                          | 104,2         | 103,5                                   |
|                 | Région parisienne | 99,8                             | 102,3                    | 100,3                    | 101,5                    | 103,9                          | 104,0         | 103,5                                   |
|                 | FRANCE            | 100,3                            | 102,7                    | 100,3                    | 100,2                    | 103,6                          | 104,1         | 103,5                                   |
| 2000            | Province          | 101,3                            | 103,2                    | 100,4                    | 99,9                     | 104,7                          | 105,6         | 104,4                                   |
|                 | Région parisienne | 99,9                             | 102,2                    | 100,5                    | 100,6                    | 103,0                          | 105,2         | 102,8                                   |
|                 | FRANCE            | 100,9                            | 102,9                    | 100,4                    | 100,1                    | 104,2                          | 105,5         | 104,0                                   |
| 2001            | Province          | 100,6                            | 102,2                    | 99,0                     | 99,5                     | 101,2                          | 102,0         | 101,8                                   |
|                 | Région parisienne | 100,0                            | 101,2                    | 99,1                     | 100,4                    | 100,8                          | 102,3         | 101,9                                   |
|                 | FRANCE            | 100,5                            | 101,9                    | 99,0                     | 99,7                     | 101,1                          | 102,1         | 101,8                                   |

**INDICES BRUTS TRIMESTRIELS DE L'EMPLOI SALARIE DES ETABLISSEMENTS  
DE 10 SALARIES ET PLUS**

(suite)

| Etablissements de 10 salariés et plus |                              |                             |                             |                             |   |                  |       | Indice<br>annuel<br>toutes<br>tailles<br>confondues |
|---------------------------------------|------------------------------|-----------------------------|-----------------------------|-----------------------------|---|------------------|-------|---|
| Année<br>et<br>Région                 | 1 <sup>er</sup><br>Trimestre | 2 <sup>e</sup><br>Trimestre | 3 <sup>e</sup><br>Trimestre | 4 <sup>e</sup><br>Trimestre | Indice<br>Chaîne<br>4<br>Trimestres (1) | Indice<br>Annuel |       |   |
| 2002                                  | Province                     | 100,4                       | 102,0                       | 99,1                        | 99,5                                    | 101,0            | 101,3 | 101,0   |
|                                       | Région parisienne            | 99,4                        | 101,1                       | 98,9                        | 100,0                                   | 99,5             | 99,5  | 99,7  |
|                                       | FRANCE                       | 100,1                       | 101,8                       | 99,0                        | 99,6                                    | 100,6            | 100,8 | 100,7   |
| 2003                                  | Province                     | 99,5                        | 101,9                       | 98,7                        | 99,8                                    | 99,8             | 100,0 | 100,0   |
|                                       | Région parisienne            | 98,7                        | 100,7                       | 98,9                        | 100,4                                   | 98,6             | 98,7  | 98,7  |
|                                       | FRANCE                       | 99,3                        | 101,6                       | 98,7                        | 99,9                                    | 99,5             | 99,7  | 99,7  |
| 2004                                  | Province                     | 99,7                        | 102,2                       | 98,7                        | 99,5                                    | 100,1            | 100,3 | 100,5   |
|                                       | Région parisienne            | 99,1                        | 101,2                       | 99,2                        | 100,2                                   | 99,8             | 99,9  | 99,9  |
|                                       | FRANCE                       | 99,5                        | 102,0                       | 98,8                        | 99,7                                    | 100,0            | 100,2 | 100,3   |
| 2005                                  | Province                     | 99,5                        | 101,9                       | 99,1                        | 99,8                                    | 100,3            | 100,5 | 100,8   |
|                                       | Région parisienne            | 99,5                        | 101,7                       | 99,3                        | 101,0                                   | 101,4            | 101,1 | 100,8   |
|                                       | FRANCE                       | 99,5                        | 101,9                       | 99,1                        | 100,1                                   | 100,6            | 100,8 | 100,8   |
| 2006                                  | Province                     | 99,7                        | 102,7                       | 99,2                        | 99,6                                    | 101,1            | 101,5 | 101,4   |
|                                       | Région parisienne            | 100,1                       | 101,8                       | 99,4                        | 100,8                                   | 102,1            | 101,9 | 101,8   |
|                                       | FRANCE                       | 99,8                        | 102,4                       | 99,3                        | 99,9                                    | 101,4            | 101,7 | 101,8   |
| 2007                                  | Province                     | 100,4                       | 102,4                       | 99,0                        | 100,0                                   | 101,7            | 101,5 | 102,1   |
|                                       | Région parisienne            | 99,9                        | 101,5                       | 99,5                        | 101,2                                   | 102,2            | 101,9 | 102,2   |
|                                       | FRANCE                       | 100,3                       | 102,2                       | 99,1                        | 100,3                                   | 101,8            | 101,7 | 102,1   |
| 2008                                  | Province                     | 100,0                       | 101,7                       | 98,5                        | 98,6                                    | 98,8             | 99,2  | 99,2  |
|                                       | Région parisienne            | 99,6                        | 101,2                       | 99,1                        | 100,2                                   | 100,1            | 100,3 | 100,3   |
|                                       | FRANCE                       | 99,9                        | 101,5                       | 98,7                        | 99,0                                    | 99,1             | 99,4  | 99,4  |
| 2009                                  | Province                     | 98,2                        | 101,3(p)                    |                             |   |                  |       |   |
|                                       | Région parisienne            | 98,5                        | 100,6(p)                    |                             |   |                  |       |   |
|                                       | FRANCE                       | 98,2                        | 101,1(p)                    |                             |   |                  |       |   |

La méthode de calcul des deux statistiques : dans les statistiques trimestrielles le champ porte sur les établissements de 10 salariés ou plus à l'un des 2 bornes du trimestre alors que, dans les statistiques annuelles, il porte sur les établissements de 10 salariés ou plus aux 2 bornes de l'année.

**EVOLUTION DE L'EMPLOI SALARIE DES ETABLISSEMENTS DE 10 SALAIRES ET PLUS  
PAR ACTIVITE ECONOMIQUE**

Résultats présentés dans la Nomenclature Economique de Synthèse (NAF)

| NAF<br>A04 | NAF<br>A38 | INTITULES<br><br>Effectifs en milliers              | EVOLUTION BRUTE                         |   |  |   |
|------------|------------|---|---|---|--|---|
|            |            |   | 3 <sup>e</sup> TRIM<br>2008<br>rectifié | 4 <sup>e</sup> TRIM<br>2008<br>rectifié | 1 <sup>er</sup> TRIM<br>2009<br>rectifié | 2 <sup>e</sup> TRIM<br>2009<br>provisoire |
| 1          | AZ         | <b>Agriculture, sylviculture et pêche</b>           | <b>-8,9</b>                             | <b>-0,9</b>                             | <b>3,9</b>                               | <b>-0,7</b>                               |
| 2          |            | <b>INDUSTRIE</b>                                    | <b>-0,9</b>                             | <b>-1,3</b>                             | <b>-1,6</b>                              | <b>-0,9</b>                               |
|            | BZ         | Ind. extractives                                    | 0,2                                     | -1,4                                    | -0,9                                     | -0,7                                      |
|            | CA         | Fab.denrée alim Boisson Tabac                       | -0,3                                    | -2,1                                    | -1,7                                     | 2,6                                       |
|            | CB         | Fab Tex ind habil cuir et chaussure                 | -2,7                                    | -2,8                                    | -3,8                                     | -1,7                                      |
|            | CC         | Travail bois ind papier et imprim                   | -2,1                                    | -1,7                                    | -2,4                                     | -1,2                                      |
|            | CD         | Cokéfaction raffinage                               | -2,4                                    | 0,5                                     | -0,3                                     | 0,0                                       |
|            | CE         | Industrie chimique                                  | -0,7                                    | -1,0                                    | -0,5                                     | -1,2                                      |
|            | CF         | Industrie pharmaceutique                            | -0,8                                    | 1,3                                     | 0,2                                      | -0,7                                      |
|            | CG         | Fab prod caout plast autres prod. minéraux n-métal. | -1,5                                    | -1,6                                    | -2,0                                     | -1,6                                      |
|            | CH         | Métal fab prod métal, exc. machine équip            | -0,7                                    | -1,2                                    | -2,4                                     | -2,4                                      |
|            | CI         | Fab prod info, électro optique                      | -1,6                                    | -1,5                                    | -1,3                                     | -2,0                                      |
|            | CJ         | Fab d'équip électriques                             | -0,5                                    | -0,4                                    | -1,2                                     | -1,3                                      |
|            | CK         | Fab de machines et équip n.c.a.                     | -1,1                                    | -1,0                                    | -1,5                                     | -1,4                                      |
|            | CL         | Fab de matériels de transport                       | -0,6                                    | -0,9                                    | -0,8                                     | -1,7                                      |
|            | CM         | Aut ind manuf - rép instal machine et d'équip       | -0,3                                    | -1,6                                    | -2,9                                     | -0,8                                      |
|            | DZ         | Prd distri électri, gaz, vapeur, air condit         | -0,4                                    | 1,4                                     | 6,3                                      | -0,1                                      |
|            | EZ         | Prd distrib eau - assain gest déchets dépol         | -0,5                                    | -0,9                                    | -0,2                                     | 0,6                                       |
| 3          | FZ         | <b>CONSTRUCTION</b>                                 | <b>0,1</b>                              | <b>-0,8</b>                             | <b>-1,1</b>                              | <b>-0,3</b>                               |
| 4          |            | <b>TERTIAIRE</b>                                    | <b>-1,6</b>                             | <b>-0,9</b>                             | <b>-1,9</b>                              | <b>2,0</b>                                |
|            | GZ         | Commerce - répar auto et moto                       | -1,6                                    | 1,1                                     | -2,7                                     | 1,2                                       |
|            | HZ         | Transports entreposage                              | -0,2                                    | 0,1                                     | -1,7                                     | -0,5                                      |
|            | IZ         | Hébergement restauration                            | <b>-3,4</b>                             | <b>-3,8</b>                             | <b>-0,7</b>                              | <b>7,0</b>                                |
|            | JA         | Édit, audio diffusion                               | -0,7                                    | 1,0                                     | -1,3                                     | 0,1                                       |
|            | JB         | Télécommunications                                  | -0,8                                    | -0,9                                    | -0,3                                     | -2,6                                      |
|            | JC         | Act info serv information                           | 0,8                                     | 0,7                                     | -1,2                                     | -0,9                                      |
|            | KZ         | Act financières assurance                           | -0,3                                    | 0,2                                     | -0,4                                     | 0,5                                       |
|            | LZ         | Act immobilières                                    | -1,2                                    | -0,5                                    | -0,9                                     | 0,8                                       |
|            | MA         | Act jur compta gestion archi ingén                  | -0,1                                    | 0,4                                     | -0,7                                     | -0,4                                      |
|            | MB         | Recherche-dévelop scien                             | -0,6                                    | -0,7                                    | 0,3                                      | 0,4                                       |
|            | MC         | Aut act spéc, scientifiques techniques              | -0,7                                    | 0,5                                     | -3,5                                     | -0,5                                      |
|            | NZ         | Act services adm soutien                            | -4,4                                    | -7,7                                    | -7,0                                     | 7,5                                       |
|            | OZ         | Adm publique  | -0,6                                    | 1,1                                     | 1,7                                      | 0,1                                       |
|            | PZ         | Enseignement  | -4,6                                    | 5,9                                     | 2,4                                      | -1,3                                      |
|            | QA         | Act santé humaine                                   | -0,7                                    | 0,5                                     | -0,2                                     | 1,1                                       |
|            | QB         | Héberg méd-social action soc ss héberg              | 0,6                                     | 1,1                                     | 0,3                                      | 1,2                                       |
|            | RZ         | Arts, spect act récréa                              | -3,4                                    | -3,3                                    | 1,2                                      | 3,6                                       |
|            | STUZ       | Aut act de services                                 | -1,3                                    | 1,7                                     | 4,8                                      | 1,5                                       |
|            |            | <b>TOTAL</b>  | <b>-1,3</b>                             | <b>-1,0</b>                             | <b>-1,8</b>                              | <b>1,1</b>                                |

**EVOLUTION DE L'EMPLOI SALARIE DES ETABLISSEMENTS DE 10 SALARIES ET PLUS PAR REGION**

| REGION                     | Poids des régions (1) dans l'emploi au 31/12/2008 (%) | EVOLUTION BRUTE                       |                                       |  |   |
|----------------------------|---|---------------------------------------|---------------------------------------|--|---|
|                            |   | 3 <sup>e</sup> TRIM 2008 rectifié (%) | 4 <sup>e</sup> TRIM 2008 rectifié (%) | 1 <sup>er</sup> TRIM 2009 rectifié (%) | 2 <sup>e</sup> TRIM 2009 provisoire (%) |
| ALSACE                     | 3,2   | -1,1                                  | -4,0                                  | -2,4                                   | 0,8                                     |
| AQUITAINE                  | 4,5   | -1,2                                  | -1,6                                  | -1,6                                   | 2,5                                     |
| AUVERGNE                   | 1,8   | -1,6                                  | -1,0                                  | -1,9                                   | 1,5                                     |
| BASSE-NORMANDIE            | 2,1   | -2,0                                  | -1,4                                  | -1,5                                   | 2,0                                     |
| BOURGOGNE                  | 2,4   | -1,2                                  | -0,8                                  | -2,1                                   | 1,3                                     |
| BRETAGNE                   | 4,4   | -1,8                                  | -1,5                                  | -1,5                                   | 2,5                                     |
| CENTRE                     | 3,7   | -1,6                                  | -2,3                                  | -2,7                                   | 1,4                                     |
| CHAMPAGNE-ARDENNE          | 1,9   | -2,2                                  | -1,5                                  | -2,4                                   | 1,1                                     |
| CORSE                      | 0,4   | -1,3                                  | 0,4                                   | -0,5                                   | 18,0                                    |
| FRANCHE-COMTE              | 1,7   | -0,7                                  | -0,8                                  | -2,1                                   | 0,8                                     |
| HAUTE-NORMANDIE            | 2,8   | -1,4                                  | -2,4                                  | -2,0                                   | 0,7                                     |
| ILE-DE-FRANCE              | 25,2  | -1,4                                  | -1,5                                  | -1,5                                   | 0,6                                     |
| LANGUEDOC-ROUSSILLON       | 3,2   | -2,0                                  | -2,3                                  | -2,1                                   | 3,6                                     |
| LIMOUSIN                   | 0,9   | -1,2                                  | -2,8                                  | -2,7                                   | 1,8                                     |
| LORRAINE                   | 3,2   | -1,5                                  | -2,6                                  | -2,9                                   | 0,3                                     |
| MIDI-PYRENEES              | 4,1   | -0,9                                  | 0,2                                   | -1,2                                   | 1,5                                     |
| NORD-PAS-DE-CALAIS         | 5,9   | -0,7                                  | -1,9                                  | -1,6                                   | 0,7                                     |
| PAYS DE LA LOIRE           | 5,7   | -1,8                                  | -2,7                                  | -1,1                                   | 1,9                                     |
| PICARDIE                   | 2,5   | -1,3                                  | -1,7                                  | -2,3                                   | 0,8                                     |
| POITOU-CHARENTES           | 2,4   | -4,4                                  | -8,0                                  | -1,4                                   | 1,7                                     |
| PROVENCE-ALPES-CÔTE D'AZUR | 7,4   | -1,8                                  | -1,5                                  | -1,5                                   | 2,4                                     |
| RHÔNE-ALPES                | 10,6  | -1,5                                  | -2,2                                  | -1,9                                   | -0,8                                    |
| <b>FRANCE</b>              | <b>100,0</b>  | <b>-1,3</b>                           | <b>-1,0</b>                           | <b>-1,8</b>                            | <b>1,1</b>                              |

(1) Mesuré par le nombre de salariés des établissements de 10 salariés et plus au 31 décembre 2008